



Vesthimmerlands Kommune
Att.: Peter Krogh Madsen

Dato: 30. april 2024

Teknik- og Økonomiforvaltning
Frederik IX's Plads 1
9640 Farsø

Sagsnr.:
06.02.10-P19-2-24

Søren Holmstrand Christiansen
Telefon: 99 66 71 91
Mobil: 30 51 16 48
Mail: soch@vesthimmerland.dk

VVM-screeningsafgørelse af restaureringsprojekt i Bruså vedr. etablering af en gydebanke omkring station 4928.

Vesthimmerlands Kommune modtog d. 08. december 2023 en ansøgning fra projektgruppen i Vesthimmerlands Kommune om tilladelse efter vandløbsloven samt dispensation fra naturbeskyttelseslovens § 3 til at restaurere med gydegrus i Bruså på en strækning fra station 4928 m ved en privat træspang og ca. 35 meter opstrøms.

Projektet er ønsket af Vesthimmerlands Kommune.

Projektet betragtes som et reguleringsprojekt, som er opført under kategorien infrastrukturprojekt under punkt 10 f *Anlæg af vandveje, som ikke er omfattet af bilag 1, kanalbygning og regulering af vandløb* på bilag 2 i miljøvurderingsloven (nr. 4 af 01. marts 2023).

Afgørelse:

Vesthimmerlands Kommune træffer hermed afgørelse om, at projektet ikke kræver en miljøkonsekvensrapport og derfor ikke kræver udarbejdelse af en særlig vurdering af projektets virkninger på miljøet (der ikke er krav om miljøvurdering og tilladelse) jf. miljøvurderingslovens § 21.

Vurderingen er foretaget på baggrund af en screening i henhold til kriterierne i bilag 6 i miljøvurderingsloven. Konklusionen er, at projektet ved dets art, dimension og placering vurderes ikke at få væsentlig indvirkning på miljøet. Screeningskemaet og ansøgers anmeldelseskema er vedlagt som hhv. bilag 3 og 2.

Der er lagt særlig vægt på følgende forhold:

- at formålet med det ansøgte restaureringsprojekt er at forbedre gyde- og opvækstforholdene for fisk i Bruså ved etablering af en gydebanke.
- at projektet vil bidrage til at forbedre tilstanden for fisk i Bruså i overensstemmelse med vandområdeplanernes målsætning om god økologisk tilstand.
- at projektet ikke har en væsentlig påvirkning på Natura 2000-område nr. 21 eller bilag IV-arter.
- at projektet ikke vil give anledning til afvandingsmæssige påvirkninger af de tilstødende- og opstrømsliggende arealer.

Sagens oplysninger:

Ansøgningen er indgivet i henhold til § 19 i miljøvurderingsloven. Ansøgningen er vedlagt som bilag 2.

Ansøgningen omhandler et vandløbsprojekt, der udføres med det formål at forbedre vandmiljøet jf. de statslige udpegninger i vandplanen.

Afgørelsen er truffet med udgangspunkt i jeres ansøgning og på baggrund af de miljømæssige forudsætninger, som er gældende på screeningstidspunktet.

Der skal ikke laves en nærmere konsekvensvurdering af projektets indvirkninger på Natura 2000-områder, jf. habitatbekendtgørelsen. Det skyldes, at projektet ikke i sig selv, eller i forbindelse med andre planer og projekter, vurderes at kunne påvirke bilag IV-arter eller Natura 2000 områder væsentligt.

Hvis projektet ændres, er I forpligtet til at informere den påtænkte ændring for at få afgjort, om ændringen udløser VVM-pligt.

Hvis der går længere tid, inden I udnytter en meddelt godkendelse til at påbegynde det anmeldte projekt, bør I foretage fornyet ansøgning for at sikre, at grundlaget for afgørelsen fortsat er til stede.

En screeningsafgørelse efter § 21 bortfalder, hvis den ikke er udnyttet, inden 3 år efter, at den er meddelt, eller ikke har været udnyttet i tre på hinanden følgende år, jf. miljøvurderingslovens § 39.

Afgørelsen er ikke en tilladelse, men alene en afgørelse om, at der til projektet ikke skal udarbejdes en miljøkonsekvensrapport, før kommunen kan meddele tilladelse til det ansøgte. Projektet kan kræve andre særskilte tilladelser.

Det ansøgte projekt

Der skal etableres en gydebanke på 10-30 cm tykkelse på det lige vandløbsstræk på projektstrækningen.

Vandløbsrestaureringen vil foregå i to etaper:

1. Der skal fjernes eksisterende sedimentaflejringer på projektstrækningen før udlægning af gydegrus. Herudover vil der blive foretaget en gennemgang af projektstrækningen for eventuelle drænudløb, så der kan tages hensyn til dette ved udlægning af gydegrus.
2. Der skal etableres en gydebanke på ca. 25 m i længden på det lige stræk af projektstrækningen. Der vil blive anvendt gydegrus i en blanding af 85 % nøddesten og 15 % singels, og gydebanken vil blive anlagt med et fald på 5 ‰.

Projektstrækningen har et gennemsnitsfald på ca. 2 promille og har et længere lige stræk i et ellers lettere slynget forløb. Der er flere større sedimentaflejringer på projektstrækningen. På strækningen nedstrøms projektet er de fysiske forhold gode med stor variation med bl.a. underskårne brinker og tueformede star, der kan bidrage til optimale opvækstforhold for ørredyngel.

Under projektgennemførelse vil eventuelle vandspejlshævninger blive overvåget og aflæst med en landmålerstok 5-10 m opstrøms projektstrækningen. Herudover vil etableringen af gydebanken løbende blive målt med gps, så udlægningen af gydegrus holder sig inden for regulativets rammer.

Natura 2000-væsentlighedsvurdering

Bruså ligger på strækningerne fra station ca. 3.608 til station 3.918 m og fra station 4.868 til station 6.368 m i Natura 2000-område nr. 21 Lundby Hede, Oudrup Østerhede og Vindblæs Hede og derfor ligger projektstrækningen i Natura 2000-område.

Projektets formål er at forbedre gyde- og opvækstforholdene for fisk i vandløbet og bidrage til en forbedring af den samlede økologiske tilstand i Bruså. På grund af projektets begrænsede omfang og at det er et naturforbedrende tiltag, vurderer Vesthimmerlands Kommune, at projektet ikke vil medføre en væsentlig påvirkning på Natura 2000-området eller arter og naturtyper på udpegningsgrundlaget.

Bilag IV-arter

Der er ikke registreret fund af bilag IV arter indenfor projektområdet (søgt via Arter.dk). Bilag IV arterne odder og bæver, befinder sig efterhånden i de fleste af kommunens vandløb. Bæveren er registreret i vandløbssystemer i umiddelbar nærhed af Bruså og odder forventes sandsynligt at forekomme i Bruså. Da projektet er af mindre karakter, etableringen af gydebanken vil være kortvarig samt medvirke til at forbedre den økologiske tilstand i vandløbet, og at de afvandingsmæssige forhold ikke vil blive ændret, vurderes projektet ikke at påvirke bestanden og/eller den økologiske funktionalitet for odder, bæver eller andre bilag IV-arter.

Vandområdeplaner

Bruså begynder som offentligt vandløb syd for Plovmandshøj Plantage og forløber hovedsageligt i en nordlig retning indtil udløbet i Dybvad Å, der udløber i Limfjorden. Den samlede længde er ca. 8,7 km og vandløbet bliver til et type 2 vandløb i station 5833 m. Den øverste del af Bruså er ikke målsat, da strækningen har lav fysisk variation og sandet vandløbsbund. Bruså er målsat til god økologisk tilstand fra st. 3925 m, men har ifølge basisanalysen for vandområdeplanen 2021-2027 dårlig økologisk tilstand fra st. 3925 m til st. 5833 m og ringe økologisk tilstand fra st. 5833 m til Dybvad Å's udløb i Limfjorden.

Projektstrækningen i Bruså omfatter en ca. 35 m strækning fra træspangen i st. 4928 m og ca. 35 m opstrøms. Tilstanden for de biologiske kvalitetselementer makrofyter, bentiske invertebrater, fisk og fytobenthos er på strækningen fra st. 3925 m til st. 5833 m, herunder projektstrækningen, registreret som hhv. moderat, moderat, ringe og høj og for strækningen fra st. 5833 m til udløbet i Limfjorden registreret som hhv. ukendt, god, dårlig og ukendt.

Formålet med det ansøgte restaureringsprojekt er at forbedre gyde- og opvækstforholdene for fisk i vandløbet ved etablering af en gydebanke. Det er Vesthimmerlands Kommunes vurdering, at nærværende projekt vil bidrage til at forbedre tilstanden for fisk i Bruså i overensstemmelse med vandområdeplanernes målsætning om god økologisk tilstand.

Vurdering af projektets påvirkning på § 3 beskyttet natur

Bruså er omfattet af naturbeskyttelseslovens § 3 på projektstrækningen og miljømålsat til minimum at opnå god økologisk tilstand for alle biologiske kvalitetselementer. Projektet forventes at kunne bidrage til målopfyldelse på sigt i overensstemmelse med vandområdeplanernes målsætning om god økologisk tilstand. Da projektet omfatter tiltag i selve vandløbsprofilet, som vil påvirke den eksisterende tilstand, vil det kræve en dispensation fra naturbeskyttelseslovens § 3.

Arealerne langs projektstrækningen er registreret som § 3 beskyttet eng på den vestlige side og § 3 beskyttet overdrev på den østlige side. Nedstrøms projektstrækningen er de omkringliggende arealer domineret af § 3 beskyttet hede og mose. Etablering af en gydebanke på projektstrækningen vil ikke påvirke de beskyttede naturtyper, da afvandingen ikke ændres væsentligt i forhold til regulativet og da restaureringen kan udføres med mindre maskiner og via fods i et kortvarigt tidsrum langs den vestlige side af vandløbet.

Afvandingsforhold

Der blev i 2019 foretaget en opmåling af vandløbsbunden i forbindelse med regulativrevisionen og her viste opmålingen, at Bruså på projektstrækningen har en bedre vandføringsevne end regulativets krav. På baggrund af opmålingen og at der vil blive fjernet eksisterende sedimentaflejringer før udlægning af gydegrus, forventes afvandingen af de tilstødende arealer og vandføringsevnen ikke at blive forringet væsentligt. Vurderingen er på baggrund af dette, at der ikke vil forekomme afvandingsmæssige påvirkninger af de tilstødende- og opstrømsliggende arealer.

Herudover ligger Bruså på projektstrækningen ca. 1 m til 1,5 m under terræn, hvilket begrænser afvandingsbehovet fra de tilstødende arealer. Etableringen af gydebanken vil under alle omstændigheder ske indenfor regulativets rammer.

Hvis der registreres dræn på projektstrækningen, vil projektet tage hensyn til, at disse fortsat har frit udløb.

Offentliggørelse

Afgørelsen er offentliggjort på www.vesthimmerland.dk d. 30. april 2024.

Klagevejledning

Afgørelsen kan påklages til Miljø- og Fødevarerklagenævnet inden 4 uger efter annonceringen af afgørelsen. Se vedlagte klagevejledning for nærmere oplysninger om klagefrist m.v.

Med venlig hilsen

Søren Holmstrand Christiansen
Vandløbsmedarbejder

Bilag

1. Klagevejledning
2. VVM-ansøgning
3. VVM-screeningsskema
4. Sådan behandler vi dine personoplysninger

Kopimodtagere:

- Aalborg Kommune
- Skovfoged, Lindenberg Gods
- Lodsejer på matrikel 1h Frejstrup By, Lundby
- Danmarks Naturfredningsforening: dnvesthimmerland-sager@dn.dk; vesthimmerland@dn.dk
- Danmarks Sportsfiskerforbund: post@sportsfiskerforbundet.dk;
- lbt@sportsfiskerforbundet.dk; himmerland@sportsfiskerforbundet.dk
- Danmarks Fiskeriforening: mail@dkfisk.dk
- Ferskvandsfiskeriforeningen i Danmark: nb@ferskvandsfiskeriforeningen.dk
- Dansk Fritidsfiskerforbund: teamstr@gmail.com
- Dansk Ornitologisk Forening: natur@dof.dk; vesthimmerland@dof.dk
- Dansk Botanisk Forening: dbf.oestjylland@gmail.com
- Fiskeristyrelsen: inspektoratvest@fiskeristyrelsen.dk
- Friluftsrådet: vesthimmerland@friluftsradet.dk; lokalraad@friluftsradet.dk
- Dansk Entomologisk Forening: entomologiskforening@gmail.com
- Ålaug Vesthimmerland: hok@agrinord.dk; sivigaard@yahoo.dk
- Vesthimmerlands Museum: byggesager@vmus.dk

Bilag 1

Klagevejledning

Du kan klage over kommunens afgørelse indtil 4 uger efter offentliggørelsen. Ansøger, ejer, enhver, der har en væsentlig, individuel interesse i afgørelsen, offentlige myndigheder, samt en række foreninger og organisationer kan klage over kommunens afgørelse.

Hvis du ønsker at klage

Du skal klage skriftligt på klageportalen via borger.dk, virk.dk eller direkte gennem link til Nævnenes Hus klageportal.

Der er direkte link via Miljø- og Fødevareklagenævnets hjemmeside: <https://naevneneshus.dk/start-din-klage/miljoe-og-foedevareklagenaevnet/>

Det kan være belagt med gebyr at klage. Reglerne fremgår af samme hjemmeside om klagevejledning

Link til Klagevejledning Nævnenes Hus

Hvis du er fritaget for digital post, kan du anmode om at blive fritaget for at benytte klageportalen. Du sender klagen og anmodningen om fritagelse til natur@vesthimmerland.dk eller på papirpost til Vesthimmerlands Kommune, Vestre Boulevard 7, 9600 Aars.

Hvis der kommer en klage

Hvis der kommer en klage fra en anden, vil du blive orienteret.

En rettidig klage gør, at dispensationen ikke må udnyttes, med mindre Miljø- og Fødevareklagenævnet bestemmer noget andet.

Vi gør opmærksom på, at du, som part i sagen, har ret til fuld aktindsigt.

Søgsmål

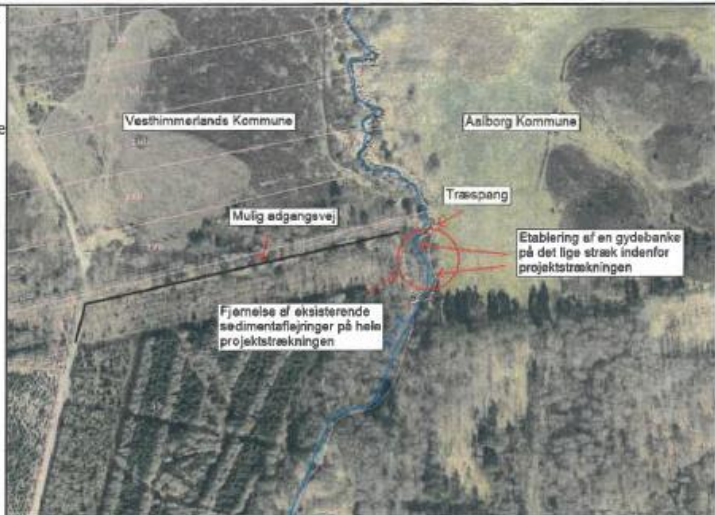
Hvis kommunens afgørelse ønskes afprøvet ved en domstol, skal et evt. sagsanlæg i henhold til loven være anlagt inden 6 måneder efter at afgørelsen er meddelt.

Bilag 2_VVM-ansøgning

Bilag 5 – Anmeldelse af anlæg omfattet af VVM-bekendtgørelsen

Basisoplysninger	Tekst
Projektbeskrivelse (kan vedlægges)	Der ønskes at etablere én lang gydebanke på en ca. 35 m vandløbsstrækning i Bruså. Strækningen begynder fra station 4928 m ved en privat træspang og ca. 35 meter opstrøms.
Navn, adresse, telefonnr. og e-mail på bygherre	Vesthimmerlands Kommune
Navn, adresse, telefonnr. og e-mail på kontaktperson	Peter Krogh Madsen, 29247433, pmad@vesthimmerland.dk
Projektets adresse, matr. nr. og ejerlav	5b, Oudrup Østerhede, Oudrup og 1h Frejstrup By, Lundby.
Projektet berører følgende kommune eller kommuner (omfatter såvel den eller de kommuner, som projektet er placeret i, som den eller de kommuner, hvis miljø kan tænkes påvirket af projektet)	Projektet berører Vesthimmerlands Kommune og Aalborg Kommune

Kortbilag i målestok 1:10.000 eller 1:5.000 med indtegnning af anlægget og projektet (vedlægges dog ikke for strækingsanlæg)



Forholdet til VVM reglerne	Ja	Nej	
Er projektet opført på bilag 1 til denne bekendtgørelse		x	
Er projektet opført på bilag 2 til denne bekendtgørelse	x		10f) anlæg af vandveje, som ikke er omfattet af bilag 1, kanalbygning og regulering af vandløb.
Projektets karakteristika	Tekst		
1. Hvis bygherren ikke er ejer af de arealer, som projektet omfatter angives navn og adresse på de eller den pågældende ejer, matr. nr. og ejerlav	Projektet berører to matrikler og to forskellige lodsejere. De pågældende lodsejere er blevet kontaktet og introduceret før den offentlige høring. Navne og adresser ligger på sagen.		
2. Arealanvendelse efter projektets realisering Det fremtidige samlede bebyggede areal i m ² Det fremtidige samlede befæstede areal i m ²	Samme arealanvendelse efter projektet.		
3. Projektets areal og volumenmæssige udformning Er der behov for grundvandssænkning i forbindelse med	Ingen grundvandssænkning		

<p>projektet og i givet fald hvor meget i m² Projektets samlede grundareal angivet i ha eller m² Projektets bebyggede areal i m² Projektets nye befæstede areal i m² Projektets samlede bygningsmasse i m³ Projektets maksimale bygningshøjde i m</p>	
<p>4. Projektets behov for råstoffer i anlægsperioden Råstofforbrug i anlægsperioden på type og mængde: Vand- mængde i anlægsperioden Affaldstype og mængder i anlægsperioden Spildevand – mængde og type i anlægsperioden Håndtering af regnvand i anlægsperioden Anlægsperioden angivet som mm/å – mm/å</p>	<p>Der skal anvendes gydegrus i sammensætningen 85 % nøddesten og 15 % singles. Anlægsperiode – 2024</p>
<p>Projektets karakteristika</p>	<p>Tekst</p>
<p>5. Projektets kapacitet for så vidt angår flow ind og ud samt angivelse af placering og opbevaring på kortbilag af råstoffet/produktet i driftsfasen: Råstoffer – type og mængde i driftsfasen Mellemprodukter – type og mængde i driftsfasen Færdigvarer – type og mængde i driftsfasen Vand – mængde i driftsfasen</p>	<p>Gydegrus transporteres dertil med lettere køretøjer. Ingen forbrug af vand eller produktion af spildevand.</p>

6. Affaldstype og mængder, som følger af projektet i driftsfasen: Farligt affald: Andet affald: Spildevand til rensesanlæg: Spildevand med direkte udledning til vandløb, sø, hav: Håndtering af regnvand:	Ingen affaldsproduktion.		
Projektets karakteristika	Ja	Nej	Tekst
7. Forudsætter projektet etablering af selvstændig vandforsyning		x	
8. Er anlægget eller dele af anlægget omfattet af standardvilkår		x	Hvis »ja« angiv hvilke. Hvis »nej« gå til punkt 10
9. Vil anlægget kunne overholde alle de angivne standardvilkår			Hvis »nej« angives og begrundes hvilke vilkår, der ikke vil kunne overholdes.
10. Er anlægget eller dele af anlægget omfattet af BREF-dokumenter		x	Hvis »ja« angiv hvilke. Hvis »nej« gå til pkt. 12.
11. Vil anlægget kunne overholde de angivne BREF-dokumenter			Hvis »nej« angives og begrundes hvilke BREF-dokumenter, der ikke vil kunne overholdes.
12. Er anlægget eller dele af anlægget omfattet af BAT-konklusioner		x	Hvis »ja« angiv hvilke. Hvis »nej« gå til punkt 14.
Projektets karakteristika	Ja	Nej	Tekst
13. Vil anlægget kunne overholde de angivne BAT-konklusioner			Hvis »nej« angives og begrundes hvilke BAT-konklusioner, der ikke vil kunne overholdes.
14. Er projektet omfattet af en eller flere af Miljøstyrelsens vejledninger eller bekendtgørelser om støj.	x		Der er tale om en midlertidig aktivitet over én dag. Restaureringen foregår med mindre maskiner og i samarbejde med et elevhold fra skovskolen.
15. Vil anlægsarbejdet kunne overholde de vejledende grænseværdier for støj og vibrationer – jf. ovenfor			Begrænset støj på selve anlægsdagen. Ingen støj efterfølgende.
16. Vil det samlede anlæg, når projektet er udført, kunne			Jf. svaret i pkt. 14.

overholde de vejledende grænseværdier for støj og vibrationer – jf. ovenfor			
17. Er projektet omfattet Miljøstyrelsens vejledninger, regler og bekendtgørelser om luftforurening.	x		Jf. svaret i pkt. 14.
18. Vil anlægsarbejdet kunne overholde de vejledende grænseværdier for luftforurening – jf. ovenfor	x		Jf. svaret i pkt. 14.
19. Vil det samlede anlæg kunne overholde de vejledende grænseværdier for luftforurening – jf. ovenfor	x		Jf. svaret i pkt. 14.
20. Vil projektet give anledning til støvgener eller øgede støvgener i anlægsperioden i driftsfasen		x	Jf. svaret i pkt. 14.
Projektets karakteristika	Ja	Nej	Tekst
21. Vil projektet give anledning til lugtgener eller øgede lugtgener i anlægsperioden i driftsfasen		x	Jf. svaret i pkt. 14.
22. Vil anlægget som følge af projektet have behov for belysning som i aften og nattimer vil kunne oplyse naboarealer og omgivelserne. I anlægsperioden i driftsfasen		x	nej. Der arbejdes i dagtimerne.
23. Er anlægget omfattet af risikobekendtgørelsen – jf. bekendtgørelse om kontrol med risikoen for større uheld med farlige stoffer nr. 1666 af 14. december 2006		x	
Projektets placering	Ja	Nej	Tekst

24. Forudsætter projektet dispensation fra eller ændring af den gældende lokalplan		x	Ligger ikke i område med lokalplaner.
25. Forudsætter projektet dispensation fra gældende bygge- og beskyttelseslinjer – jf.		x	
26. Indebærer projektet behov for at begrænse anvendelsen af naboarealer		x	
27. Vil projektet kunne udgøre en hindring for anvendelsen af udlagte råstofområder: jf.		x	
28. Er projektet tænkt placeret indenfor kystnærhedszonen		x	
Projektets placering	Ja	Nej	Tekst
29. Forudsætter projektet rydning af skov: (skov er et bevokset areal med træer, som danner eller indenfor et rimeligt tidsrum ville danne sluttet skov af højstammede træer, og arealet er større end 1/2 ha og mere end 20 m bredt.)		x	
30. Vil projektet være i strid med eller til hinder for realiseringen af en rejst fredningssag		x	
31. Afstanden fra projektet i luftlinje til nærmeste beskyttede naturtype i henhold til naturbeskyttelseslovens § 3			0 m.
32. Rummer § 3 området beskyttede arter og i givet fald hvilke			Vil blive undersøgt.
33. Afstanden fra projektet i luftlinje til nærmeste fredede område			Der er registreret en arealfredning af de himmerlandske heder lige omkring Bruså på projektstrækningen.

34. Afstanden fra projektet i luftlinje til nærmeste Habitatområde (Natura 2000 områder, Fuglebeskyttelsesområder og Ramsarområder)				Projektstrækningen ligger i natura 2000-område nr. 21 Lundby Hede, Oudrup Østerhede og Vindblæs Hede.
35. Vil det samlede anlæg som følge af projektet kunne overholde kvalitetskravene for vandområder og krav til udledning af forurenende stoffer til vandløb, søer eller havet, jf. bekendtgørelse nr. 1022 af 25. august 2010 og bekendtgørelse nr. 1339 af 21. december 2011 samt kvalitetsmålsætningen i vandplanen	x			
36. Er projektet placeret i et område med særlige drikkevandinteresser		x		
37. Er projektet placeret i et område med registreret jordforurening		x		
Projektets placering	Ja	Nej		Tekst
38. Er der andre lignende anlæg eller aktiviteter i området, der sammen med det ansøgte må forventes at kunne medføre en øget samlet påvirkning af miljøet (Kumulative forhold)		x		
39. Vil den forventede miljøpåvirkning kunne berøre nabolande		x		
40. En beskrivelse af de påtænkte foranstaltninger med henblik på at undgå, forebygge eller begrænse væsentlige skadelige virkninger for miljøet.				

41. Undertegnede erklærer herved på tro og love rigtigheden af ovenstående oplysninger.

Dato:

18/4-2024

Bygherre/anmelder:



Vejledning

Skemaet udfyldes af bygherren eller dennes rådgiver baseret på bygherrens viden om eget projekt sammenholdt med de oplysninger og vejledninger, der henvises til via skemaet link. Det forudsættes således, at bygherren eller dennes rådgiver er fortrolig med den miljølovgivning som projektet omfattes af. Bygherren skal ikke gennem præcise beregninger angive projektets forventede påvirkninger, men alene tage stilling til overholdelsen af vejledende grænseværdier, og angivne miljøforhold baseret på de oplysninger, der kan hentes på de angivne offentlige hjemmesider.


Farverne »rød/gul/grøn« angiver, hvorvidt det pågældende tema kan antages at kunne medføre, at projektet vurderes at kunne påvirke miljøet væsentligt og dermed være VVM-pligtigt. »Rød« angiver en stor sandsynlighed for VVM-pligt og »grøn« en minimal sandsynlighed for VVM-pligt. Hvis feltet er sort, kan spørgsmålet ikke besvares med ja eller nej. VVM-pligten afgøres dog af VVM-myndigheden. I de fleste tilfælde vil kommunen være VVM-myndighed.

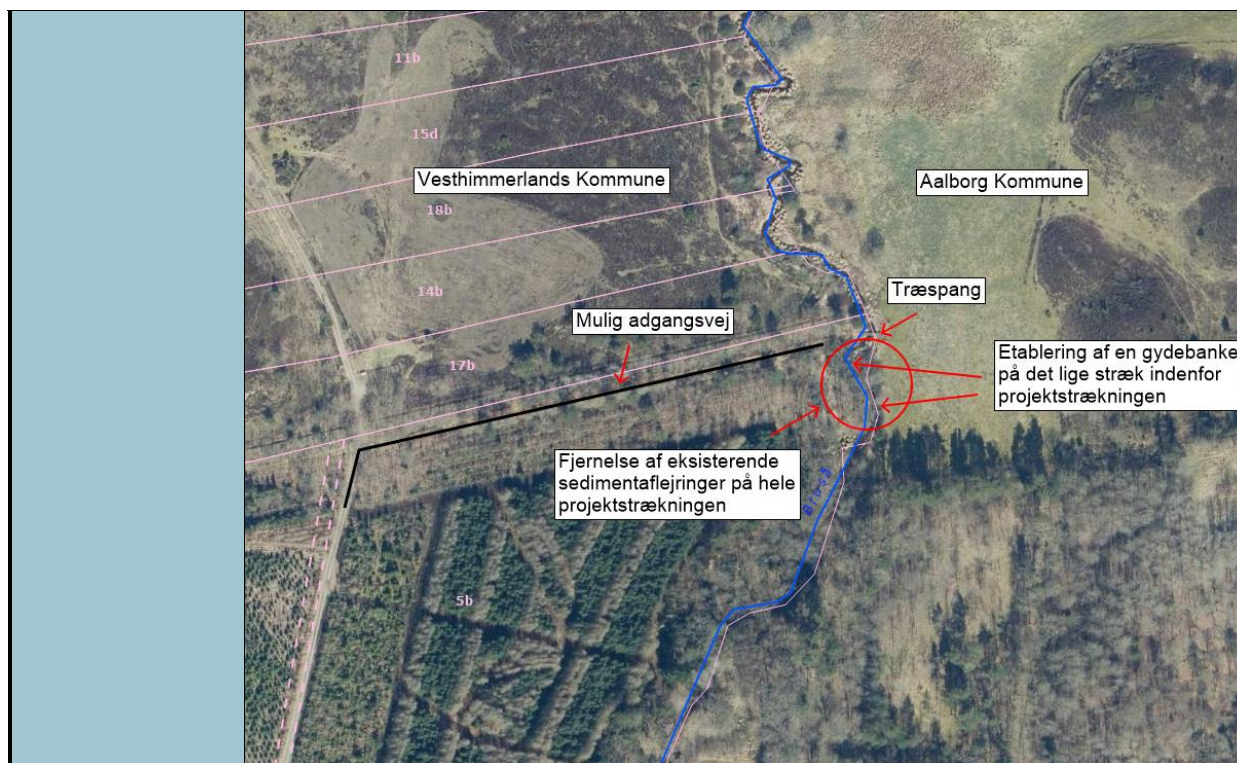


Bilag 3_Screeningsskema

Vesthimmerlands Kommunes screening for miljøkonsekvensvurdering af konkrete projekter (VVM)

VVM Myndighed	Vesthimmerlands Kommune
Basis oplysninger	Der er ansøgt om at etablere én gydebanke på en ca. 25 m vandløbsstrækning i Bruså. Projektstrækningen omfatter en strækning opstrøms et privat træspang omkring st. 4928 og 35 m opstrøms.
Projekt beskrivelse – jf. anmeldelsen:	<p>Vandløbsrestaureringen vil foregå i to etaper:</p> <ol style="list-style-type: none">3. Der skal fjernes eksisterende sedimentaflejringer på projektstrækningen før udlægning af gydegrus. Herudover vil der blive foretaget en gennemgang af projektstrækningen for eventuelle drænudløb, så der kan tages hensyn til dette ved udlægning af gydegrus.4. Der skal etableres en gydebanke på ca. 25 m i længden på det lige stræk af projektstrækningen. Der vil blive anvendt gydegrus i en blanding af 85 % nøddesten og 15 % singels, og gydebanken vil blive anlagt med et fald på 5 ‰. <p>Projektstrækningen har et gennemsnitsfald på ca. 2 promille og har et længere lige stræk i et ellers lettere slynget forløb. Der er flere større sedimentaflejringer på projektstrækningen. På strækningen nedstrøms projektet er de fysiske forhold gode med stor variation med bl.a. underskårne brinker og tueformede star, der kan bidrage til optimale opvækstforhold for ørredyngel.</p>
Navn, adresse, telefonnr. og e-mail på	Vesthimmerlands Kommune.

bygherre	
Navn, adresse, telefonnr. og e-mail på kontaktperson	Peter Krogh Madsen, 29247433, pmad@vesthimmerland.dk
Projektets adresse, matr. nr. og ejerlav.	Projektet vedrører matriklerne 5b, Oudrup Østerhede, Oudrup og 1h Frejstrup By, Lundby.
Projektet berører følgende kommuner	Projektet berører Vesthimmerlands Kommune og Aalborg Kommune
Oversigtskort i målestok eks. 1:50.000 – Målestok angives.	<p data-bbox="411 517 1023 544">Den røde cirkel markerer den omtrentlige placering.</p> 
Kortbilag i målestok 1:10.000 eller 1:5.000 med indtegning af anlægget og projektet	Den røde cirkel markerer projektområdet.



Forholdet til VVM reglerne	Ja		Nej		
Er anlægget opført på bilag 1 til lov om miljøvurdering af planer og konkrete projekter .			x	Hvis ja, er der obligatorisk VVM-pligtig, angiv punktet på bilag 1	Sags
Er anlægget opført på bilag 2 til lov om miljøvurdering af planer og programmer og af konkrete projekter	x			Hvis ja, angiv punktet på bilag 2. 10f) anlæg af vandveje, som ikke er omfattet af bilag 1, kanalbygning og regulering af vandløb	Sags
Projektets karakteristika:	Ja	Bør undersøges	Nej	Tekst	
1. Hvis bygherren ikke er ejer af de arealer, som projektet omfatter angives navn og adresse på de eller den pågældende ejer, matr. nr. og ejerlav:				Projektet berører to matrikler og to forskellige lodsejere. De pågældende lodsejere er blevet kontaktet og introduceret før den offentlige høring. Navne og adresser ligger på sagen. Det vedrører matriklerne 5b, Oudrup Østerhede, Oudrup og 1h Frejstrup By, Lundby	
2. Arealanvendelse efter projektets realisering. Det fremtidige samlede bebyggede areal i m2 Det fremtidige samlede befæstede areal i m2				Samme arealanvendelse efter projektet.	

Nye arealer, som befæstes ved projektet i m ²					
3. Projektets areal og volumenmæssige udformning Er der behov for grundvandssænkning i forbindelse med projektet og i givet fald hvor meget i m Projektets samlede grundareal angivet i ha eller m ² Projektets bebyggede areal i m ² Projektets nye befæstede areal i m ² Projektets samlede bygningsmasse i m ³ Projektets maksimale bygningshøjde i m Beskrivelse af omfanget af eventuelle nedrivningsarbejder i forbindelse med projektet				Intet behov for grundvandssænkning.	
4. Projektets behov for råstoffer i anlægsperioden Råstofforbrug i anlægsperioden på type og mængde: Vandmængde i anlægsperioden Affaldstype og mængder i anlægsperioden Spildevand til renseanlæg i anlægsperioden Spildevand med direkte udledning til vandløb, søer, hav i anlægsperioden Håndtering af regnvand i anlægsperioden Anlægsperioden angivet som mm/å – mm/å				Der skal anvendes ca. 10-15 m ³ Gydegrus i sammensætningen 85% nøddesten (sten på 16-32 mm) og 15 % singels (33-64 mm). Alt efter hvad de regulativmæssige forhold tillader. Der vil ikke være forbrug af vand, produktion af spildevand eller brug for regnvandshåndtering. Der vil ikke opstå affald i forbindelse med projektet. Anlægsperioden vil formodentligt være i løbet af 2024.	
Projektets karakteristika:	Ja	Bør undersøges	Nej	Tekst	
5. Projektets kapacitet for så vidt angår flow ind og ud samt angivelse af placering og opbevaring på kortbilag af råstoffet/produktet i driftsfasen: Råstoffer – type og mængde i driftsfasen Mellemprodukter – type og mængde i driftsfasen Færdigvarer – type og mængde i driftsfasen Vandmængde i driftsfasen				Projektstrækningen kan tilgås fra den vestlige side af Bruså via adgangsveje, hvorefter gydegruset kan placeres langs vandløbet via kran, lettere køretøjer eller via fods. Der er ikke kortlagt jordforurening for projektstrækningen.	Virk
6. Affaldstype og årlige mængder, som følge af projektet i driftsfasen: Farligt affald:				Se beskrivelse under pkt. 4 og 5.	Virk

Andet affald: Spildevand til renseanlæg: Spildevand med direkte udledning til vandløb, sø, hav: Håndtering af regnvand: Kræver bortskaffelse af affald og spildevand ændringer af bestående ordninger:					
Projektets karakteristika:	Ja	Bør undersøges	Nej	Tekst	
7. Forudsætter projektet etablering af selvstændig vandforsyning?			x	Nej, projektet omfatter ingen behov for vandforsyning	GS
8. Er projektet eller dele af projektet omfattet af standardvilkår eller en branchebekendtgørelse?			x		Virk
9. Vil projektet kunne overholde alle de angivne standardvilkår eller krav i branchebekendtgørelsen?				Ikke relevant	Virk
10. Er projektet eller dele af projektet omfattet af BREF- dokumenter?			x		Virk
11. Vil projektet kunne overholde de angivne BREF- dokumenter?				Ikke relevant	Virk
12. Er projektet eller dele af projektet omfattet af BAT- konklusioner?			x		Virk
Projektets karakteristika:	Ja	Bør undersøges	Nej	Tekst	
13. Vil projektet kunne overholde de angivne BAT-konklusioner?				Ikke relevant	Virk
14. Er projektet omfattet af en eller flere af Miljøstyrelsens vejledninger eller bekendtgørelser om støj eller eventuelt lokalt fastsatte støjgrænser?			x	Der vil være tale om en midlertidig aktivitet over én dag og restaureringen vil foregå med mindre maskiner eller til fods.	Virk
15. Vil anlægsarbejdet kunne overholde de eventuelt lokalt fastsatte vejledende grænseværdier for støj og vibrationer?	x			Jf. svaret i pkt. 14.	Virk
16. Vil det samlede projekt, når anlægsarbejdet er udført, kunne overholde de vejledende grænseværdier for støj og vibrationer?	x			Jf. svaret i pkt. 14.	Virk
17. Er projektet omfattet Miljøstyrelsens			x		Virk

vejledninger, regler og bekendtgørelser om luftforurening?					
18. Vil anlægsarbejdet kunne overholde de vejledende grænseværdier for luftforurening?				Ikke relevant	Virk
19. Vil det samlede projekt, når anlægsarbejdet er udført, kunne overholde de vejledende grænseværdier for luftforurening?				Ikke relevant	Virk
20. Vil projektet give anledning til støvgener eller øgede støvgener i anlægsperioden? I driftsfasen?	X			Der kan forekomme støvgener under anlægsarbejdet. De vurderes ikke som væsentlige.	Virk
21. Vil projektet give anledning til lugtgener eller øgede lugtgener i anlægsperioden? I driftsfasen?			X		Virk
22. Vil anlægget som følge af projektet have behov for belysning som i aften og nattetimer vil kunne oplyse naboarealer og omgivelserne i anlægsperioden? I driftsfasen?			X		Virk
23 Er anlægget omfattet af risikobekendtgørelsen, jf. bekendtgørelse om kontrol med risikoen for større uheld med farlige stoffer nr. 372 af 25. april 2016?			X		Virk
Projektets placering	Ja	Bør undersøges	Nej	Tekst	
24. Kan projektet rummes inden for lokalplanens generelle formål?	X			Arealet er ikke omfattet af en lokalplan.	Plan
24a. Kan projektet gennemføres i henhold til gældende kommuneplanrammer.	X				KOM
1.1 Bymønster og udvikling	X			Projektområdet ligger i landzone.	Plan
1.2 Byvækst i OSD-områder	X			Projektetsaktiviteter anses ikke som byvækst og er beliggende udenfor OSD.	GS
1.3 Detailhandel	X			Ikke relevant	KOM
1.4 Virksomheder med særlige beliggenhedskrav	X			Ikke relevant	Virk
1.5 Særlige virksomheder og aktiviteter	X			Ikke relevant	Virk
2.1 Varmeforsyning	X			Ikke relevant	Plan

g					
2.2 Vindmøller	x			Ikke relevant	Plan/KO M KOM
2.3 Højspænding	x			Ikke relevant	KOM
2.4 Trafik og transport	x			Ikke relevant	Vej
2.5 Havne	x			Ikke relevant	KOM
2.6 Affald	x			Ikke relevant	KOM/ Virk Plan
3.1 Sommerhusområder	x			Ikke relevant	
3.2 Overnatning	x			Ikke relevant	KOM
3.3 Golfbaner	x			Ikke relevant	Plan
3.4 Motor- og Skydebaner	x			Ikke relevant	Virk
3.5 Anvendelse af vandløb, søer og kystvande	x			Da etablering af en gydebanke betragtes som et restaureringsprojekt, kræver det en tilladelse efter vandløbsloven.	Vandløb/ Natur
3.6 Kolonihaver	x			Ikke relevant	KOM
4.1 Jordbrug og de særlig værdifulde landbrugsområder	x			Projektområdet ligger udenfor kommuneplanens udpegning af særlig værdifulde landbrugsområder.	Landbrug
4.2 Skovrejsning	x			Projektområdet er ikke udpeget iht. uønsket eller ønsket skovrejsning i kommuneplanen.	Natur
5.1 Landskab	x			Projektområdet ligger indenfor kommuneplanens udpegning af værdifuld landskab og større sammenhængende landskab. Projektet vurderes at være i overensstemmelse med retningslinjerne for særligt værdifulde landskaber og større sammenhængende landskaber.	Kom/Plan
5.2 Natur	x			Projektområdet ligger indenfor et Natura 2000-område. Projektområdet ligger indenfor kommuneplanens retningslinjer vedr. Grønt Danmarkskort som naturområde og økologisk forbindelse. Projektet vurderes at være i overensstemmelse med retningslinjerne for Grønt Danmarkskort.	Natur
5.3 Geologi	x			Projektområdet ligger ikke indenfor geologisk værdifulde områder og ikke i nærheden af geosites.	Natur
5.4 Kulturarv	x			Ingen udpegning af kulturarv.	Plan
5.5 Kystnærhedszonen	x			Ikke indenfor kystnærhedszonen.	Plan
5.6 Lavbundsarealer				Projektområdet ligger udenfor kommuneplanens udpegning af lavbundsarealer.	Natur/ Vandløb
5.7 Oversvømmelse	x			Projektområdet ligger ikke indenfor områder med særlig risiko for oversvømmelse.	GS
25. Forudsætter projektet dispensation fra gældende bygge- og beskyttelseslinjer?			x	Bruså er ikke omfattet af åbeskyttelseslinjen, men området er beskyttet af en skovbyggelinje. Projektet indeholder kun indsatser i selve vandløbet og er derfor ikke i uoverensstemmelse med skovbyggelinjen.	Plan/ Natur
26. Indebærer projektet behov for at begrænse anvendelsen af naboarealer?			x	Selve projektet vil foregå nede i vandløbet og vil være indenfor regulativets rammer.	Plan/ Virk
27. Vil projektet kunne udgøre en hindring for anvendelsen af udlagte råstofområder?			x		Natur
28. Er projektet tænkt			x		Natur

placeret indenfor kystnærhedszonen?					
29. Forudsætter projektet rydning af skov? (skov er et bevokset areal med træer, som danner eller indenfor et rimeligt tidsrum ville danne sluttet skov af højstammede træer, og arealet er større end ½ ha og mere end 20 m bredt.)			X		Natur
30 Vil projektet være i strid med eller til hinder for realiseringen af en rejst fredningssag?			X		Natur
31. Afstanden fra projektet i luftlinje til nærmeste beskyttede naturtype i henhold til naturbeskyttelseslovens § 3.				0 m til §3-beskyttet vandløb og §3-beskyttet eng.	Natur
32. Er der forekomst af beskyttede arter og i givet fald hvilke?			X	Der er ikke kendskab til sjældne eller registreret fund af bilag IV-arter indenfor projektområdet.	Natur
33. Afstanden fra projektet i luftlinje til nærmeste fredede område.				Projektområdet grænser op til et fredet område i øst og nord. Der er ca. 5 m. Det er de himmerlandske heder. Fredningen berører ikke Selve Bruså på projektstrækningen eller området i vest, hvor Bruså skal tilgås fra.	Natur
Projektets placering	Ja	Bør undersøges	Nej	Tekst	
34. Afstanden fra projektet i luftlinje til nærmeste internationale naturbeskyttelsesområde (Natura 2000-områder, habitatområder, fuglebeskyttelsesområder og Ramsarområder).				Projektområdet ligger i Natura 2000-område nr. 21 Lundby Hede, Oudrup Østerhede og Vindblæs Hede.	Natur
35. Vil projektet medføre påvirkninger af overfladevand eller grundvand, f.eks. i form af udledninger til eller fysiske ændringer af vandområder eller grundvandsforekomster? Okker?			X	Projektet medfører ingen risiko for påvirkning af grundvandets kvantitative eller kvalitative tilstand. Derimod forventes projektet at kunne medvirke til at Bruså på sigt kan opnå god økologisk tilstand.	Natur/ GS
36. Er projektet placeret i et område med særlige drikkevandsinteresser?			X	Projektområdet er beliggende i et område med særlige drikkevandsinteresser. Projektet vil ikke påvirke nedrivning og dannelsen af grundvand i dette område.	GS
37. Er projektet placeret i et område med registreret jordforurening?			X	Der er ikke kortlagt jordforurening for projektområdet.	Virk

38. Er projektet placeret i et område, der i kommuneplanen er udpeget som område med risiko for oversvømmelse.			X		GS
39. Er projektet placeret i et område, der, jf. oversvømmelsesloven, er udpeget som risikoområde for oversvømmelse?			X		GS
40. Er der andre lignende anlæg eller aktiviteter i området, der sammen med det ansøgte må forventes at kunne medføre en øget samlet påvirkning af miljøet (Kumulative forhold)? Er der andre kummulative forhold?			X		
41. Vil den forventede miljøpåvirkning berøre nabolande?			X		
42. En beskrivelse af de tilpasninger, ansøger har foretaget af projektet inden ansøgningen blev indsendt og de påtænkte foranstaltninger med henblik på at undgå, forebygge, begrænse eller kompensere for væsentlige skadelige virkninger for miljøet?					Alle
Projektets placering, ekstra punkter i forhold til anmeldeskema udfyldes kun af myndigheden	Ja	Bør undersøges	Nej	Tekst	
43. Forudsætter anlægget ændring af den eksisterende arealanvendelse: (opsummering punkt 2 , 3 og 24) herunder ændring af lokal- og kommuneplan?			X		
44. Indebærer anlægget en mulig påvirkning af sårbare vådområder?			X	Projektet er et vandløbsrestaureringsprojekt, der er medvirkende til, at der kan opnås målopfyldelse i kommunens sårbare vådområder.	
48. Vil anlægget være i strid med eller til hinder for etableringen af reservater eller naturparker:			X		Natur
49. Kan anlægget påvirke registrerede, beskyttede eller fredede områder – Nationalt: Internationalt (Natura 2000):			X	§ 3 beskyttet natur Bruså er omfattet af naturbeskyttelseslovens § 3 på projektstrækningen og miljømålsat til minimum at opnå god økologisk tilstand for alle biologiske kvalitetselementer. Projektet forventes at kunne bidrage til målopfyldelse på sigt i overensstemmelse med vandområdeplanernes målsætning om god økologisk tilstand. Da projektet omfatter tiltag i selve vandløbsprofilet, som vil påvirke den eksisterende tilstand, vil det kræve en dispensation fra naturbeskyttelseslovens § 3.	Natur

<p>Forventes området at rumme beskyttede arter efter bilag IV Forventes området at rumme danske rødlistearter: Opsummering punkt 31, 32 og 34</p>				<p>Arealerne langs projektstrækningen er registreret som § 3-beskyttet eng på den vestlige side og § 3-beskyttet overdrev på den østlige side. Nedstrøms projektstrækningen er de omkringliggende arealer domineret af § 3-beskyttet hede og mose. Etablering af en gydebanke på projektstrækningen vil ikke påvirke de beskyttede naturtyper, da afvandingen ikke ændres væsentligt i forhold til regulativet og da restaureringen kan udføres med mindre maskiner og via fods i et kortvarigt tidsrum langs den vestlige side af vandløbet.</p> <p>Natura 2000 Bruså ligger på strækningerne fra station ca. 3.608 til station 3.918 m og fra station 4.868 til station 6.368 m i Natura 2000-område nr. 21 Lundby Hede, Oudrup Østerhede og Vindblæs Hede og derfor ligger projektstrækningen i Natura 2000-område.</p> <p>Projektets formål er at forbedre gyde- og opvækstforholdene for fisk i vandløbet og bidrage til en forbedring af den samlede økologiske tilstand i Bruså. På grund af projektets begrænsede omfang og at det er et naturforbedrende tiltag, vurderer Vesthimmerlands Kommune, at projektet ikke vil medføre en væsentlig påvirkning på Natura 2000-området eller arter og naturtyper på udpegningsgrundlaget.</p> <p>Bilag IV-arter Der er ikke registreret fund af bilag IV arter indenfor projektområdet (søgt via Arter.dk). Bilag IV arterne odder og bæver, befinder sig efterhånden i de fleste af kommunens vandløb. Bæveren er registreret i vandløbssystemer i umiddelbar nærhed af Bruså og odder forventes sandsynligt at forekomme i Bruså. Da projektet er af mindre karakter, etableringen af gydebanken vil være kortvarig samt medvirke til at forbedre den økologiske tilstand i vandløbet, og at de afvandingsmæssige forhold ikke vil blive ændret, vurderes projektet ikke at påvirke bestanden og/eller den økologiske funktionalitet for odder, bæver eller andre bilag IV-arter.</p>	
<p>50. Kan anlægget påvirke områder, hvor fastsatte miljøkvalitetsnormer allerede er overskredet? Overfladevand, grundvand, naturområder og boligområder.</p>			x		
<p>51. Tænkes anlægget etableret i et tæt befolket område?</p>			x		
<p>52. Kan anlægget påvirke: Historiske landskabstræk: Kulturelle landskabstræk: Arkæologiske værdier/landskabstræk: Æstetiske landskabstræk: Geologiske landskabstræk:</p>			x		KOM/ Virk
<p>53. Er området, hvor anlægget tænkes placeret, sårbar overfor den forventede miljøpåvirkning:</p>			x		Alle
<p>54. Den forventede</p>					Alle

miljøpåvirknings geografiske udstrækning i areal:					
55. Omfanget af personer der forventes berørt af miljøpåvirkningen:					Alle
56. Vil den forventede miljøpåvirkning række ud over kommunen område:			X		Alle
57. Forventes miljøpåvirkning gerne at kunne være væsentlige – Enkeltvis: Eller samlet:			X		Alle
58. Må den samlede miljøpåvirkning betegnes som kompleks:			X		Alle
59. Er der stor sandsynlighed for miljøpåvirkningen:			X		Alle
60. Er påvirkningen af miljøet – Varig: Hyppig: Reversibel:			XX		Alle
Konklusion					
Giver resultatet af screeningen anledning til at antage, at det anmeldte projekt vil kunne påvirke miljøet væsentligt, således at der er VVM-pligtigt:				Projektet vurderes ikke at kunne påvirke miljøet væsentligt. Vesthimmerlands Kommune vurderer på baggrund af screeningen, at projektet ikke er omfattet af reglerne om miljøvurdering, og der skal derfor ikke udarbejdes en miljøkonsekvensrapport. Projektet har som overordnet formål at forbedre den økologiske tilstand i Bruså.	Sagsbehandler
Berørte myndigheder - hvilke berørte myndigheder(også interne) er aktuelle i denne ansøgning?				Vesthimmerlands Kommune og Aalborg Kommune	Alle

Bilag 4_Sådan behandler vi dine personoplysninger vedrørende sagsnr. 06.02.03-P19-3-23

Hvad bruger vi dine personoplysninger til?

Vi behandler dine personoplysninger for at udføre sagsbehandling på et tilstrækkeligt oplyst og korrekt grundlag. Vi behandler almindelige personoplysninger om dig. Almindelige personoplysninger er oplysninger som fx navn, adresse og ejerforhold på fast ejendom.

I visse sager videregiver vi personoplysninger, hvis det er nødvendigt for sagen. Det kan fx være til andre offentlige myndigheder, samarbejdspartnere eller andre borgere, der er part i samme sag.

Behandlingen af dine personoplysninger er baseret på databeskyttelsesforordningen og databeskyttelsesloven. Almindelige personoplysninger, behandles i medfør af databeskyttelsesforordningens artikel 6, stk. 1, litra a, c og e.

Hvor længe opbevarer vi dine oplysninger?

Vi opbevarer og beholder kun dine personoplysninger, så længe det er nødvendigt for det formål, vi bruger oplysningerne til, eller indtil en lovbestemt frist udløber.

Når formålet med behandlingen ikke længere er til stede, bliver dine personoplysninger slettet, anonymiseret eller overført til et arkiv efter reglerne i arkivloven.

Hvor har vi oplysningerne fra?

Vi behandler kun oplysninger, som du selv har givet os, eller som vi modtager fra andre privatpersoner, myndigheder, eller virksomheder. Det er fx navn, adresse, og hvilke ejendomme du ejer.

Hvad har du ret til?

Du har ret til at se og rette oplysninger om dig selv. I visse sjældne tilfælde har du også ret til at få slettet oplysninger, til at begrænse behandlingen og at gøre indsigelse imod behandlingen af dine oplysninger.

Hvis du mener, at vi ikke behandler dine oplysninger korrekt. Kan du klage til Datatilsynet. Se mere på www.datatilsynet.dk/kontakt. Datatilsynet kan også kontaktes på postadressen: Datatilsynet, Carl Jacobsens Vej 35, 2500 Valby.

Vil du vide mere?

Hvis du gerne vil vide mere om vores behandling af personoplysninger og dine rettigheder, kan du læse mere på <https://vesthimmerland.dk/om-kommunen/databeskyttelse>.

Hvem er vi, og hvordan kontakter du os?

Teknik og Miljø er en del af Teknik- og økonomiforvaltningen. Vi varetager den umiddelbare forvaltning af kommunens opgaver på teknik- og miljøområdet. Vores kontaktoplysninger er:

Teknik og Miljø, Vestre Boulevard 7, 9600 Aars. Telefon: 9966 7000. Mail: Teknikmiljoe@vesthimmerland.dk.

Har du spørgsmål til vores behandling af dine personoplysninger?

Se er du velkommen til at kontakte Vesthimmerlands Kommunes databeskyttelsesrådgiver.

På mail: dpo@vesthimmerland.dk. Med brev: Vesthimmerlands Kommune, Vestre Boulevard 7, 9600 Aars, Att.: Databeskyttelsesrådgiver.

Her kan du finde lovene

- EU's databeskyttelsesforordning (Europa-Parlamentets og Rådets forordning (EU) 2016/679 af 27. april 2016): <https://eur-lex.europa.eu>; skriv "2016/679" i søgefeltet.
- Arkivloven (lovbekendtgørelse nr. 1201 af 28. september 2016): www.retsinformation.dk; søg på nummer og årstal.