

2023

PÆDAGOGISK

UDVIKLINGS- OG TILSYNSRAPPORT



Højgårdens Børnehave og Vuggestue

Udarbejdet af ekstern konsulent: Susanne Skaanning

Dato for observation: 15. august 2023

Til stede: 35 børn, 11 voksne

Højgårdens Børnehave og Vuggestue

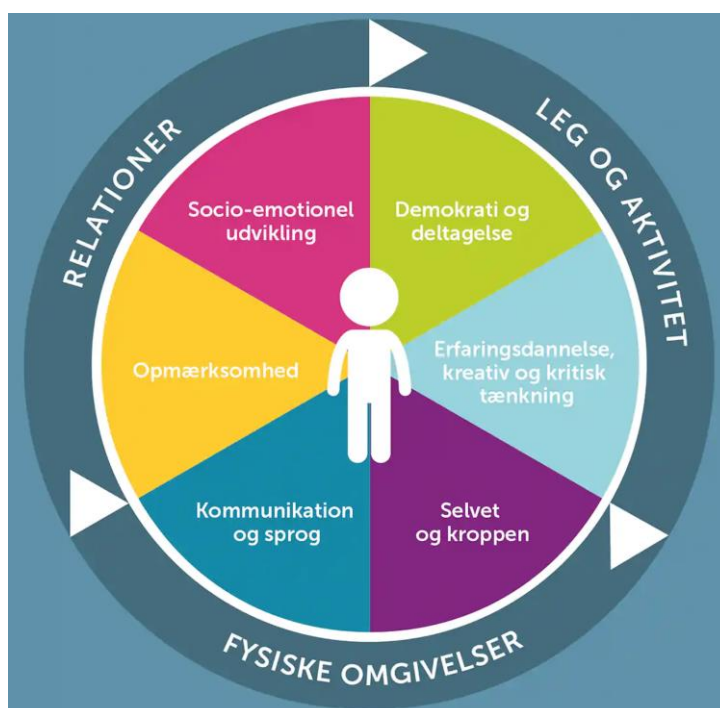
Om observationsredskabet KIDS

Evalueringen her er lavet med udgangspunkt i "KIDS - kvalitetsudvikling i daginstitutioner" ¹. Redskabet er danskudviklet og bruges til at evaluere og udvikle den pædagogiske kvalitet. KIDS er baseret på forskning af pædagogisk kvalitet og udviklingspsykologisk viden om, hvordan børn udvikles og lærer. KIDS er udarbejdet af professor, cand.pæd.psych. Charlotte Ringsmose og lektor cand.psych., autoriseret psykolog og specialist i børnepsykologi Grethe Kragh-Müller.

KIDS anvender anerkendte standarder for målekvalitet, hvilket omhandler vurdering af gennemsigtighed, pålidelighed og gyldighed. Det betyder at KIDS-redskabet er baseret på solid viden i form af teori og forskning om børns udvikling og at måler det, som det angiver at måle. I denne undersøgelse omhandler det læringsmiljøets kvalitet på følgende parametre: relationer, leg & aktivitet, fysiske rammer, socio-emotionel udvikling og demokrati & deltagelse.

Pædagogisk kvalitet defineres her ud fra børnenes muligheder for både at leve et godt børneliv og at udvikle de færdigheder og kompetencer, der skal til for at kunne begå sig i det moderne samfund. I KIDS vurderer man altså ikke børnene - men børnenes muligheder for trivsel, læring og udvikling i den sammenhæng, de befinder sig i.

I Højgårdens Børnehave og Vuggestue lå observationsdagen d. 15/8 2023 og blev gennemført af Susanne Skaanning (ekstern KIDS konsulenter).



¹ Charlotte Ringsmose & Grethe Kragh- Müller (2020): KIDS – Kvalitetsudvikling i daginstitutioner, 2. udg. Dansk Psykologisk Forlag

1: Fysiske omgivelser

Indretningen af de fysiske omgivelser – inde og ude - har stor betydning for børnenes muligheder for erfaringsdannelse og for daginstitutionens sociale liv og dermed for børnenes udvikling og læring.

Barnet er i en periode, hvor erfaringer og læring sker gennem det at undersøge og gå på opdagelse. Barnets hele færden i institutionen danner grundlag for erfaringsdannelse. Rummene (inde og ude) skal danne ramme og invitere til gode læringsoplevelser. En forudsætning for at det lykkes er at rum og indretning indgår som væsentlige elementer i de pædagogiske overvejelser og valg. (KIDS, s. 38)

Observationer og refleksioner – indendørs

- Hver gruppe har flere rum til rådighed. Det giver mulighed for både høj og lav aktivitet og fordeling af børn. Der er fokus på at skabe rum i rummet med fx reoler, men mange møbler er placeret op ad væggen. Flere rum ses ikke i brug i løbet af dagen, da børnene skal være ude en stor del af dagen.
- Stuerne savner flere steder rum i rummet og tematiserede områder. Det gør, at mange områder fremstår utydelige/forvirrende. Multirummet er et eksempel. Enkelte steder er I godt på vej (fx i dukkekrogen/køkken i vuggestuen eller krea hjørnet i børnehaven)
- Det meste legetøj er tilgængeligt for børnene og der er flere steder indrettet med farver, væg-legetøj, billeder, rim & remser.

Udviklingsområder:

- Tematisering/tydelighed: Udnyt rummernes muligheder (fx væggene, gulvet og rumdeling) til at skabe flere klargjorte, afgrænsede lege- og aktivitetsområder, så børnene kan inspireres til at komme i gang med – og fortsætte legen uden at blive forstyrret. Tænk bredt i legeformer.
- Gå gerne gennem de forskellige items i KIDS under fysisk indretning i grupperummene og spørg til hvert område: "Hvad kan og skal man her?". Hvilken adfærd/leg/aktivitet kalder områderne på? - Overvej, hvordan huset/stuerne kan åbnes mere, så mulighederne kan bruges på tværs af stuer.

Observationer og refleksioner – udendørs

- Der er på mange områder forskel i på vuggestuen og børnehavens legeplads. Vuggestuen har bl.a. kridttavler, billeder, en sofa, klatretårn, "sansegang", biler og sandkaseting, men langt færre muligheder, både hvad angår lege- og aktivitetsmuligheder i forhold til børnehaven.
- Legepladsen til børnehaven er velindrettet, varieret og i forskellige niveauer. Der er steder tegne, læsesofa og telte til at finde ro. Gode muligheder for at skabe en god fordeling af voksne og børn og mange lege- og aktivitetsområder. Der er ikke så meget forskelligartet legetøj bredde ift. finmotoriske aktiviteter og forskellige legeformer. Hvor kan man fx klæde sig ud?

Udviklingsområder:

- Det anbefales at sætte særligt fokus på vuggestuens legeplads hvad angår tilgængeligt legetøj og materialer, legeområder, mulighed for høj og lav aktivitet – også på en regnvejrsdag. Kunne overdækning være en mulighed? Kan hegnet flyttes så der bliver flere muligheder med mere plads?
- I børnehaven kan I med fordel indrette med legen i centrum: fx halvtaget til rolleleg.
- I begge afdelinger anbefales det, at I gennemgår legepladsen i forhold til KIDS og herudfra vurderer muligheder og tiltag, der passer til den aktuelle børnegruppe

2: Relationer

Relationer mellem barnet og de omgivende voksne samt relationen børn imellem har grundlæggende betydning for barnets udvikling. Det gælder f.eks. for barnets følelsesmæssige og sociale udvikling, dets kognitive udvikling, dets sproglige udvikling og dets selvudvikling. En udviklingsfremmende relation mellem pædagoger og børnene, en god relation mellem pædagogerne og forældrene og gode relationer børnene imellem, er væsentlige indikatorer på god pædagogisk kvalitet. (KIDS, s. 40)

Observationer og refleksioner

- De voksne er venlige, imødekommende og interesserede i børnene. Der observeres ofte god kontakt mellem børn og voksne. En kontakt, der prioriteres og som er præget af interesse, øjenkontakt og omsorg. De voksne er nærværende, i børnehøjde – helt bogstaveligt: de sidder ofte på gulvet, i sandkassen eller på fodboldmålet i samtale, leg eller aktivitet.
- Der observeres jævnligt barn-voksen kommunikation med turtagning – der er dog variation mellem stuerne, fx under måltider
- Der observeres enkelte underkendelser (fx under måltid, hvor der lyttes til eventyr eller i garderoben, når alle skal ind eller ud på samme tid), hvor der også opstår konflikter, der ikke bliver set. Generelt er det dog anerkendelse og en kærlig tone, der præger dagen og relationerne
- De voksne fordeler sig i løbet af dagen og har fokus på små grupper. Det højner kvaliteten på mange parametre. Fordelingen giver mulighed for både leg med vokseninddragelse (fx familieleg) og børnenes egen leg – sideløbende med igangsatte aktiviteter, som børnene kan gå til og fra.
- I vuggestuen deles børnene op, så nogen går tur og andre er på legepladsen.
- Konflikter (der opdages) tages alvorligt og forsøges løst med anerkendelse af begge børns perspektiver. På trods af, at I lykkes rigtig godt med fordelingen og ved at være opmærksomme, observeres der stadig flere børn, der går under radaren eller kommer i konflikt på legepladsen. De kunne bruge hjælp med at komme styrket igennem konflikten og ind i en meningsfuld leg eller aktivitet med de andre børn.

Udviklingsområder – relationer

- Børnefællesskabet: Overvej, hvordan I højere grad kan understøtte børnenes muligheder for at knytte sig til andre børn fx igennem leg og aktiviteter, hvor de voksne engagerer sig, følger børnenes spor og hjælper børnene i konflikter og med at få øje på hinanden.
- Fortsæt ellers det gode arbejde med små grupper, anerkendelse, leg, gode initiativer og hovedfokus på børnene – også så det gælder på legepladsen, i garderoben og til måltider. Hav også fokus på at skabe kontakt med hvert enkelt barn - både kropsligt og gennem turtagning.
 - Overvej herunder:
 - Ift. underkendelser: Hvornår og hvorfor, skal der være stille? Fx til måltider? Har turtagningen gode betingelser?
 - Hvordan observerer I, at garderobesituationen fungerer, når alle børnene er der?
 - Hvorfor skal alle børn være ude? Hvorfor stoles der tidligt op? Hvilke muligheder ville det skabe – både for børnefællesskaberne, barn-voksen relationen og for dybelsen - at være både ude og inde?

3: Leg & aktivitet

For at kunne udvikle sig har børnene brug for at lege med andre børn og for at blive mødt af nærværende voksne. Der skal være tilbud om aktiviteter og gode lege- og læringsmuligheder. Noget at være sammen om i et fælles tredje. Børn lærer og udvikler sig gennem leg med hinanden og gennem aktiviteter, der tager udgangspunkt i barnets interesser, alder og udvikling sammen med andre børn og med voksne. Hvordan voksen kommunikerer og interagerer med børn i samspil fra den helt tidlige barndom med de fysiske læringsmiljøer (bøger, legesager), er essentielt for børns læring og udvikling. Der skal derfor være tilbud om aktiviteter og gode lege- og læringsmuligheder i institutionerne. (KIDS, s. 44)

Observationer og refleksioner – børns leg

- Der er i løbet af dagen en stor grad af frihed til at kunne lege frit. Dette fungerer godt for de børn der evner dette. Der observeres fx fordybende lege ved legehuset og inde, når der sidder en deltagende voksen på gulvet. De voksne er generelt meget "på" børnene og fordyber sig med dem
- Nogle børn kunne dog have brug for hjælp til at komme ind i en god, fordybet leg eller aktivitet – særligt ude.

Observationer og refleksioner - vokseninitierede aktiviteter

- I løbet af dagen sættes flere alderssvarende aktiviteter i gang, som børnene optages af (fx snak om billeder, perler, tegne, ormehus, læsning, gåtur osv.). Aktiviteterne giver jævnligt plads til en fordybet kontakt eller samtale. Fx perler, hvor der samtales om, at en lige har smidt bleen.
- Aktiviteterne afbrydes ved måltider og når børnene skal ind eller ud. På den ene stue, kan børnene vende tilbage til legen, da der ikke ryddes op. Under mange aktiviteter kan børnene gå til og fra, men de voksne bliver ved aktiviteten. Det fungerer godt.
- Dejligt at observere fx bøger og tegnegrej udenfor i begge afdelinger.

Udviklingsområder – leg og aktivitet:

- Vær obs på forskellen mellem fordybelse og kedsomhed/tullen rundt. Scan rummet og få øje på de børn, der går under radaren. Sæt gerne aktiviteter/lege i gang, hvor I følger disse børns spor og det de er optagede af. Det kan styrke børnefællesskabet og skabe en højere grad af fordybelse hos børnene – som det sås under fx læsning og tegning ude, som børnene var optagede af og som gav mulighed for god kontakt.
- Børns leg: hjælp og inspirer børnene til at komme i gang med gode fordybende lege med hinanden. Arbejd med både at gå foran, ved siden af og bag ved legen.

4: Socio-emotionel udvikling

Børns evne til at kunne udvise næstekærlighed (det at kunne sætte sig i andres sted og handle derefter) stiger i takt med barnets evne til at genkende sig selv som sig selv. De børn der således tidligst udvikler evnen til selvbevidsthed (at vide, hvem man er som person), er også de børn, der tidligst udviser social adfærd overfor andre mennesker. (KIDS, s. 48)

Observationer og refleksioner

Under dette område fremhæves det særligt positivt, at de voksne lægger vægt på og prioriterer en indlevende kontakt og jævnligt sætter ord på følelser og oplevelser. Der kommunikeres jævnligt om hvilke følelser, intentioner og udtryk mennesker kan have. Fx: ved højtlesning.

I kan med fordel fokusere på, at få endnu mere ansigt-til-ansigt- og kropskontakt ind i hverdagen fx når barnet trænger til trøst. Derudover anbefales det, at I fortsætter med (og gerne endnu mere) at sætte ord på børnenes følelser og oplevelser. Fx i konfliktsituationer, hvor børnene har brug for en voksen, der hjælper dem med at forstå sig selv og hinanden ved at sætte ord på hinandens følelser og oplevelser.

5: Demokrati og deltagelse

Muligheden for selv at være aktiv og selv at skabe mening i en aktivitet bliver en vigtig erfaring. Indflydelse er ikke et individuelt anliggende. Det skal anskues i en solidarisk forbindelse med fællesskabet, hvor pædagogiske intentioner balanceres med børnenes perspektiv og engagement. (KIDS, s. 50)

Observationer og refleksioner

De voksne på Højgården er generelt oprigtigt nysgerrige og spørgende ift. børnenes perspektiver. Det kan ske, fordi kontakten til børnene prioriteres, når de er i mindre grupper og når der stilles aktiviteter og lege til rådighed, som børnene ser ud til at finde meningsfulde. Dette område højnes også idet børnene ofte selv kan vælge til eller fra.

Der kan med fordel arbejdes videre på at øge børnenes indflydelses-muligheder (så det gælder jævnt over hele dagen, på alle stuer) ved at inddrage børneperspektivet endnu mere. Følg børnenes spor og ideer – både i tale, leg og aktiviteter. Det anbefales også at I arbejder med åbne huset og stuerne imellem, så børnene kan være både inde/ude og flere steder, hvor kan byde ind med det de er optagede af.

Afslutning

Denne rapport har redegjort for både styrker og udviklingsmuligheder i **Højgårdens Børnehave og Vuggestue** på baggrund af 7 timers observation og en faglig vurdering. Dette giver et afsæt til – for både ledelse og personale - at overveje hvilke områder, der skal arbejdes særligt med fremover. Selvfølgelig anbefales det, at I fortsætter det gode arbejde, som allerede udføres, da dette allerede er med til at højne den pædagogiske kvalitet. Som det også fremgår af rapporten, vurderes det, at den pædagogiske kvalitet kan højnes yderligere ved at arbejde med - og reflektere over - følgende områder:

- **Børnefællesskabet:** fokus på konflikter og de små venskaber – for alle børn
- **Demokrati og deltagelse:** fx børnenes indflydelse på at være ude og inde
- **Fysisk indretning inde + vuggestuens legeplads:** Rum i rummet, tematiserede legeområder

Dyk ned i de enkelte områder og igennem faglige refleksioner og beslutninger kan I blive enige om, hvad I vil bevare af det nuværende, og hvad I vil ændre. Herudfra udarbejdes en plan for de enkelte områder: hvordan og hvornår I vil arbejde med punkterne - samt hvordan og hvornår I vil evaluere indsatsen. Derudover anbefales det, at I indhenter børnenes perspektiver, så deres stemme også kommer med når der arbejdes med at højne kvaliteten for deres levede liv i **Højgårdens Børnehave og Vuggestue**.

Er der behov for uddybning – eller hjælp til det videre arbejde – kan I kontakte Bodil Meineche eller Susanne Skaanning på susanne@relate.nu