

# 2023

## KVALITATIV PÆDAGOGISK UDVIKLINGS- OG TILSYNSRAPPORT



## Børnehaven Hornum

Udarbejdet af ekstern konsulent: Susanne Skaanning

Dato for observation: 24. august 2023

Til stede: 41 børn, 8 voksne

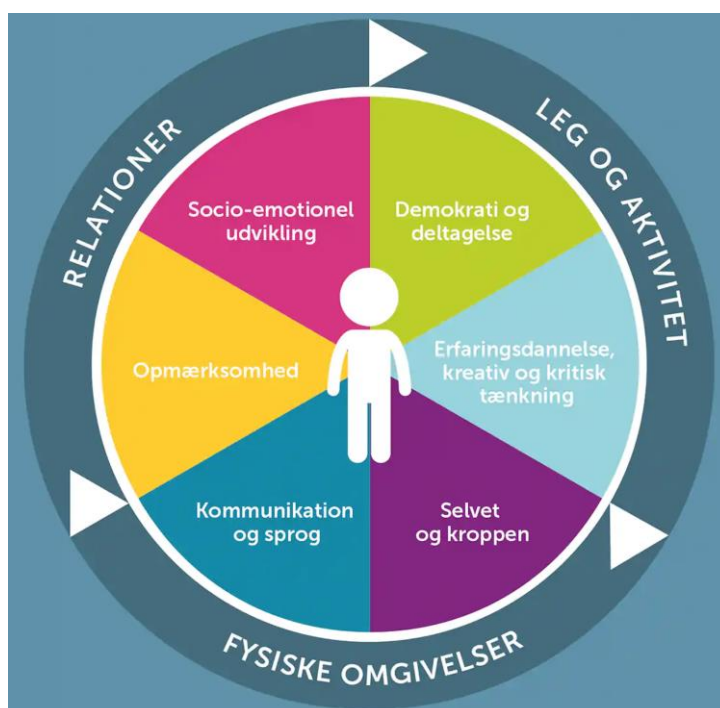
# Hornum Børnehave – kvalitativ rapport

## Om observationsredskabet KIDS

Evalueringen her er lavet med udgangspunkt i "KIDS - kvalitetsudvikling i daginstitutioner"<sup>1</sup>. Redskabet er danskudviklet og bruges til at evaluere og udvikle den pædagogiske kvalitet. KIDS er baseret på forskning af pædagogisk kvalitet og udviklingspsykologisk viden om, hvordan børn udvikles og lærer. KIDS er udarbejdet af professor, cand.pæd.psych. Charlotte Ringsmose og lektor cand.psych., autoriseret psykolog og specialist i børnepsykologi Grethe Kragh-Müller.

KIDS anvender anerkendte standarder for målekvalitet, hvilket omhandler vurdering af gennemsigtighed, pålidelighed og gyldighed. Det betyder at KIDS-redskabet er baseret på solid viden i form af teori og forskning om børns udvikling og at måler det, som det angiver at måle. I denne undersøgelse omhandler det læringsmiljøets kvalitet på følgende parametre: relationer, leg & aktivitet, fysiske rammer, socio-emotionel udvikling og demokrati & deltagelse.

Pædagogisk kvalitet defineres her ud fra børnenes muligheder for både at leve et godt børneliv og at udvikle de færdigheder og kompetencer, der skal til for at kunne begå sig i det moderne samfund. I KIDS vurderer man altså ikke børnene - men børnenes muligheder for trivsel, læring og udvikling i den sammenhæng, de befinder sig i. I Hornum børnehave lå observationsdagen d. 24/11 2023 og blev gennemført af Susanne Skaanning (ekstern konsulent).



<sup>1</sup> Charlotte Ringsmose & Grethe Kragh- Müller (2020): KIDS – Kvalitetsudvikling i daginstitutioner, 2. udg. Dansk Psykologisk Forlag

# Hornum Børnehave - 2023

## 1: Fysiske omgivelser

Indretningen af de fysiske omgivelser – inde og ude - har stor betydning for børnenes muligheder for erfaringsdannelse og for daginstitutionens sociale liv og dermed for børnenes udvikling og læring. Barnet er i en periode, hvor erfaringer og læring sker gennem det at undersøge og gå på opdagelse. Barnets hele færden i institutionen danner grundlag for erfaringsdannelse. Rummene (inde og ude) skal danne ramme og invitere til gode læringsoplevelser. En forudsætning for at det lykkes er at rum og indretning indgår som væsentlige elementer i de pædagogiske overvejelser og valg. (KIDS, s. 38)

### *Observationer og refleksioner – indendørs*

- Hver gruppe har mange rum til rådighed. Det giver mulighed for en god fordeling af børn og voksne. De fleste rum er tilgængelige, dog lukkes flere rum af i løbet af dagen med en skillevæg foran døren (fx motorik). Der er mulighed for høj aktivitet (bane på gangen og motorikrum), lav aktivitet (fx krea-værksted) og rolleleg. Det meste legetøj og materialer er tilgængeligt for børnene (dog ikke kasser i loftshøjde og bøger i fællesrummet). Der kunne være mere tematiseret legetøj og materialer – nogle områder står stadig uudnyttet (fx jeres nye rum). Der er flere steder indrettet med billeder, rim & remser. Der er arbejdet med tydelighed, tilgængelighed og tematiserede legeområder. Dukkekrogen er et godt eksempel. Gerne mere af dette, så det gælder flere områder/rum.

### *Udviklingsområder:*

- I er godt på vej og I har mange gode muligheder med de nye rum. Fortsæt arbejdet med indretningen, ved at skabe endnu mere tydelighed i legeområderne med tilhørende materialer. Søg inspiration, spørg børnene og del de gode ideer. Spørg: "Er det tydeligt, hvad man skal/kan i de forskellige områder og rum?". Find ud af, hvad de endnu ikke-indrettede rum skal kunne. Hvad mangler I? Overvej herunder hvordan huset/stuerne kan åbnes mere, så mulighederne kan bruges på tværs af stuer.

### *Observationer og refleksioner – udendørs*

- Legepladsen er velindrettet og varieret. Der er endnu en legeplads bag huset, som dog ikke ses i brug i dag. Der observeres muligheder for at skabe en god fordeling af voksne og børn. Der er steder at udfolde sig grovmotorisk (fx cykle, rutsje, vippe, løbe, gyng). Der er enkelte steder til ro (fx shelter, der dog er fuld af kasser). Der er materialer (som sandkasseting), men der savnes bredde i forhold til legetøj og materialer, der kan understøtte fordybende lege eller aktiviteter: fx rolleleg (fx legetøj i butikken i drivhuset, fodbold til målene) eller finmotoriske aktiviteter (fx flere tilgængelige kreative ting i drivhuset og ting til høvlebænkene). Flere ting at gøre med vil kunne mindske lediggang og konflikter samt højne fordybelsen hos børn, der ikke kan komme i gang selv.

### *Udviklingsområder:*

Forslag kunne være: generelt med mere tilgængeligt legetøj og materialer i områderne, indretning af læsehjørne til bøger, putning og trøst (fx tæt på huset eller i shelter), område til familieleg (dukker, tøj, dukkevogne, udklædning). Se på legepladsen med KIDS og vurder muligheder/tiltag, der passer til den aktuelle børnegruppe. Spørg børnene og lad dem hjælpe til.

## 2: Relationer

Relationer mellem barnet og de omgivende voksne samt relationen børn imellem har grundlæggende betydning for barnets udvikling. Det gælder f.eks. for barnets følelsesmæssige og sociale udvikling, dets kognitive udvikling, dets sproglige udvikling og dets selvudvikling. En udviklingsfremmende relation mellem pædagoger og børnene, en god relation mellem pædagogerne og forældrene og gode relationer børnene imellem, er væsentlige indikatorer på god pædagogisk kvalitet. (KIDS, s. 40)

### *Observationer og refleksioner*

- De voksne er venlige, omsorgsfulde og imødekomende. Børnene trøstes, når de er kede af det. Der observeres jævnligt barn-voksen kommunikation med turtagning. Børnene vil gerne fortælle – fx under spisning og når de voksne deltager i leg eller bliver ved en aktivitet. Det varierer dog over dagen og mellem stuer. Mindst under koordinering (fx ind/ud) opretholdelse af regler (fx max antal børn i tumlerummet) eller til planlagte aktiviteter som fx samling for alle børn. Her opstår i stedet underkendelser (for de børn, der ikke kan honorere kravet om fx at være stille). Når de voksne fordeler sig og har fokus på små grupper, bliver der mere plads til samspil og børneperspektivet. Her højnes kvaliteten og der observeres mere hyggelig og positiv kontakt og samtaler med turtagning. Kommunikationen kan have tendens til at blive undervisningsagtig. Dette giver ikke så meget plads til børnenes egne perspektiver og ligeværdig kommunikation (hvor der sættes ord på børnenes oplevelser, intentioner og følelser). Konflikter mellem børnene tages alvorligt og forsøges løst (når de ses). Kom gerne helt i mål med at anerkende begge børns perspektiver og hjælp dem videre i legen (som det sker, når en voksen leger Barbie med flere). Vær obs på rum som tumleren, hvor der kunne være brug for voksenstøtte et par gange. Der observeres ikke tilstrækkeligt fokus på børnefællesskabet. Børnene er ofte orienterede mod de voksne i aktiviteter/leg eller også leger de selv eller med hinanden. I gør hvad I kan for at fordele jer ude – alligevel er der børn, der tuller rundt, som kunne bruge hjælp med at komme ind i en meningsfuld leg eller aktivitet med de andre børn.

### *Udviklingsområder – relationer*

- Fortsæt med de gode, kærlige og humorfyldte samspil. Sæt gerne flere ord på børnenes følelser, oplevelser og intentioner. Følg deres spor – også så det gælder de mere stille børn.

- Børnefællesskabet: Overvej, hvordan I kan understøtte børnenes muligheder for at knytte sig til andre børn. Hjælp dem ved at italesætte dem overfor hinanden (som når der siges: "skal vi spørge hende om hun vil hjælpe dig?") og fx i konflikter, lege og aktiviteter. Fortsæt derfor med at fordele jer i små grupper, der gør det muligt at: prioritere kontakten til den enkelte, mere anerkendelse, leg, børnenes initiativer (så det også det gælder voksenplanlagte aktiviteter og rutiner). Tal også om, hvad det vil sige at gå foran, bagved og ved siden af legen og lad børnene bevæge sig mere på tværs, inde og ude for at understøtte deres muligheder for at få øje på hinanden. Observer selv (med KIDS eller ved fx at filme) de situationer, hvor alle skal det samme på samme tid: er børnene med? Er de engagerede? Hvordan observerer I, at samlingen fungerer med alle børn? Hvilke muligheder ville det skabe – både for børnefællesskaberne, barn-voksen relationen og fordybelsen - at børnene selv kunne vælge om de vil være ude eller inde - også til middag?

### 3: Leg & aktivitet

For at kunne udvikle sig har børnene brug for at lege med andre børn og for at blive mødt af nærværende voksne. Der skal være tilbud om aktiviteter og gode lege- og læringsmuligheder. Noget at være sammen om i et fælles tredje. Børn lærer og udvikler sig gennem leg med hinanden og gennem aktiviteter, der tager udgangspunkt i barnets interesser, alder og udvikling sammen med andre børn og med voksne. Hvordan voksen kommunikerer og interagerer med børn i samspil fra den helt tidlige barndom med de fysiske læringsmiljøer (bøger, legesager), er essentielt for børns læring og udvikling. Der skal derfor være tilbud om aktiviteter og gode lege- og læringsmuligheder i institutionerne. (KIDS, s. 44)

#### *Observationer og refleksioner – børns leg*

- Der er i løbet af dagen er der frihed til at kunne lege. Dette fungerer godt for de børn der evner dette og her observeres fordybede lege. Fx i bålhytten med mudder og inde, når der er en deltagende voksen med (fx ved bilerne). Legene afbrydes af måltider, samling og når de skal ind eller ud. Om eftermiddagen åbnes der mere op for leg på tværs af stuerne og inde og ude – det giver flere legemuligheder for børnene. Det samme gør eftermiddagscafeen, som børnene kan gå til og fra. Her stiger kvaliteten. Gerne mere af den struktur – med mere fokus på børnefællesskabet.

#### *Observationer og refleksioner - vokseninitierede aktiviteter*

I løbet af formiddagen sættes mange planlagte aktiviteter i gang, som alle eller mange deltager i (fx klippe juleønsker ud, spille Vildkatten, lave julegave i krea, klippe pap og samling). I løbet af dagen sættes der derudover materialer frem, som børnene optages af og selv går i gang med (fx tegning, perler osv.). Udenfor laves der sæbebobler og krea. Børnenes aktiviteter afbrydes ved måltider og når børnene skal ind eller ud. Når de voksne bliver ved aktiviteterne (og børnene kan gå til og fra) giver de plads til en fordybet kontakt eller samtale. Gerne mere af det, hvor det er muligt.

#### *Udviklingsområder – leg og aktivitet:*

Fortsæt den struktur, som giver plads til den frie leg og børneperspektivet (som det sker om eftermiddagen), hvor der arbejdes mere på tværs af huset. Understøt legen og børnefællesskabet endnu mere igennem jeres positioner i legen (foran, bagved og ved siden af legen). Hvornår gør I hvad? Følg gerne legen endnu mere på vej ved at inddrage flere, hjælpe børnene med at komme ind i en god, fordybet leg eller aktivitet sammen fx i tumlerummet. Eller ude, hvor en større leg kan sættes i gang, når der er få voksne (ala rolleleg, gemmeleg eller boldspil). Åbn også gerne rummene mere over hele dagen (fx tumleren og mulighed for på egen hånd at bevæge sig ud og ind), så børnene får flere legemuligheder.

Vær obs på at observere forskellen mellem dem, der er i en god leg eller aktivitet og dem, der tuller rundt og kunne bruge at blive hjulpet ind i en leg. Her kan I (i stedet for at lave noget med ét barn) sætte noget i gang med flere børn som fx gemmeleg eller en større aktivitet. Fortsættelse af legen: overvej også, hvornår det er vigtigt at rydde op eller afbryde en leg? Hvornår har børnene mulighed for at vende tilbage til en god leg efter fx spisning?

## 4: Socio-emotionel udvikling

Børns evne til at kunne udvise næstekærlighed (det at kunne sætte sig i andres sted og handle derefter) stiger i takt med barnets evne til at genkende sig selv som sig selv. De børn der således tidligst udvikler evnen til selvbevidsthed (at vide, hvem man er som person), er også de børn, der tidligst udviser social adfærd overfor andre mennesker. (KIDS, s. 48)

### *Observationer og refleksioner*

Under dette område fremhæves det særligt positivt, når de voksne lægger vægt på og prioriterer en indlevende kontakt og jævnlige sætter ord på følelser og oplevelser, som det ses under eftermiddagscafeen og når børnene får trøst eller krammere.

I kan med fordel fokusere på at få skabt endnu mere plads til turtagning og ligeværdig kommunikation – og kontakt med hvert enkelt barn. Sæt gerne endnu flere ord på børnenes følelser og oplevelser, som det observeres at, I gør udenfor "skal"-situationerne. Brug flere anledninger (lege- og konfliktsituationer) til at understøtte børnefællesskabet. Hjælp dem med at forstå sig selv og hinanden ved at sætte ord på hinandens følelser og oplevelser og hjælp dem ind i en god leg eller aktivitet med hinanden.

## 5: Demokrati og deltagelse

Muligheden for selv at være aktiv og selv at skabe mening i en aktivitet bliver en vigtig erfaring. Indflydelse er ikke et individuelt anliggende. Det skal anskues i en solidarisk forbindelse med fællesskabet, hvor pædagogiske intentioner balanceres med børnenes perspektiv og engagement.

(KIDS, s. 50)

### *Observationer og refleksioner*

De voksne er nysgerrige ift. børnenes perspektiver – dog mest, når alle har "fri" fra "skal-ting" (aktiviteter, faste måltider osv). Det sker særligt inde om eftermiddagen, hvor de voksne fordeler sig og følger børnenes spor fx i leg og aktiviteter. Her observeres også mest ro og fordybet leg blandt børnene. Om formiddagen observeres børnenes indflydelse mindst, da det er bestemt, hvilke rum børnene kan være i (gruppevis). Nogle børn spørges til hvor de vil lege/lave, men valgmulighederne begrænser sig til gruppen. Her er det mest de voksne, der bestemmer, hvad børnene må og skal (til samling, ud/ind spise, gå fra bordet osv). Vær obs på 'undervisningstonen' og hvad "man" gør og skal og fokuser gerne på at lytte til børnenes perspektiver og øg deres indflydelses-muligheder (så det gælder jævnt over hele dagen, på alle stuer). Kunne børnene fx få tilbud om aktiviteter på tværs af stuer? Åben gerne huset mere over hele dagen og følg børnenes spor og ideer – både i tale, leg og aktiviteter, så børnene kan være både inde/ude og flere steder, hvor kan byde ind med det de er optagede af (som da en dreng gerne vil lave juice af sin mandarin til eftermiddagsmaden (og bakkes op i den ide af den voksne)). Pludselig laver alle juice 😊 Om eftermiddagen vil mange gerne være i tumleren, men rummet er lukket af med en skillevæg. Genbesøg jeres regler og overvej, om de giver mening (hvorfor er der fx regler om, hvor mange der må være i tumleren?)

# Afslutning

Denne rapport har redegjort for både styrker og udviklingsmuligheder i Hornum Børnehave på baggrund af 7 timers observation og en faglig vurdering. Dette giver et afsæt til – for både ledelse og personale - at overveje hvilke områder, der skal arbejdes særligt med fremover.

Selvfølgelig anbefales det, at I fortsætter det gode arbejde, som allerede udføres, da dette allerede er med til at højne den pædagogiske kvalitet. Som det også fremgår af rapporten, vurderes det, at kvaliteten kan højnes yderligere ved at arbejde med - og reflektere over - følgende områder:

**Demokrati og deltagelse:** børnenes indflydelse på fx at være ude og inde

**Børnefællesskabet og leg:** fokus på leg, inddragelse og italesættelse af børnene overfor hinanden

**Socio-emotional:** sætte ord på børnenes følelser og oplevelser i samtaler med turtagning

Dyk ned i de enkelte områder og igennem faglige refleksioner og beslutninger kan I blive enige om, hvad I vil bevare af det nuværende, og hvad I vil ændre. Herudfra udarbejdes en plan for de enkelte områder: hvordan og hvornår I vil arbejde med punkterne - samt hvordan og hvornår I vil evaluere indsatsen? Derudover anbefales det, at I indhenter børnenes perspektiver, så deres stemme også kommer med når der arbejdes med at højne kvaliteten for deres levede liv i Hornum Børnehave.

Er der behov for uddybning – eller hjælp til det videre arbejde – kan I kontakte Bodil Meineche eller Susanne Skaanning på [susanne@relate.nu](mailto:susanne@relate.nu)