

2023

PÆDAGOGISK

UDVIKLINGS- OG TILSYNSRAPPORT



Børnehuset Sangfuglen

Udarbejdet af ekstern konsulent: Susanne Skaanning

Dato for observation: 22. august 2023

Til stede: 20 (BH) + 13 (VS) børn, 11 voksne

Børnehuset Sangfuglen

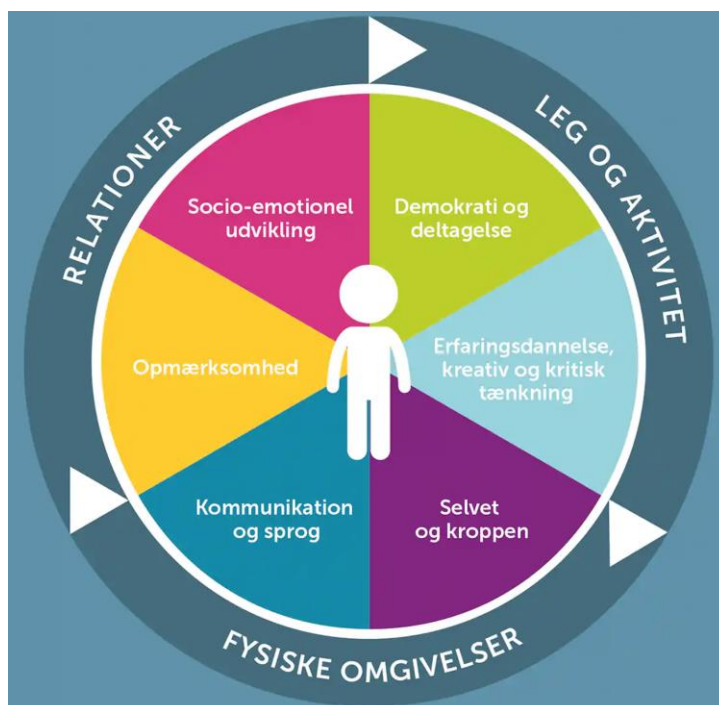
Om observationsredskabet KIDS

Evalueringen her er lavet med udgangspunkt i "KIDS - kvalitetsudvikling i daginstitutioner"¹. Redskabet er danskudviklet og bruges til at evaluere og udvikle den pædagogiske kvalitet. KIDS er baseret på forskning af pædagogisk kvalitet og udviklingspsykologisk viden om, hvordan børn udvikles og lærer. KIDS er udarbejdet af professor, cand.pæd.psych. Charlotte Ringsmose og lektor cand.psych., autoriseret psykolog og specialist i børnepsykologi Grethe Kragh-Müller.

KIDS anvender anerkendte standarder for målekvalitet, hvilket omhandler vurdering af gennemsigtighed, pålidelighed og gyldighed. Det betyder at KIDS-redskabet er baseret på solid viden i form af teori og forskning om børns udvikling og at måler det, som det angiver at måle. I denne undersøgelse omhandler det læringsmiljøets kvalitet på følgende parametre: relationer, leg & aktivitet, fysiske rammer, socio-emotionel udvikling og demokrati & deltagelse.

Pædagogisk kvalitet defineres her ud fra børnenes muligheder for både at leve et godt børneliv og at udvikle de færdigheder og kompetencer, der skal til for at kunne begå sig i det moderne samfund. I KIDS vurderer man altså ikke børnene - men børnenes muligheder for trivsel, læring og udvikling i den sammenhæng, de befinder sig i.

I Børnehuset Sangfuglen lå observationsdagen d. 22/8 2023 og blev gennemført af Susanne Skaanning (ekstern KIDS konsulenter).



¹ Charlotte Ringsmose & Grethe Kragh-Müller (2020): KIDS – Kvalitetsudvikling i daginstitutioner, 2. udg. Dansk Psykologisk Forlag

1: Fysiske omgivelser

Indretningen af de fysiske omgivelser – inde og ude - har stor betydning for børnenes muligheder for erfaringsdannelse og for daginstitutionens sociale liv og dermed for børnenes udvikling og læring. Barnet er i en periode, hvor erfaringer og læring sker gennem det at undersøge og gå på opdagelse. Barnets hele færden i institutionen danner grundlag for erfaringsdannelse. Rummene (inde og ude) skal danne ramme og invitere til gode læringsoplevelser. En forudsætning for at det lykkes er at rum og indretning indgår som væsentlige elementer i de pædagogiske overvejelser og valg. (KIDS, s. 38)

Observationer og refleksioner – indendørs

Hver gruppe har få børn og flere rum til rådighed. Det giver mulighed for høj og lav aktivitet + fordeling af børn. Legetårnet i vuggestuen bruges til høj aktivitet, men kun for stuenes børn. Kvaliteten ville højnes, hvis huset blev åbnet mere op og brugt på tværs. Der er fokus på at skabe rum i rummet med fx reoler, men en gentænkning af rummene og endnu mere afskærmning vurderes til at kunne styrke fordybelsen. Flere rum er ikke i meget brug, da børnene skal være ude en stor del af dagen eller når dørene lukkes. Der er arbejdet med tematiserede legeområder (fx lægehjørne, konstruktionsleg). I er godt på vej, men flere områder fremstår utydelige. Kvaliteten her varierer mellem stuerne. Det meste legetøj er tilgængeligt og der er flere steder indrettet med farver, væg-legetøj, billeder, rim & remser. Der mangler dog generelt materialer, legetøj og fx bøger i øjenhøjde

Udviklingsområder:

- En yderligere rumdeling og indretning af indbydende lege- og aktivitetsområder (med tilgængeligt legetøj og materialer) ville kunne styrke fordybelsen og mindske antallet af konflikter. Placer fx bøgerne i børnehøjde i nærheden af et blødt læsested. En dreng foreslår: frisørkasse og rengøringsvogn. Spørg børnene, hvad de synes.
- Gå gerne gennem de forskellige items i KIDS under fysisk indretning i grupperummene og spørg til hvert område: "Hvad kan og skal man her?". "Hvilken adfærd/leg/aktivitet kalder områderne på?"
- Overvej, hvordan huset/stuerne kan åbnes mere, så mulighederne kan bruges på tværs af stuer. Ville et par børnehavebørn fx ikke kunne bruge legetårnet imens vuggestuen er på tur?

Observationer og refleksioner – udendørs

Begge legepladser kalder mest på høj aktivitet. Dog er der lidt flere muligheder i børnehaven – fx i skuret, hvor der er plads til rolleleg og krea-aktiviteter. "Her kan man lege!" siger børnene i skuret. Der er materialer som klodser og sandkasseting at lege med, men gældende for begge legepladser er, at der ikke er tilstrækkeligt med legetøj og materialer, så børnene kan komme i gang med en god, fordybet leg eller aktivitet: fx rolleleg eller finmotorisk (fx er der ikke kridt til tavlerne). Malegrej tages med ud af de voksne. Der hvor børnehavebørnene er mest, er der ikke meget at gå i gang med ud over at cykle og spille bold. Det giver lediggang og konflikter. Jeg observerer få fordybende lege.

Udviklingsområder:

Tiltag kunne være: mere tydelighed med legetøj og materialer og i børnehøjde. Tænk bredt i legeformer, gerne med fokus på rolleleg. Det anbefales, at I sammen gennemgår legepladsen i forhold til KIDS og herudfra vurderer muligheder og tiltag, der passer til den aktuelle børnegruppe.

2: Relationer

Relationer mellem barnet og de omgivende voksne samt relationen børn imellem har grundlæggende betydning for barnets udvikling. Det gælder f.eks. for barnets følelsesmæssige og sociale udvikling, dets kognitive udvikling, dets sproglige udvikling og dets selvudvikling. En udviklingsfremmende relation mellem pædagoger og børnene, en god relation mellem pædagogerne og forældrene og gode relationer børnene imellem, er væsentlige indikatorer på god pædagogisk kvalitet. (KIDS, s. 40)

Observationer og refleksioner

De voksne er generelt venlige, imødekommende og interesserede i børnene, men stue-kvaliteten varierer. Børnene trøstes, når de har brug for det. Når der observeres god kontakt mellem børn og voksne, er den præget af interesse og omsorg. Hyppigheden af kommunikation med turtagning varierer mellem stuerne og mellem om I er ude eller inde. Bedst inde fx til måltider eller når de voksne er på gulvet (eller fx når et barn hjælper med at gøre klar til eftermiddagsmad eller når der snakkes med køkkenpersonalet om mad/hjælper med at pakke ud). Den løbende eftermiddagsmad og garderobetid giver flere en-til-en samspil og turtagning. Super godt.

Der observeres gennem dagen noget "dirigere rundt" og underkendelser (fx når husets regler skal overholdes), hvor der ikke spørges ind til/sættes ord på børnenes intentioner. Generelt sker dette dog i en venlig tone og igen med variation mellem afdelingerne. Konflikter (der opdages) forsøges løst med anerkendelse af begge børns perspektiver. I er opmærksomme, men der er børn, der går under radaren/kommer i konflikt på legepladsen (særligt ved cyklerne med børn der tuller rundt). De har brug for hjælp med at komme styrket igennem konflikten og hjulpet ind i en meningsfuld leg eller aktivitet med de andre børn. Børnefællesskabet understøttes af og til gennem leg, aktiviteter (fx maling eller fodbold) og når der sættes ord på ("I er gode venner!"). Gerne meget mere af det.

Udviklingsområder – relationer

- Børnefællesskabet: Overvej, hvordan I højere grad kan understøtte børnenes muligheder for at knytte sig til andre børn fx igennem leg, aktiviteter og rutinesituationer, hvor de voksne følger børnenes spor, sætter i gang i mindre grupper og hjælper børnene i konflikter.

- Arbejd i fællesskab med udgangspunkt i en fælles pædagogisk retning og en overordnet plan for dagen med børnene. "Hvem sætter gang i hvad? Hvordan fordeler vi os til gavn for alle børn?" Hav fokus på små grupper, anerkendelse, leg og engagerende aktiviteter – også så det gælder på legepladsen. Hav også fokus på at skabe kontakt med hvert enkelt barn - både kropsligt og gennem turtagning.

- Observer jer selv og reflekter derudover: 1: den instruerende tone. Har alle jeres regler en positiv funktion i hverdagen? 2: Har hele huset en fælles forståelse omkring kvalitet og en fælles retning, som I trives i? Hvordan kommer I helt i mål, så kvaliteten gælder over hele dagen i hele huset (også hvad angår underkendelser)? 3: Tiden på legepladsen. Hvad vil vi derude? Hvad er vores pædagogiske mål/intention? 4: Hvilke muligheder ville det skabe – både for børnefællesskaberne, barn-voksen relationen og fordybelsen - at være både ude og inde?

3: Leg & aktivitet

For at kunne udvikle sig har børnene brug for at lege med andre børn og for at blive mødt af nærværende voksne. Der skal være tilbud om aktiviteter og gode lege- og læringsmuligheder. Noget at være sammen om i et fælles tredje. Børn lærer og udvikler sig gennem leg med hinanden og gennem aktiviteter, der tager udgangspunkt i barnets interesser, alder og udvikling sammen med andre børn og med voksne. Hvordan voksen kommunikerer og interagerer med børn i samspil fra den helt tidlige barndom med de fysiske læringsmiljøer (bøger, legesager), er essentielt for børns læring og udvikling. Der skal derfor være tilbud om aktiviteter og gode lege- og læringsmuligheder i institutionerne. (KIDS, s. 44)

Observationer og refleksioner – børns leg

Legen foregår mest ude om formiddagen (cykler med børnene, spiller fodbold) og inde om eftermiddagen, hvor de voksne er på gulvet. Legene ryddes op flere gange dagligt. I vuggestuen går nogen tur og andre er på legepladsen. De voksne hjemme fordeler sig udenfor, der er ikke megen voksensnak. Det giver mulighed for både leg med vokseninddragelse (fx cykle, fodbold, gynges) og børnenes egen leg (i skuret) – sideløbende med aktiviteter, som børnene kan gå til og fra (fx maling udenfor). Det fungerer for de børn, der har gode legekompetencer eller får hjælp af en voksen (fx mad i sandkassen). Mere af det, hvor I inspirerer børnene og hjælper dem til at komme ind i en fordybet leg eller aktivitet med andre. Flere gange observeres et børnefællesskab, der er afhængig af, at de voksne deltager og engagerer sig. Nogle børn børne mangler legetøj og materialer til at komme i gang med forskellige legeformer. Mange børn i samme lokale kan desuden gøre det til en udfordring for nogle børn om at fordybe sig.

Observationer og refleksioner - vokseninitierede aktiviteter

I løbet af dagen sættes alderssvarende aktiviteter i gang, som børnene optages af (fx perler, læsning, fortælling, fodbold, maling, spil, sjippe osv.), men ikke tilstrækkeligt til at alle børn kan finde aktiviteter, der optager dem. Det giver lediggang, når de ikke kan finde ind i en leg. Under mange aktiviteter kan børnene selv vælge. Det fungerer godt, når børnene kan gå til og fra. Flere børn vurderes til at kunne bruge en vokseninitieret aktivitet eller fx inddraget i rutinesituationer, når de ikke har mulighed for selv at gå indenfor eller for at bruge tilgængelige materialer (udover tegning).

Udviklingsområder – leg og aktivitet:

- Styrk området igennem indretning af lege- og aktivitetsområder (beskrevet under fysisk indretning)
- Fortsæt jeres struktur, som giver plads til den frie leg og at børnene kan gå til og fra aktiviteterne.
- Arbejd endnu mere med fordelingen (inde, ude og i de forskellige rum på tværs igennem dagen).
- Brug eventuelt udgangene fra stuerne til at minimere forstyrrelser i legeområderne i fællesrummet.
- Understøt legen og børnefællesskabet endnu mere igennem jeres positioner i legen (foran, bagved og ved siden af legen). Hvornår gør I hvad? Hvem sætter hvad i gang?
- Vær obs på forskellen mellem at være i en god leg/aktivitet og på at tulle formålsløst rundt. Hjælp børnene ind i en leg/sæt noget i gang med flere børn (som fx gemmeleg eller en større aktivitet).
- Overvej, hvornår det er vigtigt at rydde op/gå ind/gøre det samme på samme tid.

4: Socio-emotionel udvikling

Børns evne til at kunne udvise næstekærlighed (det at kunne sætte sig i andres sted og handle derefter) stiger i takt med barnets evne til at genkende sig selv som sig selv. De børn der således tidligst udvikler evnen til selvbevidsthed (at vide, hvem man er som person), er også de børn, der tidligst udviser social adfærd overfor andre mennesker. (KIDS, s. 48)

Observationer og refleksioner

Under dette område fremhæves det positivt, når de voksne lægger vægt på og prioriterer en indlevende kontakt og jævnlige sætter ord på følelser og oplevelser: fx "Åh, ville du gerne på gåtur med lille Påfugl?" eller giver ansigt-til-ansigt kontakt og trøst, hvor barnet reguleres helt til ro.

I kan med fordel fokusere mere på, at få mere turtagning, ansigt-til-ansigt- og kropskontakt ind i hverdagen fx ved at være i mindre grupper over dagen. Derudover anbefales det, at I sætter ord på børnenes (og jeres egne) følelser og oplevelser i hele huset. Fx i konfliktsituationer udenfor, hvor begge børn har brug for en voksen, der hjælper dem med at forstå sig selv og hinanden ved at sætte ord på hinandens følelser og oplevelser. Kom gerne helt i mål med konflikter, så det ikke kun er den "forurettede" der lyttes til.

5: Demokrati og deltagelse

Muligheden for selv at være aktiv og selv at skabe mening i en aktivitet bliver en vigtig erfaring. Indflydelse er ikke et individuelt anliggende. Det skal anskues i en solidarisk forbindelse med fællesskabet, hvor pædagogiske intentioner balanceres med børnenes perspektiv og engagement.

(KIDS, s. 50)

Observationer og refleksioner

Under dette område fremhæves fx garderobe- og måltids-situationer, hvor børnene kan gå fra/ud efterhånden som de er færdige. Det giver mere ro, færre konflikter, mere leg og øger børnenes mulighed for demokratisk deltagelse og medbestemmelse – hvilket bl.a. observeres under den løbende eftermiddagsmad. Derudover fremhæves de observationer, hvor de voksne er nysgerrige og spørgende ift. børnenes perspektiver – særligt når I er i mindre grupper og når der stilles aktiviteter og lege til rådighed, som børnene ser ud til at finde meningsfulde og som de har indflydelse på. Som da en aktivitet ændrer karakter og den voksne siger: "Hov, nu blev det jer, der spørger, og mig der svarer. Det er også fint" eller da børnene gives valgmuligheden: "Er I klar til at komme ind og spise? Eller vil I gerne ind og lege?".

Der kan med fordel arbejdes videre på at øge børnenes deltagelses-muligheder yderligere (så det gælder jævnt over hele dagen, på alle stuer) – fx i planlagte eller spontane lege og aktiviteter ved at inddrage børneperspektivet endnu mere. Observer, om de har brug for hjælp til at komme i gang. Følg børnenes spor og ideer – både i tale, leg og aktiviteter. Det anbefales også at I arbejder med åbne huset og stuerne imellem, så børnene kan være både inde/ude og flere steder, hvor de kan byde ind med det de er optagede af.

Afslutning

Denne rapport har redegjort for både styrker og udviklingsmuligheder i Børnehuset Sangfuglen på baggrund af 7 timers observation og en faglig vurdering. Dette giver et afsæt til – for både ledelse og personale - at overveje hvilke områder, der skal arbejdes særligt med fremover.

Selvfølgelig anbefales det, at I fortsætter det gode arbejde, som allerede udføres, da dette allerede er med til at højne den pædagogiske kvalitet. Som det også fremgår af rapporten, vurderes det, at den pædagogiske kvalitet kan højnes yderligere ved at arbejde med - og reflektere over - følgende områder:

- **Børnefællesskabet:** Fokus på konflikter og de små venskaber – for alle børn
- **Leg og aktivitet:** Igangsætte alderssvarende (planlagte eller spontane) lege og aktiviteter med børnefællesskabet for øje
- **Demokrati og deltagelse:** Børnenes indflydelse på at være ude og inde
- **Fysisk indretning inde + ude:** Rum i rummet, tematiserede legeområder med tilgængeligt legetøj og materialer

Dyk ned i de enkelte områder og igennem faglige refleksioner og beslutninger kan I blive enige om, hvad I vil bevare af det nuværende, og hvad I vil ændre. Herudfra udarbejdes en plan for de enkelte områder: hvordan og hvornår I vil arbejde med punkterne - samt hvordan og hvornår I vil evaluere indsatsen. Derudover anbefales det, at I indhenter børnenes perspektiver, så deres stemme også kommer med når der arbejdes med at højne kvaliteten for deres levede liv i Børnehuset Sangfuglen. Er der behov for uddybning – eller hjælp til det videre arbejde – kan I kontakte Bodil Meineche eller Susanne Skaanning på susanne@relate.nu