

2023

PÆDAGOGISK

UDVIKLINGS- OG TILSYNSRAPPORT

CHARLOTTE RINGSMOSE
GRETHE KRAGH-MÜLLER

KIDS

2.
reviderede
udgave

KVALITETSUDVIKLING
I DAGINSTITUTIONER



DANSK PSYKOLOGISK FORLAG

Sneglehuset - Børnehave og Vuggestue

Udarbejdet af ekstern konsulent: Susanne Skaanning

Dato for observation: 23. oktober 2023

Til stede: 62 børn, 15 voksne

Sneglehuset - børnehave og vuggestue

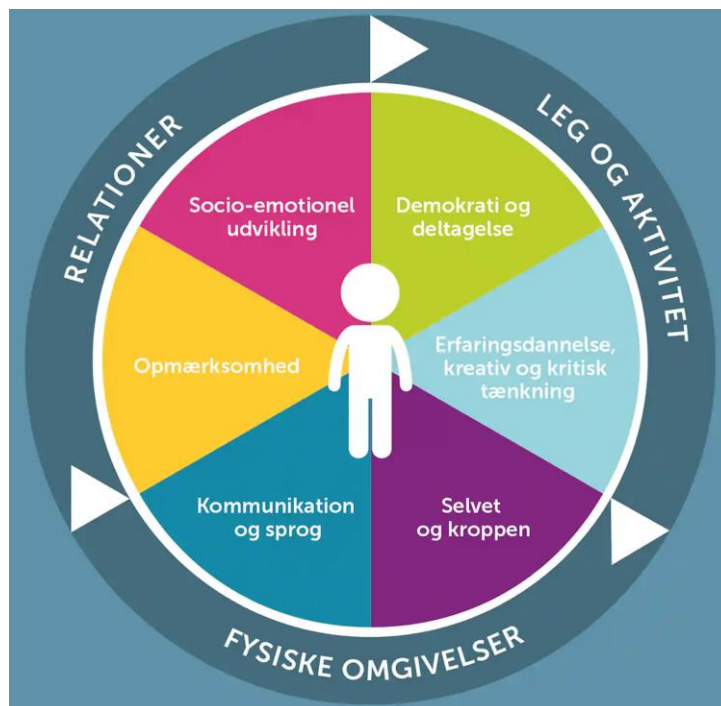
Om observationsredskabet KIDS

Evalueringen her er lavet med udgangspunkt i "KIDS - kvalitetsudvikling i daginstitutioner" ¹. Redskabet er danskudviklet og bruges til at evaluere og udvikle den pædagogiske kvalitet. KIDS er baseret på forskning af pædagogisk kvalitet og udviklingspsykologisk viden om, hvordan børn udvikles og lærer. KIDS er udarbejdet af professor, cand.pæd.psych. Charlotte Ringsmose og lektor cand.psych., autoriseret psykolog og specialist i børnepsykologi Grethe Kragh-Müller.

KIDS anvender anerkendte standarder for målekvalitet, hvilket omhandler vurdering af gennemsigtighed, pålidelighed og gyldighed. Det betyder at KIDS-redskabet er baseret på solid viden i form af teori og forskning om børns udvikling og at måler det, som det angiver at måle. I denne undersøgelse omhandler det læringsmiljøets kvalitet på følgende parametre: relationer, leg & aktivitet, fysiske rammer, socio-emotionel udvikling og demokrati & deltagelse.

Pædagogisk kvalitet defineres her ud fra børnenes muligheder for både at leve et godt børneliv og at udvikle de færdigheder og kompetencer, der skal til for at kunne begå sig i det moderne samfund. I KIDS vurderer man altså ikke børnene - men børnenes muligheder for trivsel, læring og udvikling i den sammenhæng, de befinder sig i.

I Sneglehuset lå observationsdagen d. 23/10 2023 og blev gennemført af Susanne Skaanning (ekstern konsulent fra Relate).



¹ Charlotte Ringsmose & Grethe Kragh-Müller (2020): KIDS – Kvalitetsudvikling i daginstitutioner, 2. udg. Dansk Psykologisk Forlag

1: Fysiske omgivelser

Indretningen af de fysiske omgivelser – inde og ude – har stor betydning for børnenes muligheder for erfaringsdannelse og for daginstitutionens sociale liv og dermed for børnenes udvikling og læring. Barnet er i en periode, hvor erfaringer og læring sker gennem det at undersøge og gå på opdagelse. Barnets hele færden i institutionen danner grundlag for erfaringsdannelse. Rummene (inde og ude) skal danne ramme og invitere til gode læringsoplevelser. En forudsætning for at det lykkes er at rum og indretning indgår som væsentlige elementer i de pædagogiske overvejelser og valg. (KIDS, s. 38)

Observationer og refleksioner – indendørs

- Hver gruppe bruger flere rum til at fordele sig i løbet af formiddagen, hvilket giver mere fordybelse. Det er alligevel de muliges kunst i forhold til antallet af børn på flere tidspunkter på dagen, hvor mange spiser/leger i samme rum. Der arbejdes for det meste bevidst med dette (børnehavebørnene kan fx selv vælge at gå udenfor til formiddag). Det meste legetøj og materialer er tilgængelige for børnene – dog i mindre grad spil og krea-ting. Flere steder er der indrettet med farver, billeder osv., men gerne mere af det til fx afsæt for samtale ved frokost i vuggestuen. Der er fokus på at skabe rum i rummet, men bordene fylder. Der er arbejdet med tematiserede legeområder (fx køkkenkrogen på Tangloppestuen og dukkekrogen, som en pige beskriver for mig: "Der er så mange babyer! Alle kan få en – og der er også tøj! Og en handske!").

Udviklingsområder:

- I er på vej. Arbejd videre med legeområderne ved at skabe tydelighed og understøttende materialer/legetøj i legeområderne, hvor det er muligt. Brug tomme områder/vægge (fx et spejl og knager til udklædningstøj) og arbejd med at tydeliggøre legeområdet fx med rumdeling og billeder. Lav gerne adgang til krea og spil. Hvordan kunne værkstedet fx indrettes og stå frit til dette formål? Besøg hinanden, søg inspiration og spred de gode ideer. Spørg til hvert område: "Er det tydeligt, hvad skal/kan man i de forskellige områder? Udnyttes alle huset hjørner/muligheder?". Spørg også børnene hvad de synes, der mangles.

- Overvej, hvordan huset/stuerne kan udnyttes til fulde. Er der rum eller hjørner, som ikke bruges? Fx det lille opbevaringsrum i vuggestuen? Brug også gerne huset/legeområderne på tværs på flere tidspunkter – fx til middag, hvor flere gerne vil ind. Hav også gerne fokus på at gøre klar til leg eller sætte frem til leg (fx forberedte legekasser ved bordene), når pladsen ikke er større.

Observationer og refleksioner – udendørs

- Legepladsen er meget stor, varieret og spændende. Der er både steder at udfolde sig grovmotorisk (fx cykle, klatre, løbe op og ned) og steder til at finde ro og til finmotoriske aktiviteter (fx værkstedet, som desværre ikke er åbent i dag og derfor ikke tælles med). Der er gode muligheder for at skabe en god fordeling af voksne og børn. Legepladsen kunne bruge flere tematiserede legeområder til rolleleg med materialer og legetøj der understøtter legen (fx i legehusene).

Udviklingsområder:

- Arbejd på legeområderne med særligt fokus på rollelegen. En ide kunne være: generelt mere tilgængeligt legetøj og materialer (fx dukker, tøj, dukkevogne, udklædning, figurer) og indretning af læsehjørne med et blødt siddested. Se på legepladsen med KIDS, spørg børnene og vurder herudfra muligheder/tiltag, der passer til den aktuelle børnegruppe. Overvej også, om hele legepladsen altid skal være åben eller om den bør reduceres på tidspunkter med færre voksne, så i kan understøtte børnefællesskaberne bedre.

2: Relationer

Relationer mellem barnet og de omgivende voksne samt relationen børn imellem har grundlæggende betydning for barnets udvikling. Det gælder f.eks. for barnets følelsesmæssige og sociale udvikling, dets kognitive udvikling, dets sproglige udvikling og dets selvudvikling. En udviklingsfremmende relation mellem pædagoger og børnene, en god relation mellem pædagogerne og forældrene og gode relationer børnene imellem, er væsentlige indikatorer på god pædagogisk kvalitet. (KIDS, s. 40)

Observationer og refleksioner

- Alle voksne er generelt venlige, imødekommende og interesserede i børnene. Der observeres god kontakt mellem børn og voksne. En kontakt, der fx kan prioriteres, når der i løbet af formiddagen er færre "skal-ting" og derfor gives plads til interesse, øjenkontakt og børnenes initiativer. Rigtig godt. Dette observeres mest, når de voksne er på gulvet/i børnehøjde i samtale, leg eller aktivitet (fx køkkenleg eller læsning). Der observeres jævnligt barn-voksen kommunikation med turtagning fx under måltider. Det varierer dog over dagen. Der observeres enkelte underkendelser (fx under skal-ting som venten ved måltider eller i garderoben). Generelt er det dog en kærlig tone, der præger dagen og relationerne.

- De voksne fordeler sig i løbet af dagen og har fokus på små grupper. – dog i mindre grad under måltider. Fordelingen højner kvaliteten, da det giver mulighed for både leg med vokseninddragelse (fx køkkenleg) og børnenes egen leg – sideløbende med igangsatte aktiviteter, som børnene kan gå til og fra (fx læsning). Dette sker mest inde til formiddag.

Børnefællesskabet understøttes af og til fx når de voksne deltager i legen eller gennem italesættelse under måltidet: "Er I blevet gode venner i dag? Hvor dejligt!". Konflikter ude (der opdages) tages alvorligt og forsøges løst med anerkendelse af begge børns perspektiver. På trods af, at I lykkes godt med fordelingen, observeres der stadig flere børn, der går under radaren på legepladsen. De kunne bruge hjælp med at komme ind i en meningsfuld leg eller aktivitet med de andre børn.

Udviklingsområder – relationer

- Børnefællesskabet: Overvej, hvordan I i højere grad kan understøtte børnenes muligheder for at knytte sig til andre børn fx igennem igangsatte lege og aktiviteter, hvor de voksne engagerer sig, følger børnenes spor og hjælper børnene i konflikter og med at få øje på hinanden. Observer tiden på legepladsen og overvej, om størrelsen kan stå i vejen for dette område? Overvej også hvilke muligheder ville det skabe – både for børnefællesskaberne, barn-voksen relationen og fordybelsen - at være både ude og inde (som om formiddagen)? Flere børn vil gerne ind.

- Fortsæt ellers det gode arbejde med at sætte i gang i små grupper, at være i børnehøjde og at have hovedfokus på børnene – også så det gælder på legepladsen, i garderoben og til måltider på tværs af hele huset. Hav også fortsat fokus på at skabe kontakt med hvert enkelt barn - både kropsligt (ansigt-til-ansigt-kontakt og knus) og gennem turtagning.

3: Leg & aktivitet

For at kunne udvikle sig har børnene brug for at lege med andre børn og for at blive mødt af nærværende voksne. Der skal være tilbud om aktiviteter og gode lege- og læringsmuligheder. Noget at være sammen om i et fælles tredje. Børn lærer og udvikler sig gennem leg med hinanden og gennem aktiviteter, der tager udgangspunkt i barnets interesser, alder og udvikling sammen med andre børn og med voksne. Hvordan voksen kommunikerer og interagerer med børn i samspil fra den helt tidlige barndom med de fysiske læringsmiljøer (bøger, legesager), er essentielt for børns læring og udvikling. Der skal derfor være tilbud om aktiviteter og gode lege- og læringsmuligheder i institutionerne. (KIDS, s. 44)

Observationer og refleksioner – børns leg

-Der er (fx i løbet af formiddagen) gode muligheder for at kunne lege frit. Her er en mindre stram struktur og fokus på mindre grupper. Super godt. Dette fungerer godt for de børn der evner dette og mange børn har gode legekompetencer. Der observeres fx fordybende lege ved legehuset og inde, når der sidder en deltagende voksen på gulvet. De voksne er generelt meget "på" børnene, men det varierer, hvor meget legen understøttes. Ude kan det være en udfordring at se alle børnegrupper og derudover afbrydes legene af måltider tre gange til madpakker og når børnene skal være ude eller inde over middag. Om formiddagen kan de selv vælge. Nogle børn kunne have brug for hjælp til at komme ind i en god, fordybet leg sammen med de andre børn (eller hjælp til at fortsætte den) – særligt ude.

Observationer og refleksioner- vokseninitierede aktiviteter

- I løbet af dagen sættes af og til alderssvarende aktiviteter i gang, som børnene optages af (fx spontan sang, spil, læsning, tegning osv.). De aktiviteter der er længerevarende (fx at høste i køkkenhaven) giver plads til en fordybet kontakt eller samtale og de optager børnene. Der er dog ikke så meget bredde i aktivitetstilbuddene og udbuddet varierer mellem grupperne og inde eller ude. Fx kan man ikke læse eller lave finmotoriske aktiviteter på legepladsen. Værkstederne er låst i dag. Aktiviteterne afbrydes/ryddes op ved måltider + når børnene skal ind/ud. Under de fleste aktiviteter kan børnene gå til og fra. Det fungerer godt.

Udviklingsområder – leg og aktivitet:

- Vær obs på forskellen mellem fordybelse og kedsomhed/tullen rundt over hele dagen. Scan rummet/legepladsen og få øje på de børn, der går under radaren eller ikke ankomme ind i en leg. Sæt gerne flere aktiviteter/lege i gang, hvor I følger disse børns spor og det, de er optagede af. Det kan styrke børnefællesskabet og skabe en højere grad af fordybelse hos børnene – som det sås flere gange, hvor voksne deltog i leg. Arbejd evt. med leg som begreb og diskuter positionerne: "at gå foran, ved siden af og bag ved legen" - og fortsæt ellers jeres gode arbejde med at fordele jer og at være på gulvet. Kunne der løsnes op for en af måltiderne – fx løbende cafe om eftermiddagen for at give fordybelsen mere plads?

- Aktiviteter: sæt gerne flere aktiviteter i gang/frem, som børnene kan inspireres til at gå i gang med, men hvor de kan gå til og fra. Også i vuggestuen (fx sansede lege, aktiviteter på legepladsen eller inddragelse i rutinesituationer). Når I ikke har mere plads inde, kan det være en løsning at åbne værkstederne, trække flere aktiviteter udenfor, sætte fx spil frem og/eller lave aktivitets/lege-kasser, I kan tage frem. Find løsninger, der fungerer godt for både børn og voksne.

4: Socio-emotionel udvikling

Børns evne til at kunne udvise næstekærlighed (det at kunne sætte sig i andres sted og handle derefter) stiger i takt med barnets evne til at genkende sig selv som sig selv. De børn der således tidligst udvikler evnen til selvbevidsthed (at vide, hvem man er som person), er også de børn, der tidligst udviser social adfærd overfor andre mennesker. *(KIDS, s. 48)*

Observationer og refleksioner

Under dette område fremhæves det positivt, når de voksne lægger vægt på og prioriterer en indlevende kontakt og jævnlige sætter ord på følelser og oplevelser, som når der med venlig stemme siges ”du ser virkelig vred ud. Er du det?”. I kan med fordel fokusere på, at få endnu mere ansigt-til-ansigt- og kropskontakt ind i hverdagen fx når barnet trænger til trøst. Kunne der indrettes flere steder, der kalder på at man sidder tæt sammen – fx et blødt hyggested med tilgængelige bøger? Også ude, når børnene ikke kan gå ind over middag? Derudover anbefales det, at I fortsætter med (og gerne endnu mere) at sætte ord på børnenes følelser og oplevelser. Fx i konfliktsituationer, hvor børnene har brug for en voksen, der hjælper dem med at forstå sig selv og hinanden ved at sætte ord på hinandens følelser og oplevelser.

5: Demokrati og deltagelse

Muligheden for selv at være aktiv og selv at skabe mening i en aktivitet bliver en vigtig erfaring. Indflydelse er ikke et individuelt anliggende. Det skal anskues i en solidarisk forbindelse med fællesskabet, hvor pædagogiske intentioner balanceres med børnenes perspektiv og engagement. *(KIDS, s. 50)*

Observationer og refleksioner

De voksne i Sneglehuset er generelt nysgerrige og spørgende ift. børnenes perspektiver. Det lykkes I særligt med, når I fordeler jer i mindre grupper og når der stilles aktiviteter og lege til rådighed, som børnene ser ud til at finde meningsfulde. Dette område højnes også idet børnene ofte selv kan vælge til eller fra.

Der kan med fordel arbejdes videre på at øge børnenes indflydelses-muligheder (så det gælder jævnt over hele dagen, på alle stuer) ved at inddrage børneperspektivet endnu mere. Både ved at spørge mere ind til deres tanker og oplevelser, men også ved at følge børnenes spor og ideer i leg og aktiviteter. Her kan I både spørge børnene, hvad de har lyst til (som når de selv kan vælge at være ude eller inde) eller observere dem, og tilbyde aktiviteter og lege der understøtter adfærden. Fx gå ud og sætte gang i noget på legepladsen med de børn, der højner lydniveauet på stuen om eftermiddagen. Det anbefales også at I arbejder med åbne huset og stuerne imellem endnu mere, så børnene kan være både inde/ude og flere steder, hvor de kan byde ind med det de er optagede af. Kunne enkelte børnehavebørn fx have gavn af lidt tid i vuggestuen ved behov – eller omvendt?

Afslutning

Denne rapport har redegjort for både styrker og udviklingsmuligheder i Sneglehuset på baggrund af 7 timers observation og en faglig vurdering. Dette giver et afsæt til – for både ledelse og personale - at overveje hvilke områder, der skal arbejdes særligt med fremover.

Selvfølgelig anbefales det, at I fortsætter det gode arbejde, som allerede udføres, da dette allerede er med til at højne den pædagogiske kvalitet. Som det også fremgår af rapporten, vurderes det, at den pædagogiske kvalitet kan højnes yderligere ved at arbejde med - og reflektere over - følgende områder:

- **Leg og aktivitet:** Understøttelse af legen (foran, bag ved og ved siden af) og igangsættelse af valgfrie aktiviteter med fokus på børnefællesskabet/inddragelse inde og ude
- **Socio-emotionel udvikling:** sætte ord på børnenes følelser og oplevelser (også overfor hinanden)
- **Fysisk indretning inde:** Rum i rummet og tydelige, tematiserede legeområder

Dyk ned i de enkelte områder og igennem faglige refleksioner og beslutninger kan I blive enige om, hvad I vil bevare af det nuværende, og hvad I vil ændre. Herudfra udarbejdes en plan for de enkelte områder: hvordan og hvornår I vil arbejde med punkterne - samt hvordan og hvornår I vil evaluere indsatsen. Derudover anbefales det, at I indhenter børnenes perspektiver, så deres stemme også kommer med når der arbejdes med at højne kvaliteten for deres levede liv i Sneglehuset.

Er der behov for uddybning – eller hjælp til det videre arbejde – kan I kontakte Bodil Meineche eller Susanne Skaanning på susanne@relate.nu