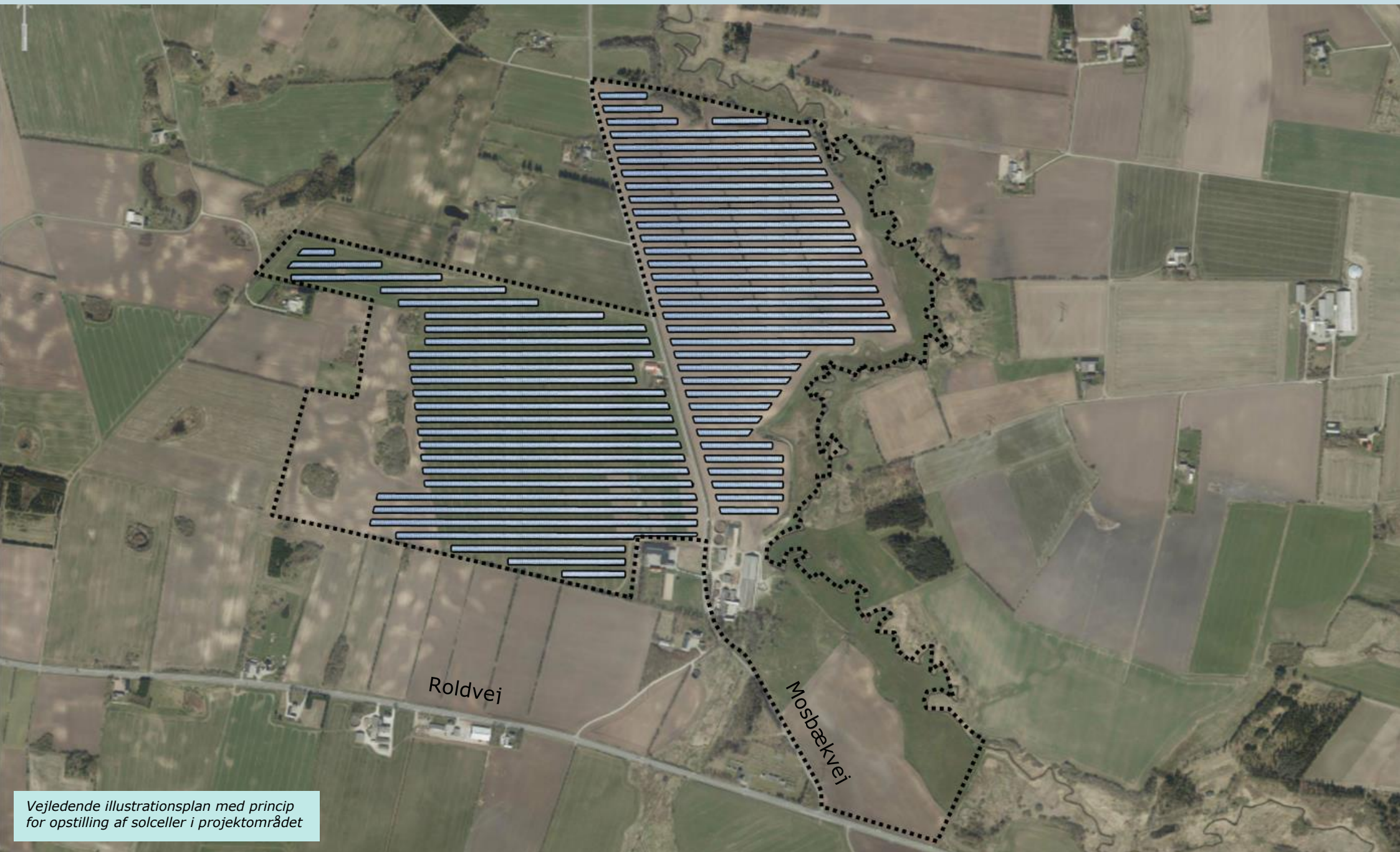


## Om etablering af en solcellepark ved Mosbækvej, Aars



Vesthimmerlands Kommune har modtaget en ansøgning på et konkret projekt, der går ud på at etablere en solcellepark beliggende øst for Aars. På baggrund heraf besluttede Økonomiudvalget den 25 juni 2020 at igangsætte en fordebat, med henblik på at indsamle forslag og ideer til ny planlægning.

### HVAD ER EN FORDEBAT?

Forud for større ændringer i kommuneplanen skal der, jf. Planlovens § 23 c, afholdes en fordebat.

Fordebatten tager som oftest udgangspunkt i en henvendelse om et konkret projekt. Formålet er at give naboer og andre interesserede en mulighed for at bidrage med deres bekymringer, forslag, ideer og opmærksomhedspunkter, inden der tilvejebringes et forslag til en ændring af gældende planlægning.

### KOM MED DINE IDEER & FORSLAG

Hvis du har forslag, ideer eller bemærkninger til den forestående planlægning, vil Byrådet meget gerne høre fra dig.

Du kan sende dine inputs til:

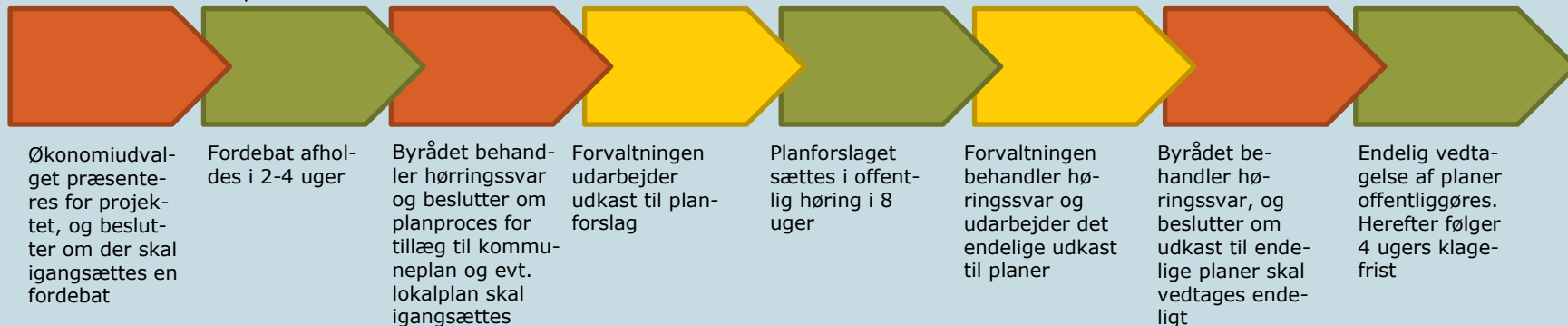
[kommuneplan@vesthimmerland.dk](mailto:kommuneplan@vesthimmerland.dk), så vi har dem senest den **6. september 2020**.

Følgende hovedspørgsmål kan fungere som inspiration til dine inputs til planlægningen:

- Hvilke klima- og miljøpåforhold skal der tages højde for?
- Hvordan vil anlægget påvirke nærliggende kulturmiljøer og landskabs- og naturområder?
- Hvordan sikres det at anlægget ikke får en negativ indvirkning Natura 2000 området eller de § 3 udpegede naturtyper?
- Er der steder, hvorfra der bør laves visualiseringer af solcelleparken?
- Er der andre særlige forhold, der bør tages højde for?

### PLANPROCESSENS FORLØB

Vi er her nu





VESTHIMMERLANDS  
KOMMUNE

*- lyst til at gøre en forskel*

## PROJEKTET

Grundejer og European Energy ønsker at etablere en solcellepark ved Mosbækvej, Aars. Ejendommen har et samlet areal på 116 ha hvoraf 60-80 ha planlægges anvendt til solceller. Solcelleanlægget ønskes opstillet på matr. nr. 2s, 2d, 1q og 1a alle Mosbæk By, Giver.

En realisering af projektet vil bidrage til at opfylde regeringens energipolitiske målsætning om, at hele landets energiforsyning skal dækkes af vedvarende energi i 2050.

Der ansøges om at etablere en solcellepark, der kan producere ca. 60 MW eller, hvad der svare til ca. 14.500 husstandes årlige forbrug af el. Til sammenligning bor der 8.320 indbyggere i Aars og 37.300 indbyggere i Vesthimmerlands Kommune.

Anlægget består af solpaneler som monteres på markstativer, der opstilles på parallelle rækker. Solpanelerne kan få en højde på op til cirka 3,95 meter over reguleret terræn, afhængigt af endeligt valg af model. Der kan blive tale om paneler på faste stativer eller paneler monteret på stativer, som kan dreje sig efter solen – de såkaldte trackere. Der etableres desuden nødvendige teknikbygninger i området. Teknikbygningerne har en maksimal højde på 4 meter.

Arealer, der ikke bebygges med solcelleanlæg og teknikbygninger, vil henligge som græsarealer.

Anlægget vil blive indhegnet af sikkerhedshensyn og for at holde større dyr ude af området. Hegnet etableres på indersiden af en afskærmende beplantning, som vil blive etableret omkring anlæggene, hvor det findes nødvendigt. De præcise vilkår for beplantning og anlæggenes udseende vil blive fastlagt i lokalplanernes bestemmelser.

Solcelleparken forventes at være i drift i 30 år, hvorefter arealet reetableres og tilbageføres til landbrugsjord.



*Foto 1: Solceller monteret på stativer med tracker system*



*Foto 2: Solceller monteret på faste stativer*



VESTHIMMERLANDS  
KOMMUNE

*- lyst til at gøre en forskel*

## OMRÅDET

Projektområdet afgrænses af Sønderup Å mod vest, som udgør grænsen til Rebild Kommune. Sønderup Å indgår i EF-Habitatområde nr. 15 omkring Nibe Bredning, Halkær Ådal og Sønderup Ådal.

Habitatområde nr. 15 planlægges reduceret, og den nye habitatgrænse samt anlægsafgrænsningen følger markgrænsen til Halkær Ådal. Kombineret med respektafstande til Ådalen vurderes det, at habitatområdet ikke vil blive påvirket af det planlagte anlæg.

Hvor der etableres solceller på intensivt dyrket landbrugsarealer, bliver markerne taget ud af landbrugsdriften i 30 år. Dette i sig selv fjerner risikoen for nedsivning af næringsstoffer og pesticider til grundvand eller afstrømning til omkringliggende arealer og vandløb.

Arealerne vil komme til at fungere som bufferzone til de omkringliggende arealer, så hvis der er naturarealer som naboarealer, vil ændringen i arealanvendelsen fra landbrugsjord til solceller ikke have nogen negativ effekt på for eksempel beskyttet natur eller habitatområder. Tværtimod vil projektet have en positiv effekt som bufferzone og udviklingsmulighed for ny natur.

Der vil ikke blive etableret anlæg inden for beskyttet natur, fortidsminder, beskyttede sten- og jorddiger. Respektafstande til beskyttet natur, fortidsminder mm. fastlægges ved en nærmere planlægning. Der fastholdes en minimumafstand på 5 m til beskyttet natur.

Landskabet bærer præg af tekniske anlæg i form af luftledninger.

Sønderup Å ligger lavt i terrænet og er ikke synligt fra Mosbækvej, hvor den primære trafikafvikling i området finder sted. Oplevelsen af ådalen, set fra Mosbækvej vil således være uændret.

*Foto: Projektområdet set fra Mosbækvej og mod Sønderup Å i øst.*





VESTHIMMERLANDS  
KOMMUNE

*- lyst til at gøre en forskel*

### PRINCIPPER FOR PLANLÆGNING

På trods af dette, er der en række forhold, der er relevante at forholde sig til:

- Området grænser op til Natura 2000 område nr. 15 omkring Ni-be Bredning, Halkær Ådal og Sønderup Ådal
- Der findes 5 fredede fortidsminder inkl. 100 m beskyttelseslinje
- § 3 beskyttet natur indenfor området
- Fredninger
- En stor del af projektområdet er i kommuneplan udpeget som område med naturbeskyttelsesinteresser og økologisk forbindelse

- Projektområdet er delvist udpeget som værdifuldt kulturmiljø/kulturarvsareal
- Projektområdet er udpeget som bevaringsværdigt landskab
- Projektområdet er udpeget som særlig værdifuldt landbrugsområde

I en eventuel kommende planproces skal planlægningen derfor bl.a. sikre;

- At der tages hensyn til anlæggets visuelle påvirkning i landskabet
- At anlægget ikke har en negativ indvirkning på dyre- og plantelivet i det natura 2000 udpegede område.
- At anlægget etableres på en sådan vis, at det ikke påvirke de § 3 udpegede naturtyper, der ligger indenfor projektområdet.

*Visualisering: Beplantningsbælte ved Mosbækvej. Visualisering viser at et beplantningsbælte vil skjule højspændingsledningerne, når området betragtes fra Mosbækvej. Projektet kan således være med til at styrke oplevelsen af området.*

