



# Beredskabsplan VHK

***Ved seksuelle eller voldelige overgreb mod børn og unge samt håndteringen af underretninger***



Revideret november 2018



# Indholdsfortegnelse

## Indholdsfortegnelse

<b>BEREDSKABSPLAN FOR VESTHIMMERLANDS KOMMUNE.....</b>	<b>4</b>
<b>1 FYSISK, PSYKISK OG SEKSUEL VOLD.....</b>	<b>5</b>
1.1 VOLD KAN IKKE ALTID SES.....	6
1.2 GENERELT OM TEGN OG REAKTIONER PÅ SEKSUEL VOLD.....	6
1.3 MULIGE FYSISKE TEGN OG REAKTIONER VED SEKSUELLE OVERGREB.....	6
1.3.1 Fysiske symptomer.....	6
1.3.2 Symptomer omkring kønsorganerne.....	6
1.3.3 Mave- og fordøjelsesproblemer.....	7
1.3.4 Området omkring munden.....	7
1.3.5 Påfaldende fysisk fremtoning.....	7
1.4 MULIGE PSYKISKE TEGN OG REAKTIONER VED SEKSUELLE OVERGREB.....	7
1.4.1 Umotiveret gråd- angstreaktioner -utryghed.....	7
1.4.2 Apati- opgiveness -meningsløshed - depression.....	7
1.4.3 Manglende selvværdsfølelse -hjælpeløshed -passivitet.....	7
1.4.4 Søvnløshed- mareridt.....	7
1.4.5 Dissociation (manglende erkendelse).....	8
1.5 MULIGE SOCIALE OG ADFÆRDSMÆSSIGE TEGN OG REAKTIONER VED SEKSUELLE OVERGREB.....	8
1.5.1 Ændring af adfærd.....	8
1.5.2 Påfaldende aktiv seksuel adfærd.....	8
1.5.3 Modvilje mod at være sammen med en bestemt person.....	8
1.5.4 Aggressivitet- destruktivitet- hyperaktivitet.....	8
1.5.5 Manglende koncentration.....	8
1.5.6 Selvdestruktiv adfærd.....	8
1.5.7 Spiseforstyrrelser.....	8
1.5.8 Regredierende adfærd.....	9
1.5.9 Vedholdende tavshed.....	9
<b>2 ER DER EN MISTANKE OM ET OVERGREB?.....</b>	<b>10</b>
<b>3 UNDERRETNINGER.....</b>	<b>11</b>
3.1 UNDERRETNINGSPLIGT.....	11
3.1.1 Afværgepligt.....	12
3.2 SÆRLIGT OM FAGPERSONERS UNDERRETNINGSPLIGT.....	12
3.3 SÅDAN BEHANDLES EN UNDERRETNING I VESTHIMMERLANDS KOMMUNE.....	13
<b>4 TAL MED BARNET.....</b>	<b>14</b>
<b>5 BØRNEHUS NORD.....</b>	<b>15</b>
5.1 FORMÅL.....	15
5.2 LOVHJEMMEL.....	15



<b>6</b>	<b>MISTANKE MOD FORÆLDRE/STEDFORÆLDRE.....</b>	<b>16</b>
6.1	VED MISTANKE OM OVERGREB VÆR OPMÆRKSOM PÅ FØLGENDE:.....	16
6.2	UNDERRETNING.....	16
6.3	VURDERING AF SPØRGSMÅLET OM POLITIANMELDELSE .....	16
6.3.1	<i>Hvis der ikke findes grundlag for en politianmeldelse .....</i>	<i>16</i>
6.3.2	<i>Ved politianmeldelse .....</i>	<i>17</i>
6.4	HENVENDELSER FRA PRESSEN .....	17
6.5	PROCEDURE VED MISTANKE MOD FORÆLDRE/STEDFORÆLDRE.....	18
<b>7</b>	<b>MISTANKE MOD PERSON I BARNETS NETVÆRK ELLER EN UKENDT .....</b>	<b>19</b>
7.1	VED MISTANKE, OG AF HENSYN TIL SAGENS OPKLARING, AT DET ER VIGTIGT, AT DU ER OPMÆRKSOM PÅ FØLGENDE:.....	19
7.2	UNDERRETNING.....	19
7.3	VURDERING AF SPØRGSMÅLET OM POLITIANMELDELSE .....	20
7.3.1	<i>Hvis der ikke findes grundlag for en politianmeldelse: .....</i>	<i>20</i>
7.3.2	<i>Ved politianmeldelse: .....</i>	<i>20</i>
7.4	HENVENDELSER FRA PRESSEN .....	20
7.5	PROCEDURE VED MISTANKE MOD EN I BARNETS NETVÆRK ELLER EN UKENDT PERSON.....	21
<b>8</b>	<b>MISTANKE MOD EN ANSAT .....</b>	<b>22</b>
8.1	VED MISTANKE, OG AF HENSYN TIL SAGENS OPKLARING, AT DET ER VIGTIGT, AT DU ER OPMÆRKSOM PÅ FØLGENDE:.....	22
8.2	SÆRLIGT I PERSONALESAGER .....	22
8.3	UNDERRETNING.....	22
8.4	VURDERING AF SPØRGSMÅLET OM POLITIANMELDELSE .....	23
8.4.1	<i>Hvis der ikke findes grundlag for en politianmeldelse .....</i>	<i>23</i>
8.4.2	<i>Ved politianmeldelse .....</i>	<i>23</i>
8.5	VIDEREGIVELSE AF INFORMATION.....	23
8.5.1	<i>Øvrige ansatte på skolen/institutionen .....</i>	<i>23</i>
8.5.2	<i>Orientering af andre forældre .....</i>	<i>24</i>
8.6	HENVENDELSER FRA PRESSEN .....	24
8.7	SAGEN AFSLUTTES.....	24
8.7.1	<i>Ved domsfældelse.....</i>	<i>24</i>
8.7.2	<i>Ved frifindelse eller tiltalefrafald .....</i>	<i>24</i>
8.8	PROCEDURE VED MISTANKE MOD ANSATTE I VESTHIMMERLANDS KOMMUNE .....	25
<b>9</b>	<b>MISTANKE MOD BØRN UNDER 15 ÅR .....</b>	<b>26</b>
9.1	HUSK VED MISTANKE .....	26
9.2	UNDERRETNING.....	26
9.3	VIDEREGIVELSE AF INFORMATION .....	27
9.4	ØVRIGE ANSATTE PÅ SKOLEN/INSTITUTIONEN .....	27
9.5	PROCEDURE VED MISTANKE MOD BØRN UNDER 15 ÅR.....	28
<b>10</b>	<b>VIGTIGE KONTAKTOPLYSNINGER .....</b>	<b>29</b>



## Beredskabsplan for Vesthimmerlands Kommune

Vesthimmerlands Kommune er jf. Servicelovens § 19. stk. 4 lovfæstet forpligtiget til, at udarbejde en Beredskabsplan;

***“ Kommunalbestyrelsen skal udarbejde et beredskab til forebyggelse, tidlig opsporing og behandling af sager om overgreb mod børn og unge. Beredskabet skal udformes skriftligt, vedtages af kommunalbestyrelsen og offentliggøres. Kommunalbestyrelsen skal revidere beredskabet løbende efter behov, dog med maksimalt 4 års interval. “***

Beredskabsplanen i Vesthimmerlands Kommune, retter sig mod ledere og ansatte i daginstitutioner, dagpleje, skoler, skolefritidsordninger, klubber, sundhedsplejen, tandplejen, pleje- og aflastningsfamilier, døgninstitutioner og Familiehuset. Som voksne og fagpersoner har vi ansvaret for at beskytte børn og unge, og så tidligt som muligt reagere på, hvis vi får mistanke/viden om, at et barn eller en ung udsættes for vold eller seksuelt overgreb. Beredskabsplanen retter sig endvidere mod områder i kommunen, hvor der er en direkte eller indirekte kontakt til børn og unge under 18 år.

Beredskabsplanen tager udgangspunkt i SISO's (Videns center for sociale indsatser ved seksuelle overgreb mod børn) anbefalinger for beredskab. Endvidere har beredskabsplanen til formål at fungere som et opslagsværk samt beskrive procedurer trin for trin ved mistanke om seksuelle eller voldelige overgreb mod børn og unge.

Beredskabsplanen beskriver desuden, hvilke signaler, fysiske og adfærdsmæssige, der er kendetegnende for børn og unge, der har været udsat for enten et seksuelt eller et voldeligt overgreb.



# **1 Fysisk, psykisk og seksuel vold**

**Vold kan umiddelbart opdeles i tre typer: psykisk, fysisk og seksuel vold.**

Vold kan defineres, som en handling eller trussel, der uanset formålet, krænker en anden persons integritet, eller som skræmmer, smerter eller skader personen - uanset om personen er et barn eller en voksen. Volden kan have samme effekt på andre personer, der overværer eller overhører handlingen. Volden kan både være en bevidst handling eller en handling, der sker i affekt.

Handlingen overskrider endvidere samfundets love og normer.

Uanset typen af vold, der begås mod et barn, så er der tale om, at barnet udsættes for en adfærd fra forældrene eller andre omsorgsgivere, ukendte eller andre børn og unge, som er ødelæggende for, eller forhindrer udviklingen af et positivt selvbillede hos barnet. Enhver form for vold bringer barnets udvikling og sundhed i fare. Vold er udtryk for, at barnet ikke frivilligt indgår i den handling, der begås mod barnet.

**Psykisk vold** kan beskrives som følelsesmæssig afvisning, trusler om at blive forladt, trusler om straf, indespærring eller andet tilsvarende, eller om generelt nedværdigende behandling. Manglende stimulering og at forhindre et barns skolegang eller fritidsinteresser er ligeledes eksempler på psykisk vold. Der kan også være tale om egentlig vanrøgt, hvor barnet efterlades uden pasning eller ikke får fysisk omsorg.

**Fysisk vold** kan beskrives som korporlig afstraffelse, slag eller anden form for straf, hvor barnet rammes direkte på kroppen. Vold omfatter også, når børn er vidne til vold f.eks. mod en forælder eller søskende.

**Tegn du skal være opmærksom på i forhold til, om et barn er udsat for fysisk vold er:**

- Mærker efter slag (med hånd eller redskaber), brandmærker, sår på kroppen og lign. skader.
- Brud på arme, ben, kraveben eller andre knoglebrud.
- Symptomer på "shaken baby" og lign. ("shaken baby" syndrom er en kombination af blødninger i hjernen og blødninger i øjenbaggrunden hos børn i spædbarnsalderen opstået i forbindelse med, at barnet gentagende gange bliver rusket således, at hovedet bevæges ukontrolleret frem og tilbage)
- Derudover vil der ofte være adfærdsmæssige tegn og signaler på, at et barn udsættes for fysisk og psykisk vold.

**Seksuel vold** er alle former for seksuelle overgreb, hvor barnets tillid udnyttes til at tilfredsstille den voksnes seksuelle behov. Den seksuelle vold involverer meget ofte også både psykisk og fysisk vold foruden det seksuelle overgreb.



## **1.1 Vold kan ikke altid ses**

Det er vigtigt at huske på, at ikke al vold kan ses på et barn. Fysisk vold efterlader ofte synlige mærker, blandt andet mærker på kroppen, på arme eller ben eller måske i ansigtet, men ofte er mærkerne skjult under tøjet.

Psykisk vold og seksuel vold efterlader ikke synlige mærker uden på kroppen, men der sker skade på barnets psykiske / mentale udvikling, og skaden kan være mindst lige så omfattende som ved fysisk vold.

## **1.2 Generelt om tegn og reaktioner på seksuel vold**

Der findes ikke entydige tegn og signaler på, at et barn eller en ung har været udsat for seksuelle overgreb. Barnet kan i sin adfærd vise tegn på mistro, og det er derfor et vigtigt element i opsporingen af seksuelle overgreb mod børn, at fagfolk er i stand til at se, tolke og handle på børns og unges tegn og reaktioner på mistro.

Det kan være en kompleks proces at forstå en adfærd, der indikerer, at barnet måske har været udsat for et eller flere seksuelle overgreb. Børn er forskellige og reagerer og udtrykker sig forskelligt. Nogle udtrykker sig mere direkte, andre reagerer mere indadvendt. Nogle børn, der har været udsat for seksuelle overgreb, fortæller det til en voksen, de har tillid til. Her er det vigtigt at tage barnets udtalelser alvorligt, men også være opmærksom på, at børns og unges udsagn om overgreb ikke altid umiddelbart giver mening, virker sandsynlige eller realistiske. Det kan være en hjælp for barnet, at den voksne, der har den bedste kontakt til barnet, taler åbent og konkret med barnet og spørger ind til det, barnet fortæller. Det er dog meget vigtigt ikke at udspørge eller afhøre barnet - det er politiets opgave. (Se evt. pkt. 4 "Tal med barnet")

Mange børn fortæller ikke direkte om overgrebene, og det er derfor vigtigt, at du kender og er opmærksom på en række tegn og reaktioner, som du bør reagere på. Det vil altid være vigtigt at forholde sig undersøgende til de tegn og reaktioner, et barn udviser og at analysere dem i de relationer og sammenhænge, barnet indgår i.

## **1.3 Mulige fysiske tegn og reaktioner ved seksuelle overgreb**

### ***1.3.1 Fysiske symptomer***

Fysiske symptomer kan være en direkte følge af seksuelle overgreb, men langt fra alle former for seksuelle overgreb efterlader fysiske skader på barnet.

### ***1.3.2 Symptomer omkring kønsorganerne***

Der kan være tale om rødmen, mærker, irritation eller blødninger ved kønsorganer eller endetarmsåbning, underlivssmerter og/eller påfaldende ubehag, når barnet tisser eller har afføring.

Ufrivillig vandladning og afføring. Nogle børn kan få ufrivillig vandladning eller afføring efter, at de har været renlige.



Seksuelt overførte sygdomme, tidlig seksuel aktivitet, eventuel graviditet og aborter kan være symptomer på seksuelle overgreb.

### **1.3.3 Mave- og fordøjelsesproblemer**

Nogle børn udviser symptomer på seksuelle overgreb ved at få mave- og fordøjelsesproblemer, som der ikke umiddelbart kan findes andre fysiske forklaringer på. Klager over utilpashed, ondt i maven og smerter i underlivet kan også forekomme.

### **1.3.4 Området omkring munden**

Revner i mundvigene, sår og skader i mundhulen kan forekomme som følge af, at barnet har været udsat for orale seksuelle overgreb. Nogle børn kan have vanskeligheder med at synke, og bestemte fødevarer kan vække kropsligt ubehag eller følelser forbundet med de(t) seksuelle overgreb.

### **1.3.5 Påfaldende fysisk fremtoning**

Barnet kan vægre sig mod kropslig kontakt samt gøre forsøg på at skjule sin køns- og pubertetsudvikling f.eks. ved at gå i alt for stort tøj. Det modsatte kan også være tilfældet, at barnet klæder sig påfaldende udfordrende. Der kan også være tale om, at barnet er usoigneret, beskidt, ikke vil gå i bad, føler lede ved sin krop etc.

## **1.4 Mulige psykiske tegn og reaktioner ved seksuelle overgreb**

**Børn og unge, der har været udsat for seksuelle overgreb kan udvise forskellige psykiske tegn og reaktioner.**

### **1.4.1 Umotiveret gråd- angstreaktioner -utryghed**

Et barn, der er udsat for seksuelle overgreb, og som føler, det ikke kan tale med andre om det, lever i en følelsesmæssig spænding. Det kan vise sig ved pludselig og tilsyneladende ubegrundet gråd eller angstreaktioner. Det kan også vise sig ved, at barnet pludselig bliver bange for mørke, bange for at være alene eller bange for bestemte lyde og lugte.

### **1.4.2 Apati- opgiveness -meningsløshed - depression**

Et barn, der har været udsat for seksuelle overgreb, kan opleve magtesløshed. Måske forstår barnet ikke, hvad det udsættes for, og barnet kan være præget af følelser af tristhed og ensomhed, der kan udvikle sig til depressive reaktioner.

### **1.4.3 Manglende selvværdsfølelse -hjælpeløshed -passivitet**

Et barn, der har været udsat for seksuelle overgreb, har tendens til at synes dårligt om sig selv. Barnets følelse af selvværd bliver påvirket negativt, barnet kan miste troen på sig selv og egne kompetencer, og kan derfor komme til at fremstå hjælpeløst og passivt.

### **1.4.4 Søvnløshed- mareridt**

Alle børn kan være bange for mørke og have nætter, hvor de ikke kan sove og/eller har mareridt, men der bør reageres, hvis der opstår et mønster, eller det optræder samtidig med andre signaler fra denne oversigt.



#### **1.4.5 Dissociation (manglende erkendelse)**

Børn, der udsættes for seksuelle overgreb kan være nødsaget til at oparbejde en overlevelsesstrategi, hvor de fraspalter følelser, fornemmelser og erindringer i forbindelse med overgrebene.

Det kan komme til udtryk ved, at barnet bliver fjernt i blikket, stivner i sin mimik og lukker af for omverdenen, så du er ude af stand til at komme i reel kontakt med barnet.

### **1.5 Mulige sociale og adfærdsmæssige tegn og reaktioner ved seksuelle overgreb**

**Børn og unge, der udsættes for seksuelle overgreb, kan udvise forskellige sociale og adfærdsmæssige tegn og reaktioner.**

#### **1.5.1 Ændring af adfærd**

Har du kendt barnets tidligere adfærd, og kan du pludselig se markante ændringer, der bekymrer, så bør du reagere. Barnet kan bl.a. få svært ved at indgå i forpligtede, følelsesmæssige relationer med andre. Det kan også have mistet sin nysgerrighed og tillid til omgivelserne. Vær opmærksom på, at seksuelle overgreb kan have stået på i årevis - her kan du ikke nødvendigvis se ændringer i adfærden.

#### **1.5.2 Påfaldende aktiv seksuel adfærd**

Et barn, der har været udsat for seksuelle overgreb, vil måske vise det ved avancerede seksuelle lege. Nogle børn udviser en påfaldende seksuel adfærd over for voksne, hvor der sker en sammenblanding af kontakt/omsorg og seksualitet, fordi barnet, grundet de seksuelle overgreb, ikke har lært at skelne.

#### **1.5.3 Modvilje mod at være sammen med en bestemt person**

Afhængigt af barnets alder, udviklingstrin og relation til en evt. krænker, vil barnet måske protestere mod at skulle være sammen med eller alene med en bestemt person.

#### **1.5.4 Aggressivitet- destruktivitet- hyperaktivitet**

Nogle børn vil reagere på overgrebet ved at blive aggressive over for andre børn og voksne og eventuelt have uforklarlige raserianfald. Det kan også resultere i fysiske angreb på andre. Andre børn reagerer med hyperaktivitet, hvor de kan være præget af at skifte aktivitet i et meget højt, uligevægtigt tempo.

#### **1.5.5 Manglende koncentration**

Mange børn kan få problemer med koncentrationen, indlæring og leg.

#### **1.5.6 Selvdestruktiv adfærd**

Hos de lidt større børn vil du nogle gange opleve selvmordstanker eller anden selvdestruktiv adfærd, hvor barnet f.eks. skærer i sig selv, brænder sig selv og lignende.

#### **1.5.7 Spiseforstyrrelser**

Seksuelle overgreb kan også vise sig ved, at barnet sulter sig (anoreksi) eller spiser overdrevent, og efterfølgende kaster op (bulimi).





#### **1.5.8 Regredierende adfærd**

Regression vil sige, at barnet "går tilbage i udvikling" og pludselig udviser en adfærd, det ellers var vokset fra. Det kan f.eks. være, at barnet begynder at tisse i sengen/bukserne, har afføring i bukserne, taler med (over)barnlig stemme eller går helt i baglås i kendte situationer.

#### **1.5.9 Vedholdende tavshed**

Hemmeligholdelse og trusler om repressalier, hvis overgrebet afsløres, kan være en belastning for barnet. En afsløring af overgrebene kan derfor opleves som mere skræmmende for barnet end selve overgrebene. Det kan resultere i, at barnet reagerer med tavshed og isolation.

Der henvises endvidere til SISO's publikation: *"Den Professionelle Tvivl. Tegn og reaktioner på seksuelle overgreb mod børn og unge. Et fagligt vejledningsmateriale."* (2010)



## **2 Er der en mistanke om et overgreb?**

Enhver, som får mistanke om, at et overgreb har fundet sted, har pligt til at handle. Det er afgørende, at der gribes ind så tidligt som muligt, inden barnet eller den unge lider større overlast, eller den videre udvikling påvirkes yderligere.

### **Mulighed for udveksling af oplysninger i det tidligt forebyggende arbejde jf. SEL § 49a**

Skole, skolefritidsordning, sygeplejersker, sundhedsplejersker, læger, tandlæger og tandplejere ansat i den kommunale sundhedstjeneste, dagtilbud, fritidshjem og myndigheder, der løser opgaver inden for området for udsatte børn og unge, kan indbyrdes udveksle oplysninger om rent private forhold vedrørende et barns eller en ungs personlige og familiemæssige omstændigheder, hvis udvekslingen må anses for nødvendig som led i det tidlige eller forebyggende samarbejde om udsatte børn og unge.

### **Udveksling af oplysninger mellem kommune og politiet jf. SEL § 49b**

Kommunale myndigheder der løser opgaver inden for området for udsatte børn og unge, og politiet samt anklagemyndigheden kan indbyrdes udveksle oplysninger om rent private forhold vedrørende et barns eller et ungt menneskes personlige og familiemæssige omstændigheder, hvis udvekslingen må anses for nødvendig, som led i forebyggelsen af overgreb mod børn og unge.

Brug din nærmeste leder til at kvalificere tanker og iagttagelser. Ring eventuelt til Børne- og Familierådgivningens bagvagt tlf: 99 66 77 05 og vend eventuelle spørgsmål.

### **En mistanke om overgreb kan ikke vente til næste Tværfaglige Teammøde.**

Ved mistanke om overgreb, må forældrene ikke orienteres om, at der fremsendes en underretning.



## **3 Underretninger**

Underretningspligten indtræder så snart du, som fagperson, får kendskab til eller grund til at antage, at et barn eller en ung under 18 år, har været udsat for overgreb eller anden alvorlig omsorgssvigt. Du skal altså også underrette, når du har en begrundet bekymring, og ikke kun når du har konkret viden. Børne- og Familierådgivningen er lovmæssigt forpligtiget til at reagere på den viden, der modtages. Det er derfor vigtigt, at der sendes underretninger, når der er grund til bekymring for et barn, ung eller familie.

Grundsynet i Vesthimmerlandsmodellen lægger op til, at forældrene inddrages og bliver anerkendt som en vigtig faktor for det enkelte barns trivsel. Det er derfor afgørende, at det tværfaglige samarbejde med forældrene fungerer og at forældrene har en følelse af at blive involveret i deres børns trivsel og udvikling. Det er også vigtigt, at forældrene som udgangspunkt involveres i, eller som minimum orienteres om, at der fremsendes en underretning til Børne- og Familierådgivningen. Dette giver det bedste udgangspunkt for det fremadrettede samarbejde mellem familien, Børne- og Familierådgivningen og underretteren.

Dog skal det understreges, at forældrene i sager, hvor der er mistanke om vold eller seksuelle overgreb, **ikke** må orienteres om, at der fremsendes en underretning. Børne- og Familierådgivningen og evt. politiet har i sådanne sager ansvaret for, at inddrage og orientere forældrene.

### **3.1 Underretningspligt**

*§ 154. Den, der får kendskab til, at et barn eller en ung under 18 år fra forældres eller andre opdragers side udsættes for vanrøgt eller nedværdigende behandling eller lever under forhold, der bringer dets sundhed eller udvikling i fare, har pligt til at underrette kommunen.*

*§ 153. Personer, der udøver offentlig tjeneste eller offentligt hverv, skal underrette kommunen, hvis de under udøvelsen af tjenesten eller hvervet får kendskab til eller grund til at antage,*

*1) at et barn eller en ung under 18 år kan have behov for særlig støtte,*

*2) at et barn umiddelbart efter fødslen kan få behov for særlig støtte på grund af de vordende forældres forhold, eller*

*3) at et barn eller ung under 18 år kan have behov for særlig støtte på grund af barnets eller den unges ulovlige skolefravær eller unkladelse af at opfylde undervisningspligten, eller*

*4) at et barn eller en ung under 18 år har været udsat for vold eller andre overgreb.*

*§ 155. Kommunalbestyrelsen skal sikre, at der iværksættes en rettidig og systematisk vurdering af alle underretninger efter § 152-154 med henblik på at afklare, om barnet eller den unge har behov for særlig støtte. Kommunalbestyrelsen skal foretage central registrering af underretningerne med henblik på at understøtte tilrettelæggelsen af indsatsen.*



*Stk.2 Kommunalbestyrelsen skal senest 24 timer efter modtagelsen af en underretning efter stk.1 vurdere, om barnets eller den unges sundhed eller udvikling er i fare, og derfor er behov for at iværksætte akutte foranstaltninger over for barnet eller den unge.*

**§155.** *Når kommunalbestyrelsen modtager en underretning om et barn eller en ung, over for hvem kommunalbestyrelsen allerede har iværksat foranstaltninger, skal kommunalbestyrelsen genvurdere sagen. En eller flere personer i den myndighed, der løser opgaver indenfor området for udsatte børn og unge, der ikke tidligere har deltaget i behandlingen af sagen, skal deltage i genvurderingen.*

**§155b.** *Kommunalbestyrelsen skal senest 6 hverdage efter modtagelsen af en underretning efter §153-154 bekræfte modtagelsen af underretningen over for den, der foretog underretningen.*

*Stk.2 Kommunalbestyrelsen skal orientere den, der har foretaget underretningen efter § 153 om, hvorvidt den har iværksat en undersøgelse eller foranstaltninger vedrørende det barn eller unge, som underretningen vedrører. Dette gælder dog ikke, hvis særlige forhold gør sig gældende.*

### **3.1.1 Afværgepligt**

Efter Straffeloven er der ikke pligt til at anmelde en forbrydelse, der er begået, men der er pligt til at gøre alt, hvad der står i ens magt for at afværge en alvorlig forbrydelse, herunder at afværge at en forbrydelse gentager sig. Afværgepligten gælder også for offentlige myndigheder. Afværgepligten gælder således også i forhold til seksuelle overgreb og vold mod børn.

For personer som arbejder udenfor Børne- og Familierådgivningen kan afværgepligten opfyldes ved at underrette Børne- og Familierådgivningen jf. Servicelovens § 153.

For personer, som arbejder i Børne- og Familierådgivningen kan pligten opfyldes ved at anmode politiet om at undersøge sagen.

## **3.2 Særligt om fagpersoners underretningspligt**

Det fremgår af serviceloven § 153, at der er en særlig underretningspligt for offentligt ansatte. En fagperson skal underrette kommunen ved kendskab, eller når der er grund til at antage, at et barn eller en ung har behov for særlig støtte.

Tidlig indsats jf. "Barnets Reform" og Vesthimmerlandsmodellen, betyder også tidlig underretning. En underretning skal ses som midlet til at familien kan få den rette støtte fra Børne- og Familierådgivningen efter serviceloven, således barnet/den unge kan komme i trivsel.

En underretning skal ikke afvente, at dagtilbud, skole eller andre selv prøver at afhjælpe et barns vanskeligheder. Dagtilbud og skoler m.fl. skal naturligvis fortsætte arbejdet med vanskelighederne i samarbejde med barnet og forældrene, efter at underretningen er sendt. Dette sker sideløbende med, at Børne- og Familierådgivningen vurderer underretningen, og evt. iværksætter foranstaltninger efter serviceloven.



Underretningspligten er en personlig pligt for offentligt ansatte. En mistanke om overgreb vil for mange være vanskelig at handle på, men her er det vigtigt, at du stoler på din egen faglighed. Hvis du har observeret noget, som giver anledning til mistanke, så SKAL du handle.

### **3.3 Sådan behandles en underretning i Vesthimmerlands Kommune**

Når Børne- og Familierådgivningen i Vesthimmerlands Kommune modtager en underretning, går en proces i gang med henblik på at afklare barnets/den unges situation og behov for støtte, således der kan iværksættes relevant hjælp hurtigst muligt.

Børne- og Familierådgivningen er efter modtagelsen af en underretning ved lov forpligtet til, inden for 24 timer, at foretage en vurdering af underretningen samt vurdere, om der skal iværksættes en akut handling/foranstaltning.

Derudover skal Børne-Familierådgivningen vurdere behovet for en børnefaglig undersøgelse jf. SEL § 50, herunder vurdere barnets/den unges sikkerhed og risikoen for yderligere vold eller overgreb.

#### **Vigtig viden**

- **Døgnfunktion:**  
I weekenden og på helligdage, er det døgnvagten, som har ansvaret for at behandle alle underretninger inden 24 timer for underretningens modtagelse.
- **Kvittering:**  
Indenfor 6 hverdage efter modtagelse af underretningen fremsendes kvittering for modtagelse af underretningen til underretter. Kvitteringsskrivelser sendes af administrationen.
- **Besked til underretter:**  
*Jf. Lov om Social Service §155b: Kommunalbestyrelsen **skal** senest 6 hverdage efter modtagelsen af en underretning efter §§ 152-154 bekræfte modtagelsen af underretningen over for den, der foretog underretningen.*  
*Stk. 2. Kommunalbestyrelsen **skal** orientere den, der har foretaget underretning efter § 153, om, hvorvidt den har iværksat en undersøgelse eller foranstaltninger vedrørende det barn eller den unge, som underretningen vedrører. Dette gælder dog ikke, hvis særlige forhold gør sig gældende.*  
*Stk. 3. Kommunalbestyrelsen **kan** ved en underretning efter § 153 orientere den, der foretog underretningen, om, hvilken type foranstaltning den har iværksat, og om den planlagte varighed heraf, hvis oplysningen herom vil kunne have væsentlig betydning for den støtte, som den pågældende under udøvelse af hvervet eller tjenesten kan yde barnet eller den unge. Dette gælder dog ikke, hvis særlige forhold gør sig gældende.*

Hvis du som underretter ikke mener at få tilstrækkelig information i det videre forløb i henhold til SEL § 155 b, stk. 2 og 3 kan du rette henvendelse til Børne- og Familierådgivningen igen.

Hvis du synes, at Børne- og Familierådgivningen ikke handler tilstrækkelig på baggrund af en fremsendt underretning, kan du kontakte Ankestyrelsen herom. Ankestyrelsen kan herefter vælge at tage sagen op og undersøge om kommunes indsats er tilstrækkelig jf. SEL § 65.



## 4 Tal med barnet

Det kan være et enkelt udsagn eller én bestemt bemærkning fra barnet, som skaber den første bekymring. Du kan endvidere, som fagperson, der arbejder med børn få fortalt en "hemmelighed" af et barn. Såfremt det sker, kan du blive usikker på, hvad du videre må tale med barnet om.

### Du må gerne tale om:

Du må gerne tale med barnet. Du må bare ikke "afhøre" barnet, og ej heller optage barnets udtalelser. Det er udelukket politiet, som må afhøre børn og unge – uanset barnets alder.

**Når en pige eksempelvis fortæller:** "X har rørt ved min tissekone", er det nødvendigt at personalet spørger yderligere ind til dette. Bevæggrunden her for er at afklare, hvilken kontekst situationen er foregået i. Der kan være tale om en badesituation eller toiletbesøg, men der kan også være reel bekymring for, at barnet har været udsat for et seksuelt overgreb.

**Stil åbne spørgsmål:** Åbne spørgsmål er spørgsmål som starter med hv-ord.

For eksempel: "Hvorfor gør han/hun det?", "Hvor gør han/hun det?", "Hvad siger du, når han/hun gør det?", "Hvad siger X/mor/far?".

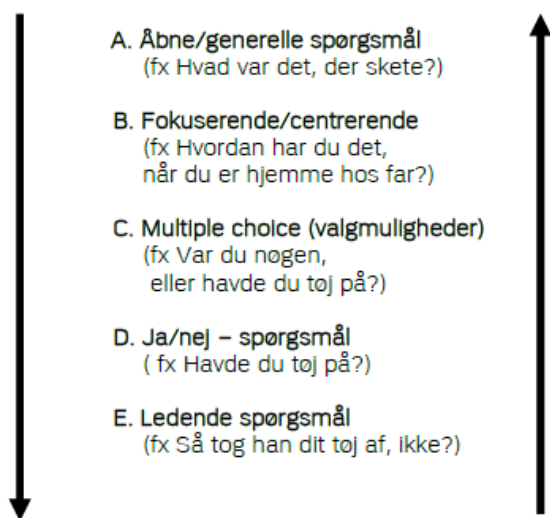
Brug gerne barnets egne ord i den videre samtale, da det højner troværdigheden og risikoen for påvirkning af barnet bliver mindre.

### Se evt. nedenstående Troværdighedsskema fra Nordjyllands Politi

#### Troværdighedsskema:

Åbne spørgsmål

Høj troværdighed



Lukkede spørgsmål

Lav troværdighed



## 5 Børnehus Nord

### 5.1 Formål

*Børnehus Nord er et tilbud til børn og unge i alderen 0 til og med 17 år, der har været udsat for seksuelle eller voldelige overgreb, eller hvor der er mistanke herom. Børnehus Nord yder faglig støtte og sparring til de myndighedsrådgivere, der arbejder med disse sager. [www.boernehus-nord.dk](http://www.boernehus-nord.dk)*

I sager, hvor der må formodes, at være tale om overgreb eller vold i forhold til børn og unge SKAL Børnehus Nord kontaktes jf. SEL § 50b, i forhold til vurdering af det fremadrettede forløb. Børnehus Nord kan også give konsultativ sparring, såfremt du er usikker på, hvordan du skal agere.

Børnehus Nord skal kontaktes, så snart underretningen modtages med henblik på planlægning af forløbet. I weekender og helligdage er det muligt at søge vejledning i Aalborg Kommunes døgnvagt og ellers følges nærværende beredskabsplan.

**Det er Børne- og Familierådgivningen, som er ansvarlige for at kontakte Børnehus Nord.**

Der henvises ligeledes til den indgåede samarbejdsaftale mellem Børnehus Nord og Vesthimmerlands Kommune.

### 5.2 Lovhjemmel

**Serviceovens § 50a:** *"Kommunalbestyrelserne i regionen skal oprette et børnehus i hver region til undersøgelse af et barns eller unges forhold, når barnet eller den unge har været udsat for overgreb, eller ved mistanke herom"*

**Serviceovens § 50b:** *"Når et barn eller ung har været udsat for overgreb eller ved mistanke herom, skal kommunalbestyrelsen til brug for den børnefaglige undersøgelse efter § 50 benytte det Børnehus, som kommunen er tilknyttet, jf. § 50a."*

**Serviceovens § 50c:** *"Under behandling af en sag, hvor et børnehus benyttes, jf. § 50 a, kan personalet i børnehuset, politiet og anklagemyndigheden og sundhedsmyndigheder, autoriserede sundhedspersonaler og kommunale myndigheder der løser opgaver inden for området for udsatte børn og unge, indbyrdes udveksle oplysninger om rent private forhold vedrørende barnets eller den unges personlige og familiemæssige omstændigheder, hvis udvekslingen må anses for nødvendig af hensyn til barnets eller den unges sundhed og udvikling."*



## **6 Mistanke mod forældre/stedforældre**

Ved mistanke eller henvendelse om mistanke: Kontakt din leder og drøft sagen igennem. Tal ikke med forældrene om mistanken, før det er drøftet med Børne- og Familierådgivningen.

### **6.1 Ved mistanke om overgreb vær opmærksom på følgende:**

- Skriv ned hvilke tegn, hændelser eller signaler der ligger til grund for mistanken.
- Hvis mistanken rejses af en pårørende eller andre, nedskrives vedkommendes redegørelse for den konkrete mistanke. Relevante oplysninger skal noteres, helst med underskrift fra den person, der er kommet med oplysningerne. Her er det vigtigt, at du skriver ned, så nøjagtigt som muligt, hvad du har observeret, fået at vide og, hvad du selv har spurgt om - forsøg ikke på egen hånd at komme til bunds i sagen. Dette gælder også for lederen.
- Lyt til barnet/den unge, men gå IKKE I DETALJER om det mulige overgreb. Undgå at afhøre barnet.
- Du skal holde fokus på barnet og vise omsorg. Barnet eller den unge må ikke modtage krisebehandling før en evt. videoafhøring. Krisehjælp koordineres i samarbejde mellem politiet og Børne- og Familierådgivningen. Der iværksættes hjælp og støtte efter en individuel vurdering af barnets/den unges behov.
- Tal ikke om din mistanke eller viden med nogen, der ikke er involveret i sagen.

### **6.2 Underretning**

- ALLE underretninger sendes/indgives ALTID til Børne- og Familierådgivningen.
- Chefen for det pågældende område involveres samtidig med der fremsendes underretning til Børne- og Familierådgivningen.
- Enhver kan, hvis det vurderes nødvendigt i første omgang, indgive en underretning mundtligt/telefonisk.
- Udenfor kommunens åbningstid - ring da til kommunens sociale døgnvagt via politiet. Forældre/stedforældre skal IKKE orienteres om underretningen.

### **6.3 Vurdering af spørgsmålet om politianmeldelse**

Børne- og Familierådgivningen vurderer, i tæt samarbejde med politiet, om der er grundlag for en politianmeldelse.

Børne- og Familierådgivningen er ansvarlige for at inddrage Børnehus Nord i sager, som omhandler vold og seksuelle overgreb.

#### ***6.3.1 Hvis der ikke findes grundlag for en politianmeldelse***

Børne- og Familierådgivningen orienterer barnets eller den unges forældre om, at der foreligger en underretning, og at denne ikke har givet anledning til politianmeldelse.





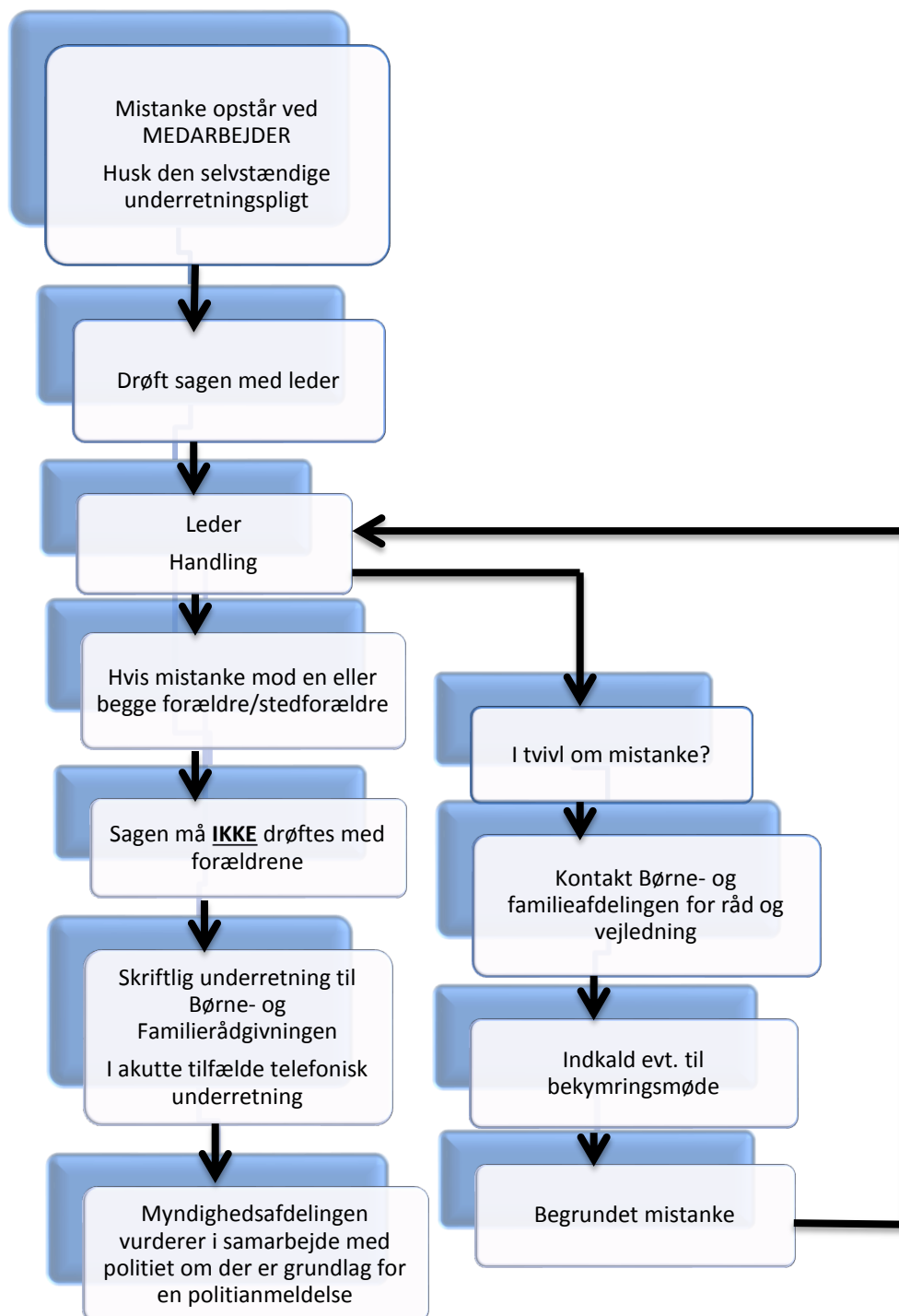
### **6.3.2 Ved politianmeldelse**

- Efter en konkret vurdering af sagen, hvor hensynet til politiets efterforskning vægtes, træffer politiet beslutning om, hvornår den politianmeldte skal orienteres.
- Børne- og Familierådgivningen har kontakt til politiet under sagens behandling.

### **6.4 Henvendelser fra pressen**

- Der er kun én person, som udtaler sig til pressen.
- Chefen for området afgør, om der skal ske en orientering i pressen.
- Alle henvendelser fra pressen går igennem chefen for området, der kan delegere ansvaret videre.
- Politiet frigiver tidligst oplysninger om sagen til pressen, hvis det besluttes at rejse tiltale.

## 6.5 Procedure ved mistanke mod forældre/stedforældre





## **7 Mistanke mod person i barnets netværk eller en ukendt**

Ved mistanke eller henvendelse om mistanke: Kontakt din leder og drøft sagen igennem.

### **7.1 Ved mistanke, og af hensyn til sagens opklaring, at det er vigtigt, at du er opmærksom på følgende:**

- Skriv ned hvilke tegn, hændelser eller signaler der ligger til grund for mistanken.
- Hvis mistanken rejses af en pårørende eller andre, nedskrives vedkommendes redegørelse for den konkrete mistanke. Relevante oplysninger skal noteres, helst med underskrift fra den person, der er kommet med oplysningerne. Her er det vigtigt at du skriver ned, så nøjagtigt som muligt, hvad du har observeret, fået at vide og hvad du selv har spurgt om - forsøg ikke på egen hånd at komme til bunds i sagen. Dette gælder også for lederen.
- Lyt til barnet/den unge, men gå IKKE I DETALJER om det mulige overgreb. Undgå at afhøre barnet.
- Du skal holde fokus på barnet og vise omsorg. Barnet eller den unge må ikke modtage krisebehandling før en evt. videoafhøring. Krisehjælp koordineres i samarbejde med politiet og Børnehus Nord.
- Børne- og Familierådgivningen iværksætter hjælp og støtte efter en individuel vurdering af barnets/den unges behov.
- Tal ikke om din mistanke eller viden med nogen, der ikke er involveret i sagen.

### **7.2 Underretning**

- ALLE underretninger sendes/indgives ALTID til Børne- og Familierådgivningen.
- Chefen for det pågældende område involveres samtidig med, at der fremsendes underretning til Børne- og Familierådgivningen.
- Enhver kan, hvis det vurderes nødvendigt i første omgang, indgive en underretning mundtligt/telefonisk.
- Forældrene skal løbende holdes orienteret i forbindelse med, der indgives underretning til Børne- og Familierådgivningen i Vesthimmerlands Kommune.

Børne- og Familierådgivningen vejleder familien til barnet/den unge om mulighederne for at få særlig støtte til barnet. Børne- og Familierådgivningen iværksætter hjælp og støtte evt. i samarbejde med Børnehus Nord, efter en individuel vurdering af barnets og familiens behov. Det er Børne- og Familierådgivningen, som er ansvarlige for at tage kontakt til Børnehus Nord.



### **7.3 Vurdering af spørgsmålet om politianmeldelse**

Børne- og Familierådgivningen vurderer, i samarbejde med politiet, om der er grundlag for en politianmeldelse.

#### ***7.3.1 Hvis der ikke findes grundlag for en politianmeldelse:***

- Børne- og Familierådgivningen orienterer barnets eller den unges forældre.

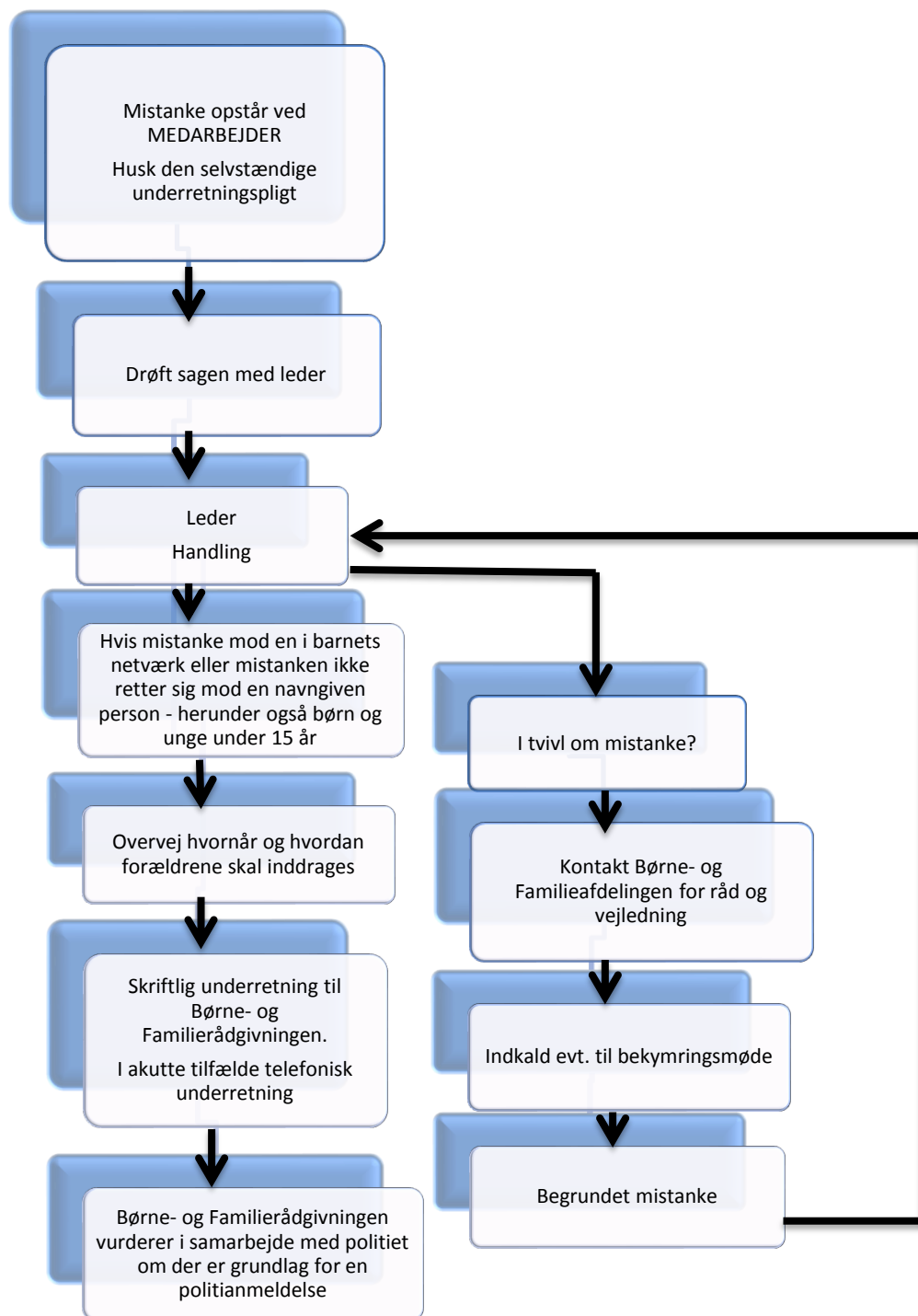
#### ***7.3.2 Ved politianmeldelse:***

- Efter en konkret vurdering af sagen, hvor hensynet til politiets efterforskning vægtes, træffer Børne- og Familierådgivningen i samråd med politiet beslutning om, hvornår den politianmeldte skal orienteres.
- Børne- og Familierådgivningen har kontakten til politiet under sagens behandling.

### **7.4 Henvendelser fra pressen**

- Der er kun én person, som udtaler sig til pressen.
- Chefen for området afgør, om der skal ske en orientering i pressen.
- Alle henvendelser fra pressen går igennem chefen for området der kan delegere ansvaret videre.
- Politiet frigiver tidligst oplysninger om sagen til pressen, hvis det besluttes at rejse tiltale.

## 7.5 Procedure ved mistanke mod en i barnets netværk eller en ukendt person





## **8 Mistanke mod en ansat**

Ved mistanke eller henvendelse om mistanke mod en ansat: Kontakt din leder og drøft sagen igennem.

### **8.1 Ved mistanke, og af hensyn til sagens opklaring, at det er vigtigt, at du er opmærksom på følgende:**

- Skriv ned hvilke tegn, hændelser eller signaler der ligger til grund for mistanken.
- Hvis mistanken rejses af en pårørende eller andre, nedskrives vedkommendes redegørelse for den konkrete mistanke. Relevante oplysninger skal noteres, helst med underskrift fra den person, der er kommet med oplysningerne. Her er det vigtigt, at du skriver ned, så nøjagtigt som muligt, hvad du har observeret, fået at vide og hvad du selv har spurgt om - forsøg ikke på egen hånd at komme til bunds i sagen. Dette gælder også for lederen.
- Lyt til barnet/den unge, men gå IKKE I DETALJER om det mulige overgreb. Undgå at afhøre barnet.
- Du skal holde fokus på barnet og vise omsorg. Barnet eller den unge må ikke modtage krisebehandling før en evt. videoafhøring. Krisehjælp koordineres i samarbejde med politiet
- Børne- og Familierådgivningen iværksætter hjælp og støtte efter en individuel vurdering af barnets/den unges behov.
- Tal ikke om din mistanke eller viden med nogen, der ikke er involveret i sagen.

### **8.2 Særligt i personalesager**

- Hvis mistanken retter sig mod en medarbejder, eller der er kommet henvendelse om en mistanke mod en medarbejder, skal lederen underrette Børne- og Familierådgivningen og samtidig kontakte chefen for området. Chefen tager kontakt til HR.
- Når der foreligger en konkret mistanke, skal lederen, efter aftale med chefen for området, HR og Børne- og Familierådgivningen afholde en samtale med den pågældende medarbejder. Medarbejderen skal da gøres opmærksom på retten til en bisidder og hjælp fra faglig organisation.
- Chefen for området træffer beslutning i den konkrete sag omkring fritagelse fra tjeneste.
- Hvis mistanken retter sig mod lederen, skal medarbejderen rette direkte henvendelse til dennes chef.

### **8.3 Underretning**

- ALLE underretninger skal ALTID sendes/indgives til Børne- og Familierådgivningen.
- Chefen for det pågældende område involveres samtidig med, at der fremsendes en underretning til Børne- og Familierådgivningen.
- Enhver kan, hvis det vurderes nødvendigt i første omgang, indgive en underretning mundtligt/telefonisk.
- Forældrene orienteres løbende af lederen, eller dennes chef, såfremt mistanken rettes mod lederen - samtidig med der indgives underretning til Børne- og Familierådgivningen.



Efterfølgende indkalder lederen til orienteringsmøde mellem underretter, Børne- og Familierådgivningen og familien. Børne- og Familierådgivningen vejleder familien til barnet/den unge om mulighederne for at få særlig støtte til barnet. Børne- og Familierådgivningen iværksætter hjælp og støtte efter en individuel vurdering af barnets og familiens behov.

#### **8.4 Vurdering af spørgsmålet om politianmeldelse**

Børne- og Familierådgivningen vurderer, i tæt samarbejde med politiet, om der er grundlag for en politianmeldelse.

Børne- og Familierådgivningen er ansvarlige for at tage kontakt til Børnehus Nord.

##### **8.4.1 *Hvis der ikke findes grundlag for en politianmeldelse***

- Børne- og Familierådgivningen orienterer barnets eller den unges forældre.
- I sager, hvor en medarbejder har været mistænkt, orienterer Børne- og Familierådgivningen den pågældende chef for området. Chefen for området og den respektive leder orienterer efterfølgende den pågældende medarbejder.
- Hvis mistanken viser sig grundløs, skal lederen udarbejde et notat om sagen. Barnets forældre, den ansatte og chefen for det pågældende område får en kopi af notatet.
- Lederen vejleder medarbejderen om hjælp og støtte gennem arbejdspladsen, den faglige organisation og tillidsrepræsentanten. Der søges faglig bistand i HR-afdelingen.

##### **8.4.2 *Ved politianmeldelse***

- Efter en konkret vurdering af sagen, hvor hensynet til politiets efterforskning vægtes, træffer politiet beslutning om, hvornår den politianmeldte skal orienteres. Chefen for området er med i drøftelsen.
- Medarbejderens leder har kontakten til politiet under sagens behandling. Chefen for området skal løbende orienteres om sagens udvikling. Hvis der sker sigtelse, tiltale, tiltalefrafald, dom mv. i sagen, orienterer Børne- og Familierådgivningen chefen for området.

#### **8.5 Videregivelse af Information**

Chefen for området vurderer i samarbejde med politiet, i den enkelte sag, om det er relevant og hensigtsmæssigt at orientere om sagen. Retter mistanken sig mod en medarbejder, vil orienteringen først finde sted, efter medarbejderen er orienteret om politianmeldelsen.

##### **8.5.1 *Øvrige ansatte på skolen/institutionen***

- Personalet orienteres samlet om sagen.
- Både den mistænkte og barnet skal være anonyme.
- Medarbejderne skal gøres opmærksom på deres tavshedspligt.
- Lederen skal vejlede medarbejderne om mulighederne for hjælp og støtte hos ledelse, tillidsmand og forvaltning.



### **8.5.2 Orientering af andre forældre**

- Chefen for området vurderer i samarbejde med politiet om andre, evt. tidligere forældre i institutionen/skolen, skal orienteres. Nærmere bestemt deltagerkreds, mødedato og indhold fastlægges i samarbejde med politiet.

## **8.6 Henvendelser fra pressen**

- Der er kun én person, der udtaler sig til pressen.
- Chefen for området afgør, om der skal ske en orientering i pressen.
- Alle henvendelser fra pressen går igennem chefen for området der kan delegeres ansvaret videre.
- Politiet frigiver tidligst oplysninger om sagen til pressen, hvis det besluttes at rejse tiltale.

## **8.7 Sagen afsluttes**

- Lederen giver chefen for området besked, når sagen mod den ansatte afsluttes, hvad enten der er tale om tiltalefrafald, domsfældelse eller frifindelse.
- Chefen for området vurderer om, og på hvilken måde, det øvrige personale, forældre- eller skolebestyrelse samt den øvrige forældrekreds skal orienteres. Som udgangspunkt bør den gruppe, der tidligere er blevet orienteret i sagen, have en tilsvarende orientering om sagens afslutning.

### **8.7.1 Ved domsfældelse**

- Lederen og chefen for området tager, i samråd med HR, stilling til medarbejderens arbejds- og ansættelsesforhold. Som udgangspunkt vil ansættelsesforholdet øjeblikkeligt blive bragt til ophør.

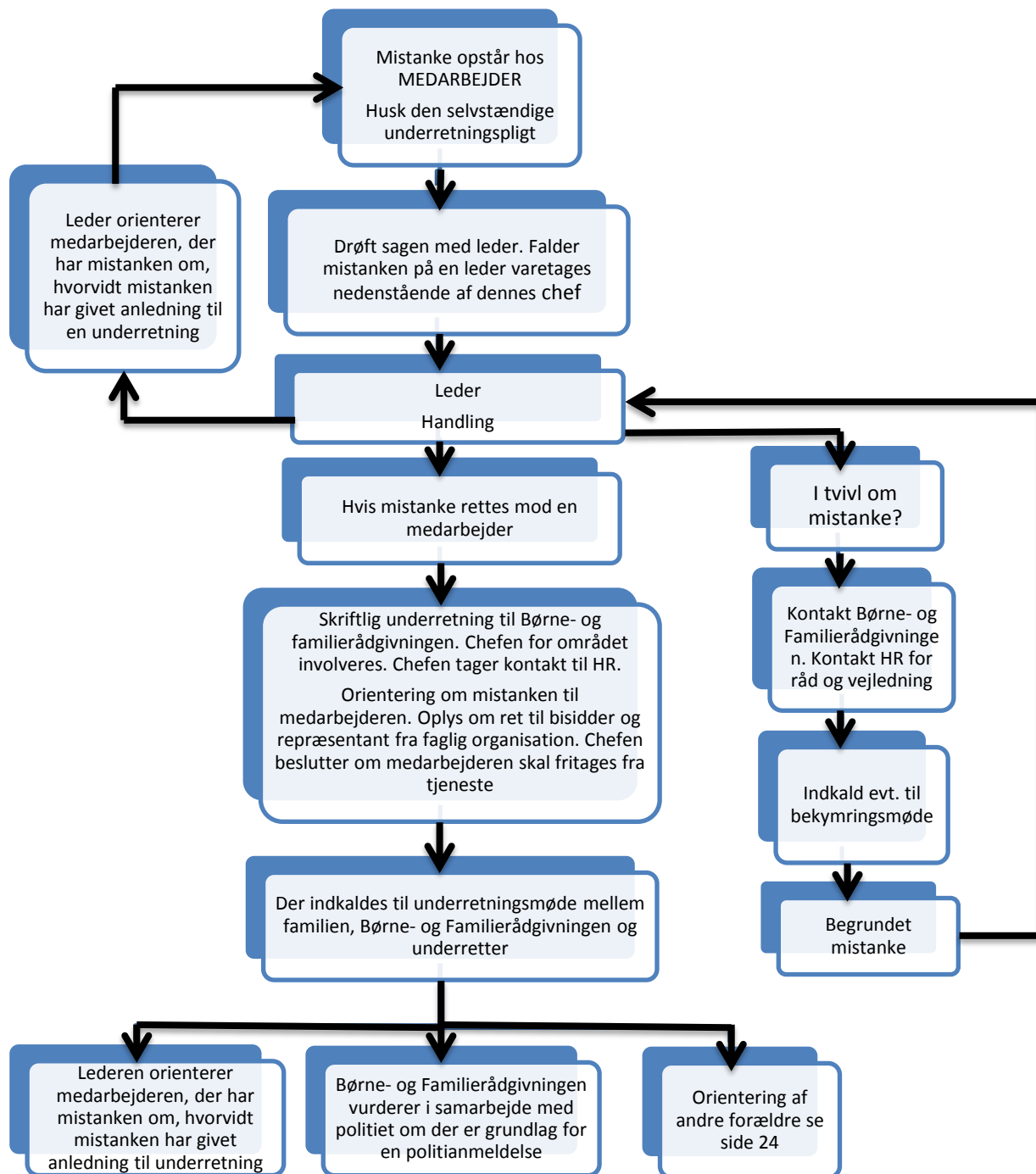
### **8.7.2 Ved frifindelse eller tiltalefrafald**

- Lederen og chefen for området holder møde med medarbejderen om genoptagelse af arbejdet. Den faglige organisation samt HR kan inddrages.
- Lederen og chefen for området overvejer, hvilke tiltag der er nødvendige for at bringe medarbejderen og organisationen videre.





## 8.8 Procedure ved mistanke mod ansatte i Vesthimmerlands Kommune





## **9 Mistanke mod børn under 15 år**

Ved mistanke eller henvendelse om mistanke: Kontakt din leder og drøft sagen igennem.

Børn kan også være krænker. Der er tale om overgreb, når seksuelle krænkelser begås af børn under 15 år mod andre børn under 15 år, hvis:

- Offeret føler ulyst.
- Offeret føler sig kuert, mobbet eller truet under de seksuelle handlinger, der foregår mellem børnene.

Overgreb mellem børn under 15 år er ikke strafbart, men kan psykologisk være af samme karakter som strafbare seksuelle forhold, og kan opleves lige så krænkende som strafbare overgreb.

Handlinger begået af børn under 15 år straffes ikke, men børn under 15 år er erstatningspligtige for skadegørende handlinger efter samme regler som personer over denne alder.

Overgreb mellem børn under 15 år bør tages lige så alvorligt som strafbare seksuelle overgreb, og der skal ske underretning til Børne- og Familierådgivningen uanset krænkerens alder.

### **9.1 Husk ved mistanke**

- Skriv ned hvilke tegn, hændelser eller signaler der ligger til grund for mistanken.
- Hvis mistanken rejses af en pårørende eller andre, nedskrives vedkommendes redegørelse for den konkrete mistanke. Relevante oplysninger skal noteres, helst med underskrift fra den person, der er kommet med oplysningerne.
- Her er det vigtigt, at du skriver ned, så nøjagtigt som muligt, hvad du har observeret, fået at vide og, hvad du selv har spurgt om - forsøg ikke på egen hånd at komme til bunds i sagen. Dette gælder også for lederen.
- Lyt til barnet/den unge, men gå IKKE I DETALJER om det mulige overgreb. Undgå at afhøre barnet.
- Du skal holde fokus på barnet og vise omsorg. Barnet eller den unge må ikke modtage krisebehandling før en evt. videoafhøring. Krisehjælp koordineres i samarbejde med politiet.
- Børne- og Familierådgivningen iværksætter hjælp og støtte efter en individuel vurdering af barnets/den unges behov.
- Tal ikke om din mistanke eller viden med nogen, der ikke er involveret i sagen.

### **9.2 Underretning**

- ALLE underretninger sendes/indgives ALTID til Børne- og Familierådgivningen.
- Chefen for det pågældende område involveres samtidig med, at der fremsendes underretning til Børne- og Familierådgivningen.
- Forældrene orienteres løbende i forbindelse med underretningen.



- Børne- og Familierådgivningen vejleder familien til både krænker og offer om mulighederne for at få særlig støtte.
- Børne- og Familierådgivningen iværksætter hjælp og støtte efter en individuel vurdering af barnets og familiens behov.
- Der skal foretages en underretning både vedrørende barnet, der er blevet krænket og vedrørende det barn, der har udvist en grænseoverskridende seksuel adfærd.

### 9.3 Videregivelse af information

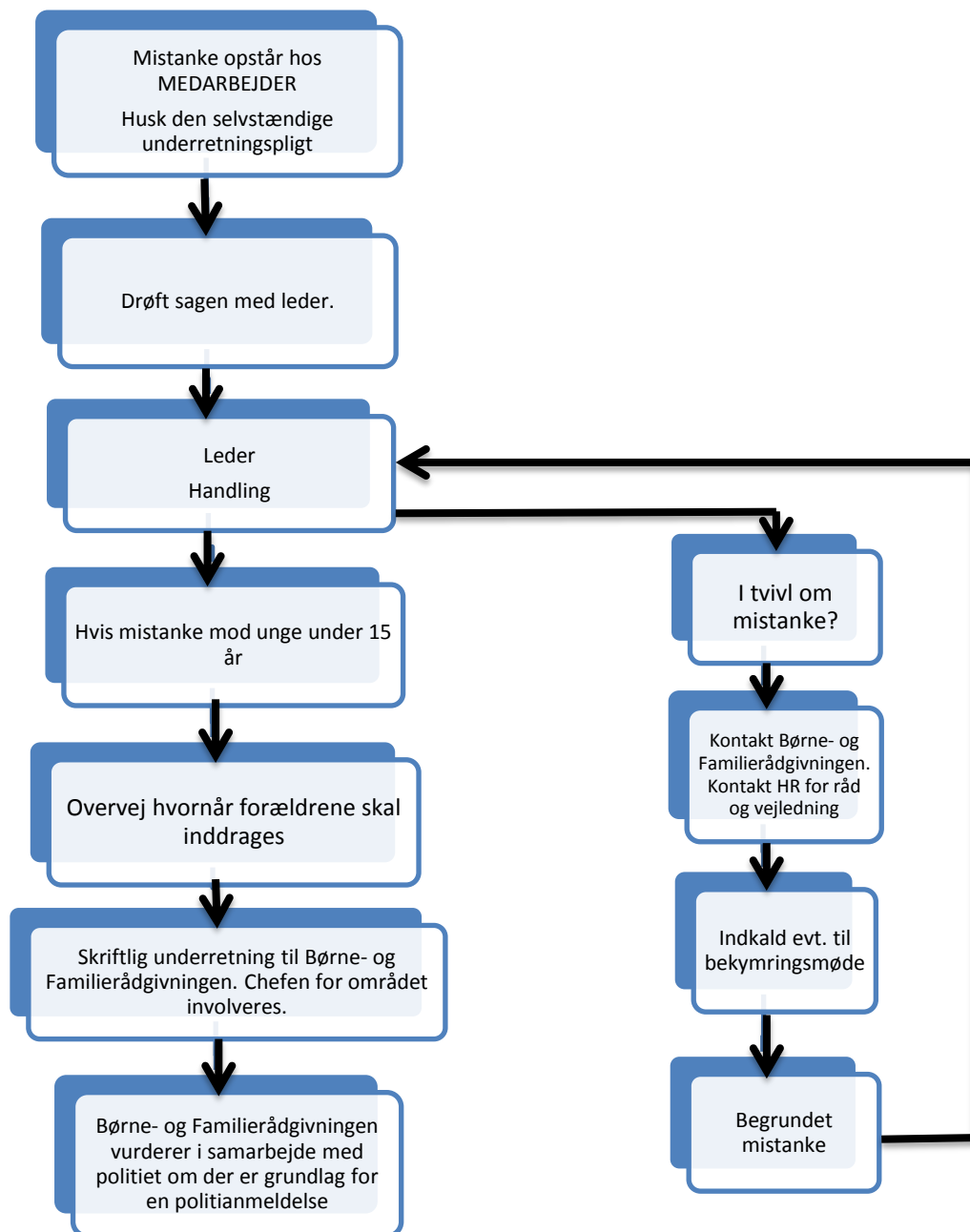
Den enkelte leder vurderer, i samarbejde med Børne- og Familierådgivningen, hvem og i hvilket omfang, der skal informeres.

### 9.4 Øvrige ansatte på skolen/institutionen

- Lederen vurderer om, der skal informeres om sagen.
- Personalet orienteres samlet om sagen.
- Begge børn skal være anonyme.
- Medarbejderne skal gøres opmærksom på deres tavshedspligt.



## 9.5 Procedure ved mistanke mod børn under 15 år





## **10 Vigtige kontaktoplysninger**

### **SISO's Telefonrådgivning**

Tlf.20 77 11 20

<http://www.socialstyrelsen.dk/viso/forside>

### **Børne- og Familierådgivningen Vesthimmerlands Kommune**

- Hvis du er borger, eller ekstern samarbejdspartner og ønsker at underrette om et barn/ung mellem 0 og 18 år, så benyt blanketten via dette link:

[www.vesthimmerland.dk/borger/barn/underretning-til-myndigheder/](http://www.vesthimmerland.dk/borger/barn/underretning-til-myndigheder/)

- Hvis du er intern samarbejdspartner og ønsker at underrette om et barn/ung mellem 0 og 18 år, skal underretningen mailes til Vesthimmerlands Kommunes underretningspostkasse:

[underretning@vesthimmerland.dk](mailto:underretning@vesthimmerland.dk)

- Telefonisk underretning kan indgives på tlf: 99 66 77 05.

#### **Telefontider i Børne- og Familierådgivningen:**

- Mandag og Tirsdag: kl. 09.00- 15.00
- Onsdag: Lukket dog mulighed for henvendelse ved akutte behov
- Torsdag: kl.09.00- 17.00
- Fredag: kl.09.00- 12.30

Udenfor kan åbningstid den sociale døgnvagt ved akutte tilfælde kontaktes gennem Nordjyllands Politi tlf. 114