

UDKAST

# Beskæftigelsesplan 2019



## 1 Indhold

2	Indledning.....	3
3	Udviklingen på arbejdsmarkedet.....	3
	3.1 Jobomsætning .....	5
	3.2 Udviklingen fremadrettet .....	5
4	Beskæftigelsesministerens indsatsområder i 2019.....	8
5	Beskæftigelsesplanens opbygning.....	10
6	Resultater de seneste år .....	10
	6.1 Udviklingen i jobcentrets målgrupper.....	10
	6.2 Status på varighed .....	13
7	Oversigt over særlige indsatsområder i 2019 .....	15
	7.1. Ministermål.....	15
	7.2. Flere personer skal i beskæftigelse eller uddannelse i stedet for at være på offentlig for- sørgelse .....	15
	7.2.1 Kontanthjælp og uddannelseshjælp .....	17
	7.2.2. Uddannelseshjælpsmodtagere .....	18
	7.2.3 Sygedagpenge.....	22
	7.2.4 Førtidspension, Fleksjob og Ledighedsydelse.....	25
	7.2.5 A-dagpenge .....	26
	7.3 Virksomhederne skal sikres den nødvendige og kvalificerede arbejdskraft .....	27
	7.4 Flere flygtninge og familiesammenførte skal være selvforsørgende .....	29
	7.5 Flere jobparate personer på kontanthjælp skal i beskæftigelse, og flere aktivitetsparate bli- ver jobparate eller kommer i beskæftigelse. ....	31
	7.6 Bekæmpelsen af socialt bedrageri og fejludbetalinger skal styrkes .....	33
8	Oversigt over mål i beskæftigelsesplan 2019 .....	34

## 2 Indledning

Hvert år udarbejder Vesthimmerlands Kommune en beskæftigelsesplan med retning for indsats og mål det kommende år. Beskæftigelsesplan 2019 er udarbejdet august/september 2018 for sikre et datagrundlag, der er så opdateret som muligt.

Beskæftigelsesplan 2019 er, som de foregående år, formet af de krav og reformer som beskæftigelsesindsatsen er underlagt. Refusionsreformen, som trådte i kraft i 2016, betyder for det første, at fokus kontinuerligt er rettet på varigheden af borgernes forløb på tværs af ydelser.

Vesthimmerlands Kommune har på denne baggrund fokus på at tilrettelægge en beskæftigelsesindsats, der går på tværs af jobcentrets målgrupper og forhindrer en suboptimering, hvor en succes det ene sted har afledte negative konsekvenser på andre områder. For det andet betyder det, at der til stadighed er fokus på effekten af beskæftigelsesindsatsen, ligesom indsatsen skal give mening.

Målet for indsatsen er, at den skal give mening og hjælpe borgerne hurtigst muligt i job eller uddannelse – med fokus på varige løsninger.

Beskæftigelsesplanen er den overordnede ramme med mål og pejlemærker for beskæftigelsesindsatsen. Udmøntningen af beskæftigelsesplanen understøttes af metodiske tilgange og værktøjer samt organisering af indsatsen.

Den overordnede strategi i Vesthimmerlands Kommune er, at det skal give mening.

Centrale elementer i denne forbindelse er blandt andet:

- Mødet med og troen på borgeren
- Borgerinddragelse
- Tidlig og helhedsorienteret indsats
- Individuelt tilrettelagte forløb
- Fokus på progression
- Samarbejdet med virksomhederne

Ovenstående vil blive nærmere udfoldet i forbindelse med beskrivelse af de særlige indsatsområder i afsnit 7.

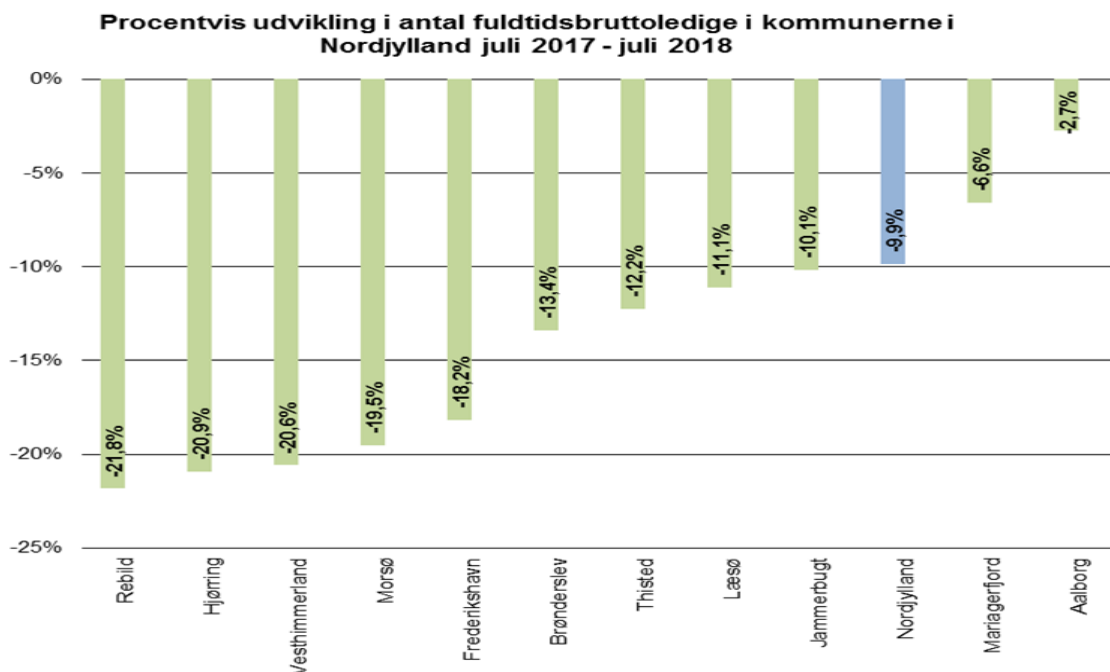
## 3 Udviklingen på arbejdsmarkedet

I Nordjylland steg antallet af fuldtidsbeskæftigede lønmodtagere med 1.970 fuldtidspersoner fra maj 2017 til maj 2018, hvilket svarer til en stigning på 0,9 %. I samme periode er antallet i Vesthimmerlands Kommune steget med 29 fuldtidspersoner, svarende til 0,2 %.

Ledighedsprocenten i Nordjylland er på 4,0 % i juli 2018. Det er 0,5 procentpoint højere end ledigheden på landsplan. Fra juli 2017 til juli 2018 er ledighedsprocenten i Nordjylland faldet med 0,5 procentpoint fra 4,5 % til 4 %. I samme periode er ledighedsprocenten i Vesthimmerlands Kommune faldet med 0,8 procentpoint fra 4 % til 3,2 %.

Nedenstående figur viser udviklingen i ledigheden i Region Nordjylland.

Figur 1: Procentvis udvikling i antal fuldtidsbruttoledige juli 2017- juli 2018.



Kilde: STAR, Den procentvise udvikling de seneste 12 måneder fra den seneste måned med data.

Udviklingen i beskæftigelsen i Nordjylland i perioden 1.kvartal 2017 til 1.kvartal 2018, fordelt på brancher viser, at der antalmæssigt er kommet flest nye beskæftigede inden for Erhvervsservice (701) Handel og Transport (583), og Landbrug mv. (289).

Det mest markante fald i beskæftigelsen er i Industri (-527), mens der ses mindre fald i beskæftigelsen inden for Information og kommunikation (-37) og Finansiering og forsikring (-19). Den relative vækst har været størst inden for Landbrug mm. (5,3 %) og Erhvervsservice (4,4 %) jf. tabel 1.

**Tabel 1: Udvikling i antal fuldtidsbeskæftigede lønmodtagere opgjort på branche (arbejdssted), 1. kvartal 2017 - 1. kvartal 2018, Nordjylland**

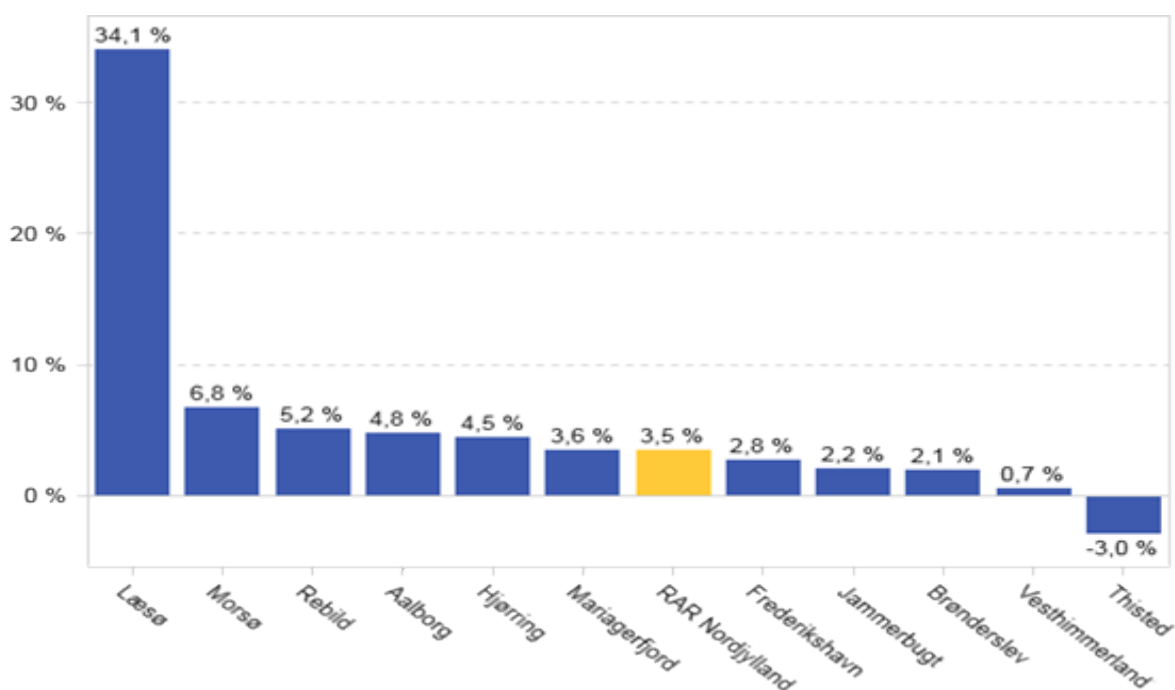
Branche DB07	Udv. i antal		Udv. i pct.	
	1. kv. 2017	1. kv. 2018	1K 2017 – 1K 2018	2017 - 1K 2018
Alle erhverv	209.541	211.204	1.663	0,8%
Bygge og anlæg	14.199	14.485	286	2,0%
Ejendomshandl. mm.	2.593	2.621	28	1,1%
Erhvervsservice	15.812	16.513	701	4,4%
Finansiering og forsikring	4.633	4.614	-19	-0,4%
Handel og transport mv.	40.026	40.609	583	1,5%
Industri mm.	37.090	36.563	-527	-1,4%
Information og komm.	5.797	5.760	-37	-0,6%
Kultur og anden service	5.986	6.013	27	0,5%
Landbrug mm.	5.482	5.771	289	5,3%
Offentlige erhverv	77.891	78.069	178	0,2%
Uoplyst	33	185	152	460,6%

Kilde: STAR (DanmarksStatistik (LBESK31) og egne beregninger). Note: Beskæftigelsestallene er baseret på e-indkomst og omfatter dermed kun lønmodtagere. Da data er fra Danmarks Statistik kan de ikke sammenlignes med tal på jobindsats.

### 3.1 Jobomsætning

I de seneste 12 måneder har jobomsætning været stigende i knap halvdelen af de nordjyske kommuner. Figur 2 viser udvikling i jobomsætningen fordelt på kommuner, seneste 12 måneder, sammenlignet med 12 måneder forinden, maj måned.

**Figur 2: Udvikling i jobomsætningen fordelt på kommuner, seneste 12 måneder, sammenlignet med 12 måneder forinden, april måned.**



Kilde: STAR

Figur 2 viser, at jobomsætningen i Nordjylland samlet set steg med 3,5 pct. mellem de to årsprioer, og det svarer til 2.627 flere nye job. På landsplan har der i samme periode været en vækst på 3,0 %. I Vesthimmerlands Kommune er jobomsætningen i samme periode steget med 0,7 %.

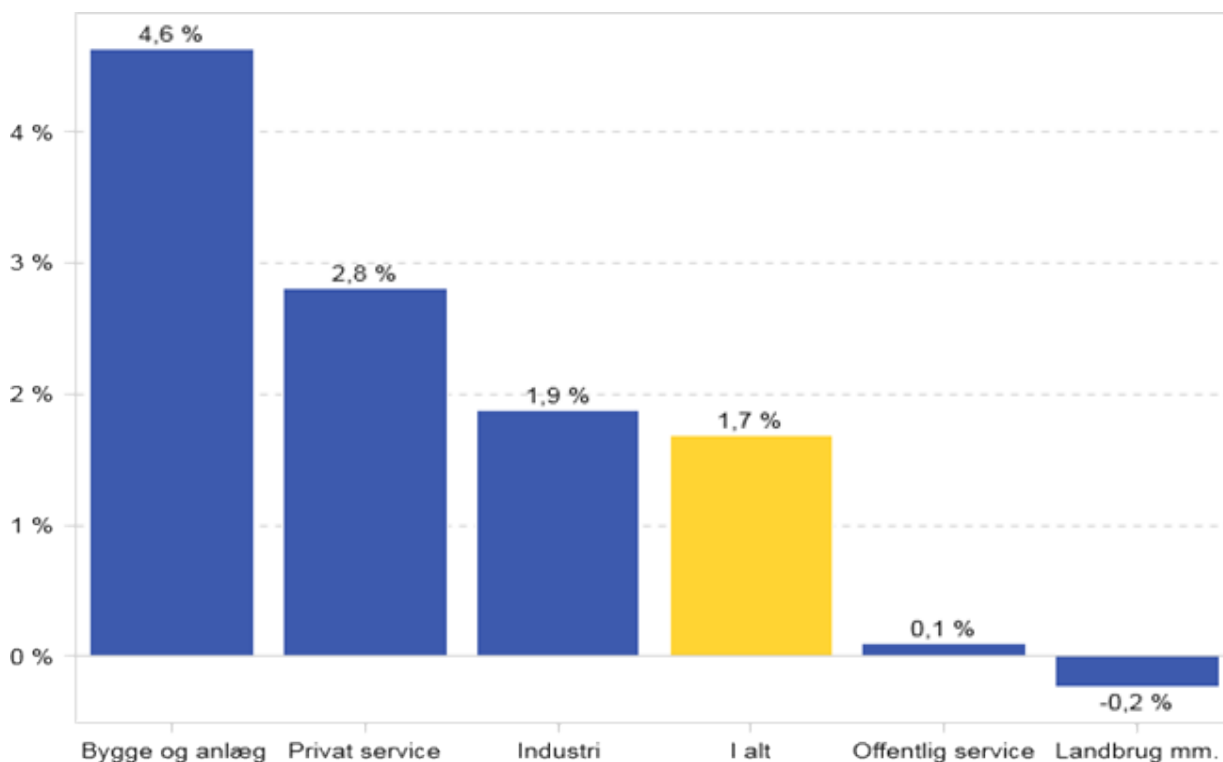
De brancher hvor jobomsætningen er steget mest sammenholdt med de forgående 12 måneder, er Industri med 458 flere nye job, efterfulgt af Transport med 244 flere nye job. Jobomsætningen har været stigende i det fleste brancher, men der har dog været et fald inden for bl.a. Undervisning, Rejsebureauer, Rengøring og sundhed og Socialvæsen.

### 3.2 Udviklingen fremadrettet

Beskæftigelsen forventes at stige med 1,7 pct. i Nordjylland frem mod 2019. Den største stigning i beskæftigelsen forventes inden for Bygge og anlæg med 4,6 %. Modsat forventes beskæftigelsen at falde indenfor Landbrug med 0,2 %.

Indenfor Privat service og Industri forventes stigninger i beskæftigelsen på hhv. 2,8 % og 1,9 %. Udviklingen fremgår af nedenstående.

**Figur 3: Fremskrivning af beskæftigelsen fordelt på sektorer, 2017-2019 i Nordjylland**



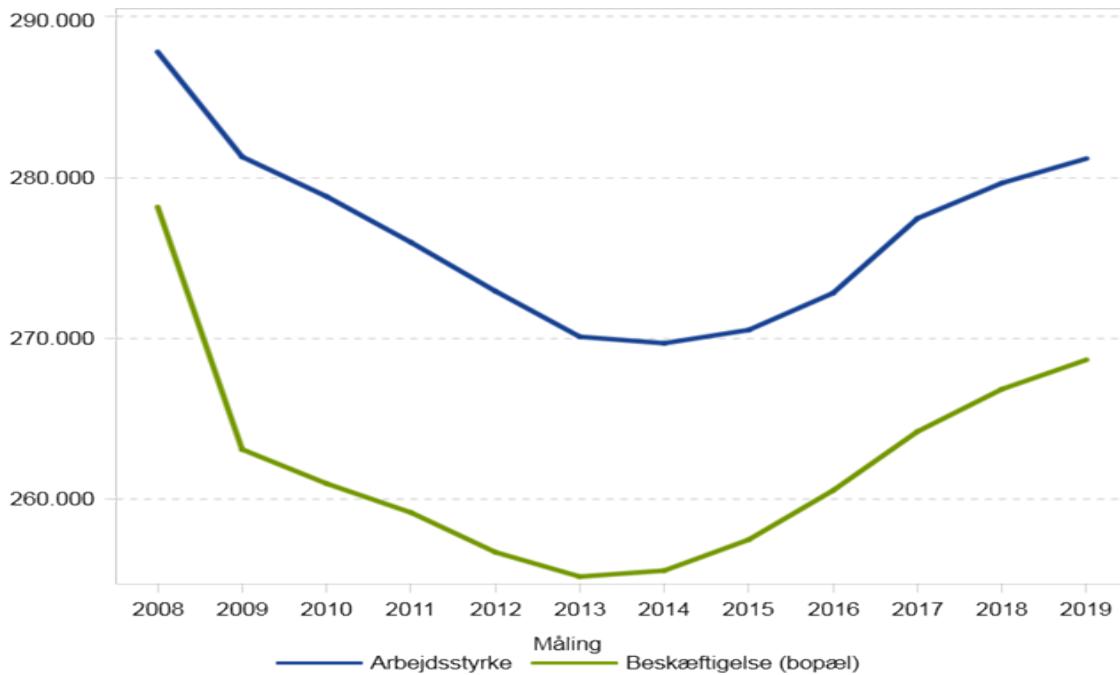
Kilde: STAR

I STARs fremskrivning af udviklingen i ledigheden i Region Nordjylland, 4. kvartal 2017 – 4. kvartal 2019, ser det ud til, at de positive tendenser i ledighedsudviklingen fortsætter. I perioden forventes ledigheden at falde med 878 fuldtidspersoner, svarende til et fald på 6,7 %.

Arbejdsstyrken (16 - 64 år) er faldet markant fra 2008 - 2014 med i alt 18.127 (- 6,3 pct.). Den faldende arbejdsstyrke er et resultat af, at beskæftigelsen faldt uden at ledigheden tilsvarende steg. Udbuddet af arbejdskraft faldt derfor. Fra 2008 - 2013 faldt beskæftigelsen med ca. 22.995 og ledigheden steg med 4.993.

Fra 2014 er beskæftigelsen begyndt at stige, og denne tendens forventes at fortsætte i de kommende år. Arbejdsstyrken er ligeledes steget, og denne tendens forventes ligeledes at fortsætte. Fra 2017 – 2019 forventes beskæftigelsen at stige med ca. 4.450, hvilket svarer til en stigning på 1,7 pct. (jf. figur 4).

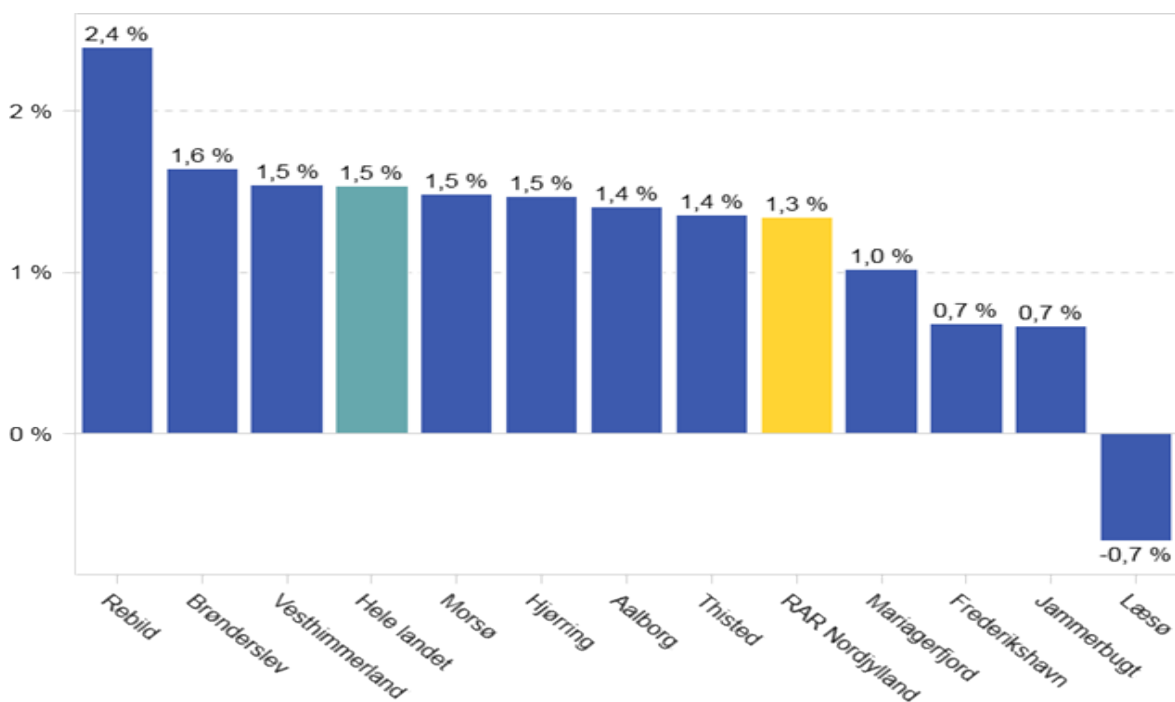
**Figur 4: Udvikling i arbejdsstyrken og beskæftigelsen, fremskrivning fra 2017 – 2019 (16 - 64 år), RAR Nordjylland**



Kilde: STAR

Vedrørende fremskrivning af arbejdsstyrken så forventes arbejdsstyrken i Region Nordjylland, samlet set, at stige med ca. 7.450 fra 2017 - 2019, hvilket svarer til en stigning på 1,3 pct. I samme periode forventes der en stigning på 1,5 pct. i hele landet. I Vesthimmerlands Kommune forventes arbejdsstyrken at stige med 1,5 % i samme periode jf. figur 5.

**Figur 5: Fremskrivning af arbejdsstyrken på RAR-område og kommuner 2017 – 2019**



Kilde: STAR

## 4 Beskæftigelsesministerens indsatsområder i 2019

Beskæftigelsesministeren har i juni 2018 udmeldt de beskæftigelsespolitiske mål for 2019. Målene er følgende:

### 1. Flere personer skal i beskæftigelse eller uddannelse i stedet for at være på offentlig forsørgelse (videreført fra 2018).

Det er regeringens ambition, at langt flere, der i dag er på offentlig forsørgelse, skal i beskæftigelse eller uddannelse og dermed forsørge sig selv. Det har stor menneskelig værdi, når flere oplever, at de kan forsørge sig selv og bidrage på arbejdsmarkedet, hvor deres indsats er værdsat og skaber værdi. Samtidig er det med til at give Danmark vækst og velstand.

Det er afgørende, at kommunernes resultater måles på udviklingen i det samlede antal modtagere af offentlig forsørgelse, da et fald på ét område kan være udtryk for en stigning på andre områder. Målet skal ses i sammenhæng med den refusionsreform, som blev gennemført med virkning fra 1. januar 2016, hvor finansieringsbidraget fra staten (refusionen) er ens på tværs af ydelser, men aftrappes i takt med antallet af uger på offentlig forsørgelse - uafhængig af, hvilken ydelse borgeren modtager og hvilken indsats, der iværksættes. Med samme afsæt har regeringen i efteråret 2017, præsenteret et ambitiøst udspil til en markant forenkling af reglerne om den aktive beskæftigelsesindsats, som yderligere vil understøtte et klart resultatfokus i kommunerne. Der vil løbende blive fulgt op på, om kommunerne leverer de forventede resultater.

### 2. Virksomhederne skal sikres den nødvendige og kvalificerede arbejdskraft (videreført fra 2018).

Jobcentrenes arbejde skal understøtte, at virksomhederne får og kan fastholde den arbejdskraft, de har behov for. Jobcentrene skal derfor have fokus på at understøtte virksomhedernes behov for rekruttering, og på en opkvalificeringsindsats, som er målrettet virksomhedernes efterspørgsel efter medarbejdere. For at understøtte denne indsats har forligskredsen bag beskæftigelsesreformen i efteråret 2017 afsat knap 100 mio. kr. til nye initiativer, der skal målrette kommunernes indsats imod de områder, hvor der risiko for at opstå flaskehalse.

Indsatsen skal forebygge og afhjælpe mangelsituationer på arbejdsmarkedet og understøtter jobcentrerens kerneopgave med, at sikre et godt jobmatch mellem ledig arbejdskraft og virksomhedernes behov. God virksomhedsservice er også en tværkommunal opgave, hvor jobcentrene igennem et effektivt og systematisk samarbejde med hinanden understøtter virksomhedernes rekruttering på tværs af kommunegrænserne. For virksomhederne er det afgørende, at de kan få den rigtige arbejdskraft på det rigtige tidspunkt - og ikke hvilken kommune de ledige bor i. For at understøtte virksomhedsservice, der også er en tværkommunal opgave, vil Styrelsen for Arbejdsmarked og Rekruttering følge op på udviklingen regionalt og nationalt.

### 3. Flere flygtninge og familiesammenførte til flygtninge skal være selvforsørgende (videreført fra 2018).

Kommunerne står over for en historisk udfordring med at modtage og integrere de nye flygtninge og familiesammenførte. Det er derfor afgørende, at integrationsindsatsen sigter mod, at flygtninge og familiesammenførte hurtigst muligt efter, at de har opnået asyl, kommer ud på



danske arbejdspladser, og får opbygget de kvalifikationer og det netværk, der skal til for at kunne få en varig tilknytning til arbejdsmarkedet og dermed forsørge sig selv.

Regeringen har derfor i foråret 2016 indgået en topartsaftale med kommunerne om et styrket integrationsprogram, hvor den virksomhedsrettede indsats sættes i fokus og fremrykkes. Ligeledes har regeringen og arbejdsmarkedets parter indgået en trepartsaftale, der udover en række af initiativerne i topartsaftalen, indeholder et initiativ om en ny integrationsgrunduddannelse (IGU). Integrationsgrunduddannelsen udgør en trædesten til det ordinære arbejdsmarked for flygtninge og familiesammenførte, der ikke med det samme kan leve op til de krav, der stilles på det danske arbejdsmarked.

#### **4. Flere jobparate personer på kontanthjælp skal i beskæftigelse, og flere aktivitetsparate bliver jobparate eller kommer i beskæftigelse (videreført fra 2018).**

Der skal fokus på at få flere jobparate personer på kontanthjælp i beskæftigelse, og flere aktivitetsparate kontanthjælpsmodtagere bliver jobparate, eller kommer i beskæftigelse. Der bør i indsatsen være et særligt fokus på, at indvandrerkvinder kommer i beskæftigelse.

På landsplan er der 86.000 kontanthjælpsmodtagere og 25.000 integrationsydelsesmodtagere i januar 2017 (fuldtidspersoner), hvoraf henholdsvis godt 26.000 og 13.000 er jobparate, svarende til henholdsvis ca. 30 pct. og 52 pct. Virksomhederne efterspørger i stigende grad arbejdskraft, og der er behov for, at kommunerne i højere grad påtager sig opgaven med, at levere arbejdskraft til virksomhederne. Samtidig med, at flere jobparate kommer i job, er der behov for, at andelen af aktivitetsparate kontanthjælps- og integrationsydelsesmodtagere flyttes tættere på arbejdsmarked. På tværs af kommunerne er der stor variation i andelen af jobparate ydelsesmodtagere, hvilket tyder på, at der er et stort potentiale for, at flere kontanthjælpsmodtagere kan flyttes tættere på job.

#### **5. Bekæmpelsen af socialt bedrageri og fejludbetalinger skal styrkes (videreført fra 2018).**

I gennem en årrække har der været et stigende fokus på at minimere fejludbetalinger og snyd med sociale ydelser. Socialt bedrageri er uacceptabelt, og svækker opbakningen til velfærdssamfundet, ligesom fejludbetalinger mindsker borgerenes retssikkerhed. Derfor skal bekæmpelsen af socialt bedrageri og fejludbetalinger styrkes. I økonomiaftalen 2016 indgik regeringen og KL en aftale om, at dokumentere udviklingen i kommunernes kontrolindsats gennem halvårslige effektmålinger. Senest har regeringen og kommunerne i forbindelse med økonomiaftalen for 2018 aftalt yderligere, at styrke kontrolindsatsen for at imødegå snyd og fejludbetalinger.

#### **6. Udsatte ledige skal have en indsats (nyt mål).**

Kommunerne skal være med til at sikre resultater – ikke mindst ved at sørge for, at særligt udsatte ledige får en indsats, og ikke overlades til langvarig passiv forsørgelse. Flere kommuner giver i dag ikke udsatte ledige den hjælp til at komme tættere på arbejdsmarkedet, som de ifølge lovgivningen har krav på. Med udspillet om en mere enkel og mindre bureaukratisk beskæftigelsesindsats får kommunerne mere frihed til at tilrettelægge indsatsen. I den forbindelse er det afgørende for regeringen, at hånden holdes under vores udsatte borgere, så de ikke kommer i klemme i beskæftigelsesindsatsen.

Målene er vejledende, og kommunerne er derfor ikke direkte forpligtet af disse. Vesthimmerlands Kommune vurderer dog, at målene ligger fint i tråd med kommunens egne prioriteringer. Således

indgår ministerens indsatsområder i Vesthimmerlands Kommunes målfastsættelse for beskæftigelsesindsatsen i 2019.

## 5 Beskæftigelsesplanens opbygning

Strukturen i Beskæftigelsesplan 2019 tager udgangspunkt i en gennemgang af resultaterne de seneste år. Her er de samlede resultater blevet opgjort og vurderet, hvorefter de primære fokusområder er blevet identificeret. Opbygningen er centreret omkring disse fokusområder. For hvert område beskrives den udvikling, som ligger til grund for behovet for et særligt fokus og efterfølgende opstilles mål for indsatsen.

Yderligere beskrives indsatser og metoder som skal understøtte målopfyldelsen.

## 6 Resultater de seneste år

Grundlaget for Beskæftigelsesplanen har været en gennemgang af udvikling og resultater de seneste år. Som udgangspunkt er alle opgørelser udarbejdet ved at se på udviklingen fra 1. kvartal 2017 til 1. kvartal 2018. I de tilfælde, hvor begrænset adgang til data eller justeringer på de enkelte områder er hensigtsmæssige, er det beskrevet nærmere i den konkrete kontekst.

Analysen af resultaterne er sket på baggrund af følgende opgørelser:

- Udviklingen i antal fuldtidspersoner, herunder andelen af hhv. arbejdsstyrke og befolkning.
- Udviklingen i den samlede varighed på tværs af ydelser.
- Status på ministerens indsatsområder.

Som grundlag for at vurdere udviklingen i Vesthimmerlands Kommune sammenholdes denne med udviklingen i henholdsvis klyngerne, Region Nordjylland og hele landet.

Klyngerne er sammensat for hver af de enkelte målgrupper, og Vesthimmerlands Kommune indgår derfor i forskellige klynger for hver af disse. Klyngekommunerne har samme rammevilkår.

I forbindelse med Aftalen om Forenkling af beskæftigelsesindsatsen (indgået august 2018) med iværksættelse fra juli 2019 udvikles en udvidet benchmarkrapport, der løbende skal give indsigt i kommunernes resultater og indsatser på beskæftigelsesområdet. Dette kan betyde justeringer i relation til målbeskrivelse/hvilke målinger, der indgår i beskæftigelsesplanen.

### 6.1 Udviklingen i jobcentrets målgrupper

I det følgende gennemgås den overordnede udvikling i Vesthimmerlands Kommune de seneste år.

Nedestående tabel viser borgere i Vesthimmerlands Kommune i den arbejdsdygtige alder (16-66 år) fordelt på arbejdsmarkedsstatus 1. kvartal 2018.

**Tabel 2: Borgere i Vesthimmerlands Kommune i den arbejdsdygtige alder (16 - 66 år) fordelt på arbejdsmarkedsstatus 1.kvartal 2018**

1. kvartal 2018	Antal fuldtidspersoner	Andel af befolkningen, pct.	Andel af befolkningen i hele landet, pct.	Udvikling i andel af befolkningen ift. samme kvartal året før, pct. point	Udvikling i andel af befolkningen i hele landet ift. samme kvartal året før, pct. point
<b>Ydelsesmodtagere</b>	<b>4.972</b>	<b>21,3</b>	<b>18,4</b>	<b>-0,7</b>	<b>-0,5</b>
A-dagpenge mv.	522	2,2	2,3	-0,2	-0,0
Kontanthjælp	452	1,9	2,1	-0,1	-0,2
Uddannelseshjælp	279	1,2	1,0	0,0	-0,0
Integrationsydelse	172	0,7	0,5	-0,3	-0,1
Sygedagpenge	481	2,1	1,9	0,1	-0,1
Jobafklaringsforløb	166	0,7	0,5	0,0	0,0
Revalidering og forrevalidering	11	0,0	0,1	-0,0	-0,0
Ressourceforløb	78	0,3	0,6	0,1	0,1
Ledighedsydelse	81	0,3	0,4	0,0	0,0
Fleksjob	528	2,3	1,9	0,1	0,1
Førtidspension	1.717	7,4	5,5	-0,2	-0,1
Efterløn	483	2,1	1,5	-0,2	-0,3
Beskæftigede	13.077	56,2	-	0,2	-
SU-modtagere	1.073	4,6	-	0,0	-
Øvrige	3.234	13,9	-	-0,2	-
<b>Befolkning (16-66 år)</b>	<b>23.289</b>	<b>-</b>	<b>-</b>	<b>-</b>	<b>-</b>

Anm.: A-dagpenge mv. omfatter a-dagpenge, kontantydelse og arbejdsmarkedsydelse. Beskæftigede omfatter ikke personers ansættelse i fleksjob, løntilskud eller skånejob. Øvrige omfatter selvforsørgede, dvs. personer, der hverken modtager forsørgelsesydelse, SU eller har en registreret lønindkomst i Danmark. Desuden indgår personer på barsel og fleksydelse (efterløn til fleksjobbere) i øvrige. Befolkningstallet kan af flere grunde afvige fra summen af ydelsesmodtagere, beskæftigede, SU-modtagere og øvrige. Det skyldes, at befolkningstallet for jobcentre opgøres for et år af gangen, mens summen af ydelsesmodtagere, beskæftigede, SU-modtagere og øvrige ændrer sig for de enkelte jobcentre fra kvartal til kvartal som følge af flytning mellem kommuner og pendling udover Danmarks grænser. En person kan også indgå flere gange i tabellen, fx som ydelsesmodtager og beskæftiget, mens de kun vil indgå én gang i befolkningstallet.

Kilde: STAR, Nøgletalsrapport

Det fremgår af tabel 2, at den samlede andel af ydelsesmodtagere udgør 21,3 % af befolkningen i Vesthimmerlands Kommune mod en gennemsnitlig andel på 18,4 % af befolkningen i hele landet. Udviklingen i forhold til samme kvartal året før viser, at der været et lidt større fald i andelen i Vesthimmerlands Kommune (0,7 procentpoint) end i andelen i hele landet (0,5 procentpoint).

Nedenstående tabel 3 viser udviklingen i antallet på offentlig forsørgelse fordelt på udvalgte målgrupper i Vesthimmerlands Kommune sammenlignet med Region Nordjylland, klyngen og hele landet.

**Tabel 3: Udvikling i antal fuldtidspersoner sammenlignet med klyngen, Region Nordjylland og hele landet.**

Målgrupper	1. kv. 2017	1. kv. 2018	Udvikling Vesthimmerlands Kommune	Udvikling Klyngen	Udvikling Region Nordjylland	Udvikling Hele landet
A-dagpenge	563	522	-7,28%	1,93%	-0,42%	0,17%
Kontanthjælp	470	452	-3,83%	-7,56%	-5,88%	-8,57%
Uddannelseshjælp	275	279	1,45%	-0,54%	0,42%	-3,12%
Revalidering	17	11	-35,29%	-12,12%	-14,32%	-16,10%
Forrevalidering	0	0	-	-7,78%	-45,00%	-24,94%
Integrationsydelse	252	172	-31,75%	-21,17%	-23,11%	-20,88%
Sygedagpenge	465	484	4,09%	1,52%	2,84%	1,62%
Jobafklaringsforløb	164	166	1,22%	8,32%	4,97%	8,61%
Ressourceforløb	57	78	36,84%	14,66%	13,06%	14,41%
Ledighedsydelse	81	81	0,00%	9,97%	2,92%	2,91%
Fleksjob	503	529	5,17%	7,48%	5,38%	7,67%
Førtidspension	1.771	1.718	-2,99%	-1,77%	-1,05%	-2,03%
I alt	4.618	4.492	-2,79%	-0,67%	-0,92%	-1,38%

Kilde: Jobindsats.dk

Målingen viser antal personer omregnet til fuldtidspersoner for 1. kvartal 2017 og 1. kvartal 2018. Klyngen (Alle ydelser under ét)

Det fremgår af tabel 3, at Vesthimmerlands Kommune samlet set har haft et større procentvis fald i fuldtidspersoner sammenlignet med henholdsvis klyngen, Region Nordjylland samt hele landet.

For A-dagpenge er der i Vesthimmerlands Kommune sket et markant fald i antallet af fuldtidspersoner på godt 7 % svarende til 41 fuldtidspersoner i perioden 1. kvartal 2017 til 1. kvartal 2018. I samme periode har klyngen haft et fald på knap 2 %.

På sygedagpengeområdet har Vesthimmerlands Kommune i perioden haft et en stigning i sygedagpengemodtagere på godt 4 %, hvilket er en større stigning end for klyngen, Region Nordjylland og hele landet.

Det store fald i antallet i integrationsydelsesmodtagere kan forklares med et stort fald i antallet af nyankomne flygtninge og indvandrere.

Når man kigger på udviklingen i en given periode, er det afgørende at være opmærksom på udgangspunktet. Således skal udviklingen altid vurderes på baggrund af det konkrete niveau. Det kan for eksempel ske ved at se på, hvor stor en andel de enkelte målgrupper udgør af henholdsvis arbejdsstyrken og befolkningen i de givne områder. Tabellen herunder viser en oversigt over disse andele.

**Tabel 4: Antal fuldtidspersoner som andel af arbejdsstyrke og befolkning, 1. kvartal 2018.**

Målgrupper	Andel arbejdsstyrken				Andel befolkning			
	Vesthimmerlands Kommune	Klyngen	Region Nordjylland	Hele landet	Vesthimmerlands Kommune	Klyngen	Region Nordjylland	Hele landet
A-dagpenge	3,1	3,4	3,7	3,2	2,2	2,4	2,7	2,3
Kontanthjælp	2,6	3,4	2,7	2,9	1,9	2,4	2,0	2,1
Uddannelseshjælp	1,6	1,7	1,6	1,3	1,2	1,2	1,1	1,0
Revalidering	0,1	0,2	0,2	0,2	0,0	0,1	0,2	0,1
Forrevalidering	0,0	0,0	0,0	0,0	0,0	0,0	0,0	0,0
Integrationsydelse	1,0	1,0	0,9	0,7	0,7	0,7	0,6	0,5
Sygedagpenge	2,8	3,2	2,9	2,6	2,1	2,2	2,1	1,9
Jobafklaringsforløb	1,0	0,8	0,7	0,7	0,7	0,6	0,5	0,5
Ressourceforløb	0,5	1,0	0,9	0,8	0,3	0,7	0,6	0,6
Ledighedsydelse	0,5	0,7	0,5	0,6	0,3	0,5	0,4	0,4
Fleksjob	3,1	3,5	3,2	2,6	2,3	2,5	2,3	1,9
Førtidspension	10,0	10,8	8,4	7,6	7,4	7,6	6,0	5,5
I alt	26,3	29,8	25,7	23,2	19,1	21,0	18,5	16,8

Kilde: Jobindsats.dk

Målingen viser antal fuldtidspersoner i de enkelte målgrupper, som procentvis andel af hhv. arbejdsstyrken og befolkningen (16-66 år) i perioden 1. kvartal 2018. Klyngen (Alle ydelser under ét).

Det fremgår af tabel 4, at Vesthimmerlands Kommune samlet stort set ligger på niveau med Region Nordjylland, under andelen klyngen og over andelen for hele landet. Den store forskel mellem Region Nordjylland, Vesthimmerlands Kommune og klyngen er, at kontanthjælpsmodtagere og fleksjobbere udgør en større del af arbejdsstyrken og befolkningen i klyngen end i Region Nordjylland og Vesthimmerlands Kommune.

## 6.2 Status på varighed

Nedenstående tabel viser, hvordan antallet af forløb for hver målgruppe fordeler sig på varighed.

**Table 5: Andel forløb fordelt på varighed på alle ydelser**

Målgrupper	Område	0-4 uger	5-26 uger	27-52 uger	over 52 uger
A-dagpenge	VHK	41%	53%	5%	1%
	Klyngen	42%	47%	10%	2%
	Region	45%	44%	9%	2%
	Hele landet	41%	47%	10%	2%
Kontanthjælp	VHK	4%	12%	13%	71%
	Klyngen	4%	12%	11%	73%
	Region	3%	13%	11%	73%
	Hele landet	3%	12%	11%	74%
Uddannelseshjælp	VHK	7%	16%	19%	58%
	Klynge	7%	21%	18%	54%
	Region	7%	21%	18%	55%
	Hele landet	7%	21%	18%	54%
Revalidering	VHK	0%	0%	0%	100%
	Klynge	1%	14%	20%	65%
	Region	3%	18%	21%	58%
	Hele landet	2%	14%	19%	66%
Sygedagpenge	VHK	27%	47%	13%	13%
	Klynge	22%	48%	15%	15%
	Region	22%	48%	15%	15%
	Hele landet	21%	49%	15%	15%

Kilde: Jobindsats.dk

Målingen viser antal forløb fordelt på varighed på ydelsen, juni 2018

Klyngen (for den respektive ydelse).

Overordnet set følger Vesthimmerlands Kommune udviklingen i såvel Region Nordjylland, klyngen samt i hele landet, i relation til fordeling på varighed.

Vesthimmerlands Kommune har en større andel korte A-dagpengesager med varighed fra 5 til 26 uger og en mindre andel lange sager end klyngen, Region Nordjylland samt hele landet.

At Vesthimmerlands Kommune ligger med 100 procent på sager over 52 uger for revalidering skyldes, at nuværende revalideringssager har en varighed over 52 uger.

## 7 Oversigt over særlige indsatsområder i 2019

I det følgende behandles de særligt udvalgte fokusområder for beskæftigelsesindsatsen i 2019.

### 7.1. Ministermål

Ministerens beskæftigelsespolitiske mål for 2019 ligger generelt i forlængelse af målene for 2018, dog nogle ændrede formuleringer samt et nyt mål om at udsatte ledige skal have en indsats. I det følgende beskrives udviklingen for Vesthimmerlands Kommune på de udmeldte områder, hvor efter der opstilles mål, som kan sikre en fortsat positiv udvikling på de enkelte indsatsområder.

### 7.2. Flere personer skal i beskæftigelse eller uddannelse i stedet for at være på offentlig forsørgelse

Da dette ministermål er relevant for alle målgrupper, vil der blive beskrevet overordnede tiltag og efterfølgende udvikling og indsatser for hver enkelt målgruppe. Undtaget er udvikling og specifikke indsatser i relation til jobparate og aktivitetsparate kontanthjælpsmodtagere, da disse målgrupper indgår som et særskilt ministermål (jf. ministermål 4).

Indsatsen i relation til udsatte ledige (jf. ministermål 6) indgår i beskrivelsen under de forskellige målgrupper.

Vesthimmerlands Kommune har kontinuerligt fokus på en tidlig og helhedsorienteret indsats i relation til borgere på offentlig forsørgelse med beskæftigelse eller uddannelse som slutmål. Samtidig er fokus på bæredygtighed, således at der som udgangspunkt skabes varige løsninger for den enkelte borger.

Den overordnede tilgang er, at indsatsen skal give mening for den enkelte borger, hvilket blandt andet betyder, at der er stort fokus på inddragelse af den enkelte borger samt mødet med og troen på den enkelte borger, for på den måde at understøtte motivationen til at blive selvforsørgende.

For at opkvalificere denne indsats deltager Vesthimmerlands Kommune fra sommeren 2017 frem til 2020 i projekt LISES (Local Innovation in Social and Employment Services). LISES er et forskningsprojekt, der gennemføres i samarbejde med Aalborg Universitet. Målet med projektet er, at udvikle nye og innovative løsninger i beskæftigelsesindsatsen for udsatte borgere.

Projektet ønsker at undersøge, hvordan beskæftigelsesindsatsen tilrettelægges over for sårbare borgere, samt hvilken rolle og betydning borgerne har i denne proces.

Et centralt mål er derfor at udvikle nye modeller for, hvordan borgerens perspektiv kan inkluderes på måder, der både forbedrer kvaliteten af samarbejdet mellem borger og professionel i jobcentre, og fører til mere effektive indsatser, hvad angår omkostninger og resultater. Det er projektets antagelse, at borgerens rolle og mulighed for deltagelse i at udvikle indsatserne er af meget stor betydning for at opnå målet om en øget arbejdsmarkedsdeltagelse. Der er således fokus på mødet mellem sagsbehandler og borger.

### Projektets hypoteser er:

Der forventes at være klare potentialer for at forbedre kvaliteten og resultaterne af beskæftigelsesindsatsen ved:

- 1) At udvikle politisk/organisatoriske strategier til at håndtere hyppige politiske, organisatoriske og økonomiske forandringer.
- 2) At udvikle helhedsorienterede indsatser på tværs af organisatoriske enheder og fagområder.
- 3) At udvikle tilgange til at kvalificere mødet mellem frontlinjemedarbejdere og borgere.
- 4) At udvikle muligheden for reel inddragelse af (og samskabelse med) borgerne.
- 5) At udvikle virksomhedssamarbejdet, således at arbejdsgivers forventninger og engagement medtænkes i beskæftigelsesindsatsen.

Vesthimmerlands Kommune har hidtil haft specielt fokus på hypotese 3 og 4, men fremadrettet vil specielt hypotese 5, også være i fokus.

LISES-projektet har blandt andet medført indførelse af LISES-samtaler rettet mod alle kontant- og uddannelseshjælpsmodtagere i jobcentret.

Målet med LISES samtaler er, at

- skabe et fælles fagligt rum og trygt læringsrum for udvikling af medarbejdere og til kvalificering af samtaler med borgere
- indføre en fælles skabelon og en ensartet struktur for samtaler, fx. ved øget brug af visualisering i samtalen, for dem, hvor det giver mening
- sikre kvalitet i samtaler med borgerne sammenholdt med frikommuneforsøget (individuelt tilrettelagt i forhold til samtalerne form, indhold og kadence )
- fastholde/understøtte fokus på arbejdsmarkedsperspektiv (gribninger i samtalen), aftaler og opfølgning
- inddrage borgerne/ eget ansvar
- sikre progression i borgernes forløb

Målet på sigt er, at LISES-samtaler udrulles i hele jobcentret samt kvalificeres i forhold til gennemførelse af telefoniske samtaler. Metoden er overværelse af kollegaers samtaler samt feed back til kollegaer på udvalgte fokuspunkter.

Med fokus på det meningsgivende og individuelt tilrettelagte deltager Vesthimmerlands Kommune endvidere i et nordjysk frikommuneforsøg vedrørende en mere fleksibel og effektiv beskæftigelsesindsats. Forsøget omhandler blandt andet fritagelse fra formkrav til lovpligtige samtaler omfattende alle målgrupper i jobcentret.

Der ønskes med forsøget at udvikle nye, mere fleksible kontaktforløb med afsæt i en faglig risikovurdering af borgerens behov for samtaler og indsats, en tydelig plan med progressionsfokus og med faglig opfølgning. De deltagende kommuner vil udvikle et mere individuelt og målrettet kontaktforløb i forbindelse med de lovpligtige samtaler med fokus på borgernes individuelle behov frem for "one size fits all" og dermed bidrage til øget motivation, empowerment og jobeffekt.

Der er fokus på samtalerne i forhold til kadence, form og indhold således at indsatsen tilpasses den enkelte. Det forventes at en mere målrettet indsats i samtaleforløbet, kan være med til at flere ledige kommer i arbejde samt at ledighedsperioden generelt forkortes.



Yderligere er den tidlige og virksomhedsrettede indsats ligeledes et centralt værktøj til at understøtte lediges vej til selvforsørgelse.

Vesthimmerlands Kommune har ligeledes kontinuerligt fokus på opkvalificering og efteruddannelse af ledig arbejdskraft. Dette sker blandt andet ved at afdække virksomhedernes behov for arbejdskraft .

Yderligere deltager Vesthimmerlands Kommune i indsatser rettet mod uddannelse, kompetenceafklaring og/ eller efteruddannelse af ledige og beskæftigede (fx. Vejen til varige job via kompetenceløft). Ligeledes har Vesthimmerlands Kommune stor fokus på den regionale uddannelsespulje, som anvendes strategisk og fuldt ud i forhold til opkvalificering af ledige.

Endelig indgår Vesthimmerlands Kommune i et strategisk samarbejde (Rekruttering Himmerland) med Rebild og Mariagerfjord kommuner med det formål at understøtte, at virksomhederne får den arbejdskraft de behøver, således der kan sikres fortsat vækst.

Visionen med samarbejdet er, at det skal være nemt for virksomheder at få og have kvalificerede medarbejdere i Himmerland. Derfor vil kommunerne sammen understøtte, at virksomhederne får en koordineret og effektiv hjælp til både rekruttering og opkvalificering af arbejdskraft.

#### Udviklingen

Vesthimmerlands Kommune har samlet set haft et større procentvis fald i antal fuldtidspersoner på offentlig forsørgelse end både klyngen, Region Nordjylland og hele landet fra 1. kvartal 2017 til 1. kvartal 2018 (jf. tabel 2 afsnit 6,1).

Målet for 2018 var at nedbringe det samlede antal borgere på offentlige ydelser i Vesthimmerland Kommune. Udviklingen skulle samlet set være på niveau med udviklingen i klyngen. Dette mål er indfriet.

Fokus fremadrettet er, at nedbringe antallet yderligere.

*Mål for 2019: at nedbringe det samlede antal af borgere på offentlige ydelser i Vesthimmerlands Kommune. Udviklingen skal samlet set være på niveau med udviklingen i Region Nordjylland.*

### **7.2.1 Kontanthjælp og uddannelseshjælp**

Det er intentionen med kontanthjælpsreformen, at antallet af kontanthjælps- og uddannelseshjælpsmodtagere skal reduceres.

Vesthimmerlands Kommune ønsker at optimere den tidlige indsats, således varigheden på såvel kontanthjælp som på uddannelseshjælp reduceres.

Vesthimmerlands Kommune har på denne baggrund blandt andet iværksat Projekt Håndholdt Indsats (PHI), hvor der laves en tidlig screening/risikovurdering af den enkelte borger og på baggrund af denne iværksættes et individuelt tilrettelagt forløb. Indsatsen varetages af et team bestående af virksomhedskonsulent og beskæftigelsesmedarbejder således, at beskæftigessporet og/eller uddannelsessporet kontinuerligt er i fokus og med mulighed for parallelindsatser.

Det forventes, at en tidlig, helhedsorienteret og virksomhedsbaseret indsats vil betyde hurtigere afklaring, og dermed kortere vej til job eller uddannelse.

Vesthimmerlands Kommune deltager endvidere projekt "Flere skal med" (finansieret af puljemidler fra STAR). Målgruppen er borgere med mere end 5 års anciennitet på offentlig forsørgelse. Er borgeren i målgruppen for ressourceforløb, fleksjob eller førtidspension, skal borgerens sag forberedes til rehabiliteringsteamet. For de øvrige borgere skal der igangsættes en individuel og helhedsorienteret indsats, hvor målet er, at flest mulige opnår hel eller delvis fodfæste på arbejdsmarkedet i form af ordinære timer.

Jobcentret sammentænker indsatsen i Projekt "Flere skal med" med Projekt Håndholdt Indsats (PHI) med det formål at opnå synergieffekt samt yderligere optimering af opgaveløsning til gavn for borgerne.

Det centrale omdrejningspunkt er den virksomhedsrettede/virksomhedsbaserede indsats, hvor ledige via virksomhedspraktikker bliver afklaret, kommer nærmere på arbejdsmarkedet eller kommer i ordinært arbejde eller uddannelse.

### 7.2.2. Uddannelseshjælpsmodtagere

Vesthimmerlands Kommune har kontinuerligt fokus på uddannelse til unge. Den overordnede strategi er, at indsatsen skal give mening for den unge. Der er fokus på:

- en tidlig, helhedsorienteret og sammenhængende indsats
- at øge andelen af unge der får en uddannelse
- forebyggende indsatser

Ungeindsatsen fremadrettet skal ses i relation til aftalen om "Bedre veje til uddannelse og job", som blev indgået i oktober 2017. Aftalen indebærer følgende:

1. **Ny uddannelsespolitiske målsætning:** alle 25-årige skal have gennemført en uddannelse, være i uddannelse eller i beskæftigelse.
2. **Forberedende Grunduddannelse (FGU)** henvender sig til unge under 25 år, der ikke har gennemført eller er i gang med en ungdomsuddannelse, og som heller ikke er i beskæftigelse. FGU består af tre spor: almen grunduddannelse, produktionsgrunduddannelse og erhvervsgrunduddannelse.
3. **En Sammenhængende kommunal ungeindsats.** Med aftalen får kommunerne det fulde ansvar for at gøre alle unge parate til at gennemføre en ungdomsuddannelse eller komme i beskæftigelse. Kommunerne får hermed myndighedsansvaret for alle unge under 25 år (i Vesthimmerlands Kommune op til 30 år), indtil den unge har gennemført en ungdomsuddannelse og/eller har opnået fast tilknytning til arbejdsmarkedet. Dette indebærer, at kommunen har ansvaret for, at der sker en koordinering af den samlede ungeindsats på tværs af uddannelses-, beskæftigelses- og socialindsatsen.

Ungeindsatsen er forankret hos Uddannelses- og Arbejdsmarkedschefen og udmøntes i ledelsesteamet mellem lederen for Job og Uddannelse og lederen for UNGvesthimmerland.

I aftalen kan kommunerne afgøre, om de ønsker at bibeholde Ungdommens Uddannelsesvejledning (UU). I Vesthimmerlands Kommune fortsætter UU med de tilknyttede personer og opgaver,

som en del af den Sammenhængende Ungeindsats, med henblik på at opretholde et vejledningsfagligt kompetenceniveau.

Til at understøtte ungeindsatsen i Vesthimmerlands Kommune er der i forbindelse med budget 2019 tilført ressourcer i form af en unge- og uddannelsesvejleder, som skal understøtte den sammenhængende ungeindsats. Målet er, at styrke mødet med de unge allerede ved visitationen således, at de unge får fokus over på et uddannelsesperspektiv, påbegynder en uddannelse og støttes i fastholdelsen på uddannelsen fremfor at komme på offentlig forsørgelse i form af uddannelseshjælp.

Vesthimmerlands Kommune har desuden iværksat en række forebyggende indsatser blandt andet projekt Uddannelsesparat.

Projektet har til formål at etablere aktiviteter/indsatser, som markant øger antallet af uddannelsesparate elever. I projektet indgår forskellige delprojekter, som alle bidrager til en helhedsorienteret indsats således, at Vesthimmerlands Kommune bistår eleverne i grundskolen til at blive uddannelsesparate samt understøtter dem videre i deres udviklingsproces henimod at blive selvforsørgende borger i Vesthimmerlands Kommune. Projektperioden er 1. januar 2018 til medio 2020.

Yderligere gennemføres TUVU møder (Tværfaglig Unge Visitations Udvalg). Her deltager Ungdommens Uddannelsesvejledning (UU), Jobcenteret, Familieafdelingen, Behandlerhuset og Psykiatri og Handicap. Relevante fagpersoner kan deltage ad hoc.

Det overordnede formål med TUVU-møderne er med et bredt forebyggende sigte, at sikre relevant informationsudveksling og faglig sparring. Formålet er desuden at sikre, at den fremadrettede indsats om den enkelte unge er helhedsorienteret og koordineret. Endelig er formålet for møderne at sikre, at de relevante lovgivninger anvendes optimalt til gavn for den enkelte unge og dennes udvikling, således at den unge bliver i stand til at gennemføre en uddannelse – optimalt - på ordinære vilkår.

Målgruppen er primært de 14 til 30 årige, herunder alle unge der har en sag i Familieafdelingen.

Pt. pågår udviklingen af den sammenhængende ungeindsats. Den forventes politisk behandlet med udgangen af 2018.

### Udviklingen

I 2018 var målet, at andelen af uddannelseshjælpsmodtagere der blev udsluset til uddannelse, som minimum, skulle være på niveau med klyngen, samt at antallet af unge på uddannelseshjælp skulle nedbringes.

Udviklingen i antallet af personer på uddannelseshjælp i Vesthimmerlands Kommune viser en stigning fra 1. kvartal 2017 til 1. kvartal 2018 fra 275 fuldtidspersoner til 279 fuldtidspersoner, svarende til en stigning på 1,4 % (jf. tabel 2, afsnit 6.1).

I samme periode har Region Nordjylland ligeledes oplevet en stigning på 0,4 % i modsætning til klyngen og hele landet, som har oplevet et fald på henholdsvis 7,5 % og 3,1 %.

Målet for 2018 vedrørende et fald i antallet er dermed ikke opfyldt.

Tabel 6 viser, andelen af uddannelseshjælpsmodtagere, der er afsluttet til uddannelse eller beskæftigelse i henholdsvis 1. kvartal 2017 og 1. kvartal 2018. Målingen viser de unges arbejdsmarkedsstatus 1 måned efter afsluttet forløb i jobcentret.

**Tabel 6: Uddannelseshjælpsmodtagere: Arbejdsmarkedsstatus 1 måned efter afsluttet forløb**

Område	Andel i uddannelse		Ændring i pct.point
	1.kvartal 2017 i pct	1.kvartal 2018 i pct.	
Region Nordjylland	27,6	21,7	-5,9
Vesthimmerlands Kommune	30,4	21,1	-9,3
Klyngen	25,9	19,9	- 6,0
Hele landet	24,9	22,6	-2,3

Område	Andel i beskæftigelse		Ændring i pct.point
	1.kvartal 2017 i pct.	1.kvartal 2018 i pct.	
Region Nordjylland	26,1	29,4	+3,3
Vesthimmerlands Kommune	23,9	31,6	+7,7
Klyngen	26,2	30,4	+4,2
Hele landet	26,5	28,4	+1,9

Kilde: Jobindsats

Anm.: En person tæller som lønmodtagerbeskæftiget hvis der har været en lønudbetaling som er a-indkomst skattepligtig i måneden. Uddannelse omfatter modtagere af SU og lærlinge under 30 år. Andet omfatter død, udvandring, orlov, servicejob, ydelser efter lov om social service (f.eks. tilskud til pasning af syge), barselsdagpenge, folkepension, VUS og SVU. Målinger angiver personernes arbejdsmarkedsstatus på én bestemt dag hhv. 1, 3, 6 og 12 måneder efter afsluttet forløb. Et forløb afsluttes hvis der ikke har været en udbetaling af ydelsen i sammenhængende én kalendermåned.

Tabellerne viser, at der er sket et fald i den procentvise andel af unge afsluttet til uddannelse og en stigning i andelen afsluttet til beskæftigelse.

Udviklingen i antallet af unge, der udsendes til uddannelse viser, at der i perioden fra 1. kvartal 2017 til 1. kvartal 2018 er sket et fald i andelen, hvilket gør sig gældende for såvel Vesthimmerlands Kommune, Region Nordjylland, klyngen og hele landet. Det største fald er sket i Vesthimmerlands Kommune med 9,3 procentpoint mod et fald i klyngen og Region Nordjylland på ca. 6 procentpoint.

I samme periode er andelen af unge, der udsendes til beskæftigelse, steget. Vesthimmerlands Kommune har oplevet en stigning på 7,7 procentpoint, klyngen har oplevet en stigning på 4,2 procentpoint og Region Nordjylland en stigning på 3,3 procentpoint. Vesthimmerlands Kommune har dermed den mest positive udvikling i denne periode.

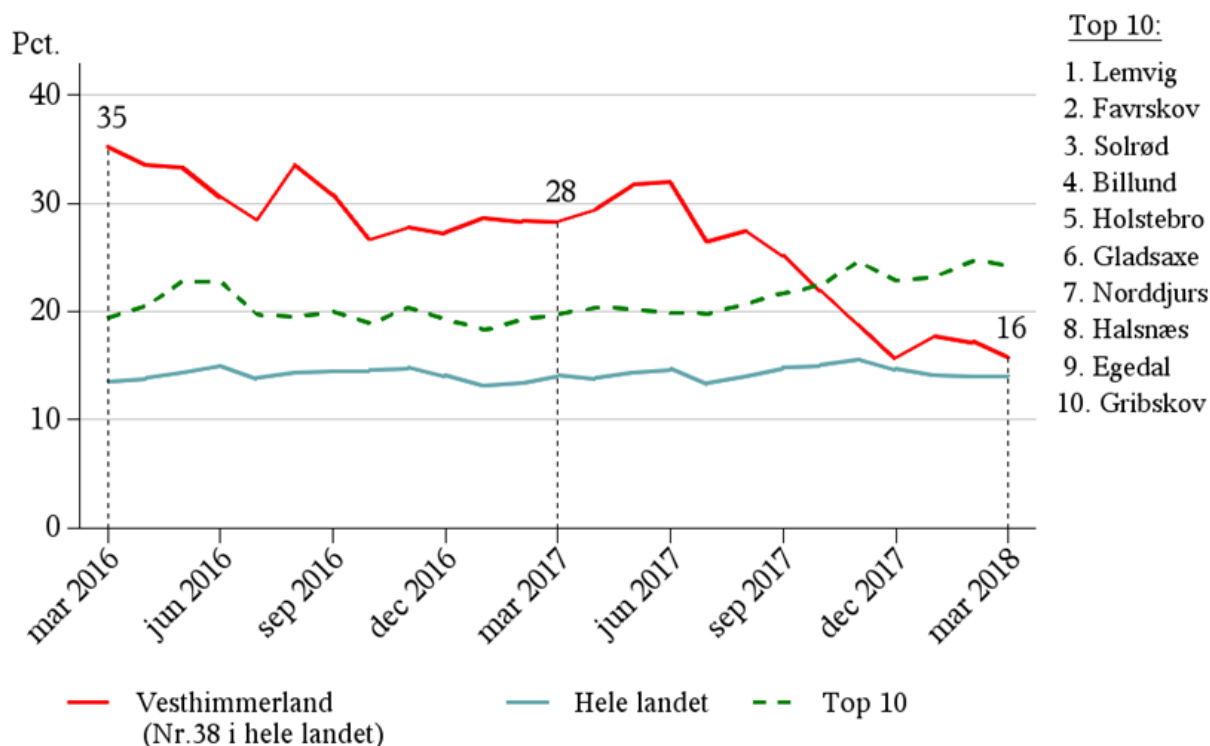
Med hensyn til andel af arbejdsstyrken, så ligger Vesthimmerlands Kommune i 1. kvartal 2018 på niveau med klyngen og Region Nordjylland.

#### Den virksomhedsrettede indsats

Den virksomhedsrettede indsats er, som tidligere nævnt, et centralt omdrejningspunkt i Vesthimmerlands Kommunes indsats overfor ledige unge som afklaring i forhold til job og/ eller uddannelse uanset om den unge er tæt eller langt fra uddannelse og /eller arbejdsmarkedet.

Nedenstående viser udviklingen i andel af aktivitetsparate uddannelseshjælpsmodtagere, der deltager i virksomhedspraktik, privat løntilskud eller offentligt løntilskud eller opnår ordinære timer i en måned.

**Figur 6: Andel af aktivitetsparate uddannelseshjælpsmodtagere, der deltager i virksomhedspraktik, privat løntilskud eller offentligt løntilskud eller opnår ordinære timer i en måned.**



Kilde: STAR, Nøgletalsrapport

Det fremgår af figuren, at Vesthimmerlands Kommune ligger nr. 38 i hele landet. Dette understreger blot, at Vesthimmerlands Kommune bruger virksomhedspraktik, som et aktivt redskab i aktiveringsindsatsen.

I perioden marts 2017 til marts 2018 er der i Vesthimmerlands Kommune sket et fald. Faldet skyldes en ændret tilgang i brugen af virksomhedspraktik. Tidligere blev der iværksat en ekstraordinær indsats for at få så mange i praktik som muligt.

Den virksomhedsrettede indsats er stadig central, men i stedet arbejdes der ud fra, hvad der giver mening for den enkelte. Blandt andet anvendes et fire ugers afklaringsforløb, hvor der bliver lavet en grundig afdækning i forhold til den enkeltes muligheder og udfordringer. Yderligere indgår Projekt Håndholdt Indsats (PHI) som et af de tiltag, der på bedste vis sikrer den enkelte uddannelse og/eller beskæftigelse – denne indsats tager selvsagt længere tid.

Fokus er kontinuerligt rettet på den virksomhedsrettede indsats, hvilket understøttes af, at Vesthimmerlands Kommune i efteråret 2018 har tilført flere ressourcer i form af to virksomhedskonsulenter. Disse skal medvirke til, at flere borgere kan visiteres til en virksomhedsrettet indsats samt sikre hurtigere gennemløb, således antallet af passive borgere kan nedsættes.

Mål for 2019:

- at andelen af uddannelseshjælpsmodtagere, der udsluses til uddannelse skal som minimum være på niveau med andelen i Region Nordjylland
- at antallet af unge på uddannelseshjælp nedbringes.

### 7.2.3 Sygedagpenge

Sygedagpengereformen har som mål, at sygemeldte skal hurtigere tilbage på arbejdsmarkedet ved hjælp af en tidligere og mere virksomhedsrettet indsats.

En virksomhedsrettet indsats er et effektivt redskab til at støtte sygemeldte i at vende tilbage til job. Den arbejdspladsbaserede indsats er dermed et væsentligt omdrejningspunkt i reformen for at reducere antallet af sygemeldte på sygedagpenge og i jobafklaringsforløb. Det er derfor vigtigt, at den virksomhedsrettede indsats styrkes, og den sygemeldte borgers arbejdsplads inddrages i størst muligt omfang. Det er samtidig centralt for, at reformen kan lykkes, at indsats og opfølgning sker tidligt i sygdomsforløbet.

#### Udviklingen

På sygedagpengeområdet har Vesthimmerlands Kommune i perioden 1. kvartal 2017 til 1. kvartal 2018 haft en stigning i sygedagpengemodtagere på 4 % samt en stigning i jobafklaringsforløb på 1,2 % (jf. tabel 2, afsnit 6.1).

I samme periode har såvel klyngen, Region Nordjylland og hele landet oplevet en stigning i sygedagpengemodtagere, men dog ikke i samme omfang som Vesthimmerlands Kommune. Udvikling i jobafklaringsforløb viser et andet billede, idet klyngen, Region Nordjylland og hele landet har oplevet en væsentlig større stigning sammenlignet med Vesthimmerlands Kommune.

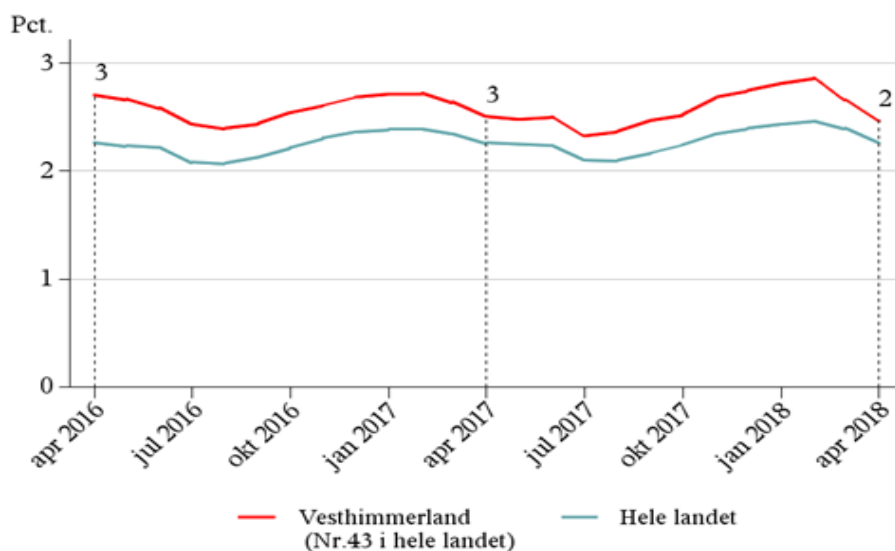
Vedr. jobafklaringsforløbene har der siden ultimo 2017 været arbejdet intenst med udvikling af en ny metode. Metoden sætter ekstra og intensivt fokus på at inddrage borgerne, dels i ansvaret for deres tid i jobafklaringsforløb, dels i planlægningen og beslutningstagen omkring deres plan for at kunne vende tilbage til arbejdsmarkedet.

Det eksisterende informationsmøde for nye borgere på jobafklaring er blevet erstattet af et introduktionsforløb, som strækker sig over 2 dage, hvor borgerne selv arbejder med deres rehabiliteringsplan. Dette forløb varetages af en fysioterapeut og en psykolog.

I Vesthimmerlands Kommune udgør andelen af arbejdsstyrken, der er på sygedagpenge 2,8 % i 1. kvartal 2018 (jf. tabel 3, afsnit 6.1). Dette er en mindre andel sammenlignet med klyngen (3,2 %) og Region Nordjylland (2,9 %).

Målet for 2018 var, at andelen af arbejdsstyrken på sygedagpenge nedbringes til 3 %. Dette mål er hermed opfyldt.

**Figur 7: Andelen på sygedagpenge og i jobafklaringsforløb ud af befolkningen (16-66 år).**



Kilde: STAR, Nøgletalsrapport

Ovenstående figur viser, at udviklingen i Vesthimmerlands Kommune følger udviklingen i hele landet, dog har Vesthimmerlands Kommune en højere andel.

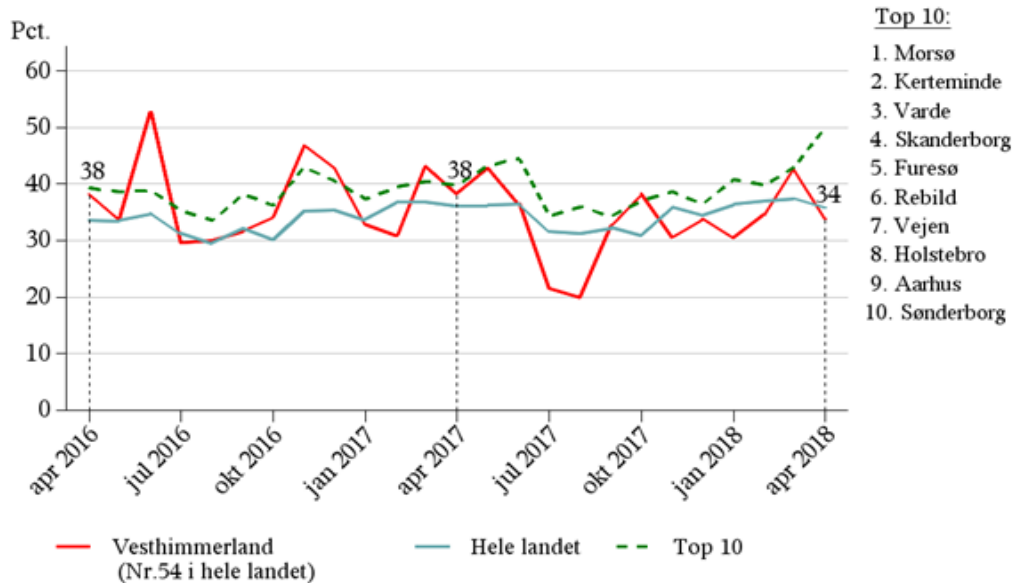
Vedrørende varighed så viser udviklingen (jv. tabel 4, afsnit 6.1), at fordelingen i varigheden i Vesthimmerlands Kommune ligger på niveau med fordelingen i såvel klyngen, Region Nordjylland og i hele landet. Dog ligger Vesthimmerlands Kommune med andel på 13 % i sager over 52 uger, hvor andelen i klyngen og Region Nordjylland udgør 15 %.

Målet for 2018 var, at andelen af sygedagpengesager med en varighed på over 52 uger som minimum er på samme niveau som for klyngen. Dette mål er hermed opfyldt.

#### Den virksomhedsrettede indsats

Nedenstående figur viser udviklingen i andelen af sygedagpengemodtagere, der har været delvist raskmeldt eller deltaget i virksomhedspraktik, privat løntilskud eller offentligt løntilskud inden udgangen af 13. sygefraværsuge.

**Figur 8: Andelen af sygedagpengemodtagere, der har været delvist raskmeldt eller deltaget i virksomhedspraktik, privat løntilskud eller offentligt løntilskud inden udgangen af 13. sygefraværsuge.**



Kilde: STAR, Nøgletalsrapport

Af figuren fremgår, at udviklingen i Vesthimmerlands Kommune følger udviklingen i resten af landet, dog med lidt større udsving, og der er sket et fald i perioden marts - april 2018.

Vesthimmerlands Kommune har de seneste år arbejdet fokuseret på en genopretningsplan på sygedagpengeområdet. Pt. pågår blandt andet følgende:

- Fastholdelse af de allerede opnåede resultater.
- Øget fokus på nedbringelse af antallet af borgere på jobafklaringsforløb
- Videre arbejde med udbredelsen af kendskab til den før-tidlige indsats på fastholdelsesområdet blandt aktører i sundhedsvæsenet.

Yderligere er der stort fokus på fastholdelsesteamet, som arbejder på at forhindre, at borgeren kommer ind i et fuldt sygemeldingsforløb. Sidstnævnte gøres gennem en tidlig og målrettet indsats overfor borgeren før og under et sygdomsforløb. En fuld sygemelding kan medføre reduceret trivsel og en risiko for, at borgeren mister tilknytningen til arbejdsmarkedet. Derfor er det vigtigt at få borgeren delvist i arbejde, da dette medvirker til, at der fastholdes en tilknytning til arbejdsmarkedet.

Der bliver i hurtigere grad taget kontakt til virksomhederne, når en borger, der kommer fra arbejdsmarkedet ender i et sygdomsforløb. Herudover får borgeren tilknyttet en rådgiver og en virksomhedskonsulent. Dette har allerede resulteret i, at flere bliver delvis raskmeldt, og derved fastholder en tilknytning til arbejdsmarkedet.

På denne baggrund har Vesthimmerlands Kommune valgt at styrke den virksomhedsrettede indsats yderligere ved at tilføre medarbejderressourcer pr. 1. januar 2019. Fokus bliver på indsatsen i virksomhederne (den førtidlige indsats) med det formål at forebygge sygemeldinger og dermed mindske tilgangen til sygedagpenge.



Mål for 2019: at andelen af sygedagpengesager med en varighed på over 52 uger, som minimum er på samme niveau som i Region Nordjylland samt at andelen af arbejdsstyrken på sygedagpenge nedbringes til 2,5 % i løbet af 2019.

#### 7.2.4 Førtidspension, Fleksjob og Ledighedsydelse

Reformen af førtidspension og fleksjob trådte i kraft fra den 1. januar 2013. Reformen har som overordnet mål, at flest muligt skal i arbejde og forsørge sig selv. Reformen skal således bidrage til at sikre, at flere borgere får en tilknytning til arbejdsmarkedet, og at færrest muligt ender på førtidspension.

Målet skal nås ved, at der fremover sættes større fokus på den enkeltes ressourcer og på at udvikle den enkeltes arbejdsevne. Med reformen er der derfor indført ressourceforløb, der skal sikre en individuel, tværfaglig og sammenhængende indsats til borgere, som er i risiko for at ende på førtidspension.

Det fremgår af nedenstående tabel, at der siden førtidspensionsreformen trådte i kraft, er sket et fald i antal personer på permanent offentlig forsørgelse.

**Tabel 7: Udvikling i målgrupperne (opgjort i antal fuldtidspersoner)**

Målgruppe	Juni 2016	Juni 2017	Juni 2018	% ændring 2016-2018
<b>Fleksjob</b>	482	521	549	+12,2
<i>Gammel ordning</i>	227	207	185	-18,5
<i>Ny ordning</i>	255	315	364	+30,0
<b>Ledighedsydelse</b>	88	74	79	-10,2
<b>Ressourceforløb</b>	42	65	85	+102,4
<b>Førtidspension</b>	1.806	1.747	1.692	-6,3
<i>Udvikling det seneste år</i>	-44	-59	-55	-
<b>I alt</b>	<b>2.418</b>	<b>2.407</b>	<b>2.405</b>	<b>-0,5</b>

Kilde: Jobindsats

Udviklingen i antallet af fleksjob viser, at der er sket en stigning fra juni 2016 til juni 2018 på 67 fuldtidspersoner, svarende til 12,2 %. Stigningen er sket på fleksjob efter ny lovgivning, hvor der har været en stigning på 30 %.

Antallet af fleksjob efter gammel ordning vil være faldende, idet der kun kan forekomme afgang fra denne gruppe. Der har i perioden juni 2016 til juni 2018 været et fald på 42 fuldtidspersoner svarende til 18,5 %. Det stigende antal fleksjobbere efter ny ordning kommer primært fra ledighedsydelse.

Antallet af ledighedsydelsesmodtagere er i perioden juni 2016 til juni 2018 faldet med 9 fuldtidspersoner, svarende til 10,2 %. Faldet skyldes blandt andet, at en del er kommet i fleksjob, og de resterende er primært kommet på førtidspension. Derudover er der en lille del, der er kommet i ressourceforløb.

Målet for 2018 vedrørende ledighedsydelse og fleksjob var, som minimum, at bevare niveauet for 2017. Målet er, som det fremgår af ovenstående tabel, blevet indfriet.

Antallet af personer på førtidspension er faldet fra juni 2016 til juni 2018 med 114 personer svarende til 6,3 %. Faldet skyldes primært, at der er nedgang i antal personer med førtidspension efter de gamle regler. I Region Nordjylland er der i samme periode sket et fald på 7,5 %.

Fleksjob- og førtidspensionsreformen har blandt andet betydet en skærpelse i lovgivningen med hensyn til tilkendelse af førtidspension, det vil sige færre bevillinger. Disse borgere er i stedet kommet i ressourceforløb eller fleksjob. Dette er blandt andet årsagen til det stigende antal i ressourceforløb.

Ressourceforløb er et tilbud til personer, der er i risiko for at få tilkendt førtidspension. Alle personer skal som hovedregel under/over 40 år ikke have førtidspension, men et ressourceforløb. Dog kan personer tilkendes førtidspension, hvor det er helt åbenlyst, at en aktiv indsats ikke kan forbedre tilknytning til arbejdsmarkedet.

Det vil sige, at et ressourceforløb er relevant, når der er et udviklingsperspektiv i forhold til personens arbejdsevne og det vil der være for mange borgere inden f.eks. førtidspension kan komme på tale.

Der vil fremadrettet stadig være fokus på, at få etableret og fastholdt så mange som muligt i fleksjob samtidig med, at der løbende arbejdes på at optrappe timetallet i de enkelte fleksjob.

Der er yderligere fokus på en tidlig indsats for ledighedsydelsesmodtagere henholdsvis qua jobcentrets egen indsats samt tilbud hos anden aktør. Målet er at få etableret fleksjob så hurtigt som muligt.

*Målet for 2019 vedrørende ledighedsydelse og fleksjob er, som minimum, at bevare niveauet for 2018.*

*Målet for 2019 vedrørende førtidspension er, at udviklingen i antallet på førtidspension ligger på niveau med udviklingen i Region Nordjylland.*

### **7.2.5 A-dagpenge**

Beskæftigelsesreformen har til formål at give forsikrede ledige en individuel, meningsfuld og jobrettet indsats, der kan ruste den enkelte til varig beskæftigelse og forebygge langtidsledighed. Samtidig har reformen et klart mål om at forbedre samarbejdet, og styrke servicen til, landets virksomheder, så de kan få den arbejdskraft, de har behov for, og at lediges kompetencer matches med relevante jobåbninger. Det langsigtede mål med beskæftigelsesreformen er, at antallet af dagpenge-modtagere reduceres varigt, ved at flere ledige afsluttes til varig beskæftigelse.

Yderligere vil der i den beskæftigelsesrettede indsats være fokus på mangelområder samt et endnu tættere samarbejde mellem jobcentret, de faglige organisationer samt uddannelsesinstitutioner.

## Udvikling

På dagpengeområdet ligger Vesthimmerland Kommune på niveau med klyngen, Region Nordjylland og hele landet, når det gælder andelen af arbejdsstyrken på A-dagpenge.

Udviklingen i antallet af fuldtidspersoner i 1. kvartal 2017 til 1. kvartal 2018 viser, at Vesthimmerlands Kommune har oplevet et fald i antallet af A-dagpengemodtagere (fuldtidspersoner) på 7,3 %. I samme periode har klyngekommunerne oplevet en stigning på 1,9 %, Region Nordjylland et fald på 0,4 % og hele landet en stigning på 0,2 % (jf. tabel 2, afsnit 6,1).

Målet for 2018 var, at udviklingen i antallet af fuldtidspersoner skulle være på niveau med klyngen. Dette mål er indfriet.

For at forbygge langtidsledighed har Vesthimmerlands Kommune iværksat en fremrykket indsats (personlig jobformidler) for A-dagpengemodtagere med minimum 26 ugers ledighed og som er i risiko for at blive langtidsledige. Succeskriteriet er, at 50 % af deltagerne efterfølgende er selvforsørgende.

*Mål for 2019: at udviklingen i antallet af fuldtidspersoner fra 2017 til 2019 skal være på niveau med udviklingen i Region Nordjylland.*

## 7.3 Virksomhederne skal sikres den nødvendige og kvalificerede arbejdsstyrke

Den virksomhedsrettede indsats kan blandt andet måles ved at se på, hvor stor en andel af de lokale virksomheder, jobcentrene samarbejder med.

**Tabel 8: Samarbejdsgrad mellem jobcentre og virksomheder (ministermål) juni måned opgjort i procent.**

Område	Samarbejdsgrad			Ændring pct.point 2016- 2018
	2016	2017	2018	
Region Nordjylland	29,9	30,0	30,1	+0,2
Vesthimmerlands Kommune	29,1	27,6	29,0	-0,1
Klyngen	30,4	30,4	30,6	+0,2
Hele landet	26,0	25,8	26,3	+0,3

Kilde: Jobindsats

Tabel 8 viser, at Vesthimmerlands Kommune har forbedret den virksomhedsrettede indsats siden 2017 således, at den nu er på niveau med samarbejdsgraden i 2016. Samarbejdsgraden har i hele perioden ligget under klyngen og Region Nordjylland men over hele landet.

Samlet for perioden 2016 til 2018 har Vesthimmerlands Kommune oplevet et fald på 0,1 procentpoint. I samme periode har klyngen, Region Nordjylland og hele landet oplevet en lille stigning.

Udviklingen fra 2017 til 2018 viser, at Vesthimmerlands Kommune har haft den mest positive udvikling af alle, med en stigning i samarbejdsgraden på 1,4 procentpoint.

Målet i Beskæftigelsesplan 2018 var, at optimere samarbejdet yderligere, hvilket blandt andet skulle afspejle sig i en positiv udvikling i samarbejdsgraden, som minimum på niveau med klyngen. Målet er opfyldt for perioden 2017 til 2018 jvf. ovenstående.

Vesthimmerlands Kommune har et stærkt samarbejde med mange af de lokale virksomheder. Det gælder især virksomhedscenteraftalerne, hvor Vesthimmerlands Kommune aktuelt har 55 aftaler. Disse giver Vesthimmerlands Kommune en umiddelbar tilgængelig, fleksibel og individuel mulighed for at tilbyde en borger et virksomhedsrettet tilbud, der kan understøtte dennes vej til beskæftigelse eller uddannelse.

Til de virksomheder, som Vesthimmerlands Kommune indgår aftaler med, tilbydes en mentoruddannelse til relevante medarbejdere. Endvidere er det efterfølgende muligt for de uddannede mentorer at deltage i netværksaktiviteter som kan understøtte mentorrollen. Uddannelse og netværksaktiviteter faciliteres af jobcentret. Der er pt. uddannet omkring 325 mentorer.

Der er fortsat et behov for at videreudvikle den virksomhedsrettede indsats. Det gælder for det første om at sikre, at flere får mulighed for at få et virksomhedsrettet tilbud. Men mindst lige så vigtigt er det, at der etableres virksomhedsrettede tilbud, som giver den ønskede effekt og hjælper de job- og uddannelsesklare tættere på beskæftigelse eller uddannelse, og bringer personer med udfordringer ud over ledighed tættere på disse mål, ved at bidrage til, at den nødvendige progression sker hurtigst muligt med en individuel indsats.

Yderligere er der fokus på at udvikle samarbejdet med virksomhederne i Vesthimmerlands Kommune med henblik på etablering af småjobs, således at ledige og udsatte borgere langt fra arbejdsmarkedet kan få tilknytning til arbejdsmarkedet.

Fremadrettet skal der fortsat fokuseres på samarbejdet med virksomhederne. Den tidlige virksomhedsrettede indsats som værktøj skal yderligere optimeres, ligeledes som Vesthimmerlands Kommune fortsat skal understøtte rekruttering til og fastholdelse i virksomhederne.

For at understøtte dette har Vesthimmerlands Kommune indgået gensidigt forpligtende samarbejdsaftale med Rebild og Mariagerfjord kommuner (Rekruttering Himmerland) med det formål, at sikre den bedste service og understøtte de lokale virksomheders mulighed for kvalificeret arbejdskraft. Dette skal sikres qua en fælles tværkommunal virksomhedsservice med fokus på rekruttering, fastholdelse samt målrettet opkvalificering af borgere i de tre kommuner.

Visionen med aftalen er, at:

- Det skal være nemt for virksomheder at få og have kvalificerede medarbejdere i Himmerland.
- Sammen vil kommunerne understøtte, at virksomhederne får en koordineret og effektiv hjælp til både rekruttering og opkvalificering af arbejdskraft.

Målet med aftalen er, at der skal kunne formidles relevante kandidater til minimum 90 % af de indkomne jobordrer i kommunerne.

Målet underbygges af 3 strategiske målsætninger:

- 1) Produktivitet, som vedrører antal virksomhedsbesøg, antal jobordrer og samarbejde om brancherettede forløb.
- 2) Kvalitet, som vedrører koordineret samarbejde, det gode match mellem borger og virksomhed og en efterspørgselsorienteret tilgang i jobcentrene.
- 3) Tilfredshed, som vedrører virksomhedernes syn på jobcentrene og en ensartet høj service på tværs af de deltagende kommuner.

*Mål for 2019: at optimere samarbejdet yderligere, hvilket blandt andet skal afspejle sig i en positiv udvikling i samarbejdsgraden, som minimum på niveau med udviklingen i Region Nordjylland.*

## **7.4 Flere flygtninge og familiesammenførte skal være selvforsørgende**

Vesthimmerlands Kommune oplevede frem til ultimo 2016 et markant øget antal asylansøgere. Pt. er der sket en nedjustering af kvoterne, hvilket har betydet et fald i antallet af asylansøgere. Vesthimmerlands Kommune har i løbet af 2018 (til og med september måned) modtaget i alt 5 flygtninge.

Dette ændrer ikke ved, at Vesthimmerlands Kommune tidligere har modtaget mange flygtninge, hvilket igen har medført en del familiesammenføringer.

Yderligere har en del flygtninge udfordringer i form af sprogbarrierer, psykisk sygdom m.m. hvilket betyder længere vej til integration på arbejdsmarkedet. Pt. er Vesthimmerlands Kommune i gang med at udarbejde analyse af den resterende gruppe af flygtninge i relation til ressourcer og barrierer med henblik på at tilrettelægge virksomme indsatser for denne målgruppe.

Udfordringen med at modtage og integrere flygtninge og familiesammenførte er stor. Målet er at sikre en vellykket integration, som kan sikre, at personerne i målgruppen hurtigst muligt besidder forudsætningerne for at forsørge sig selv.

Midlet er hurtigst muligt i virksomhedsrettede forløb sideløbende med danskuddannelse. Yderligere har Vesthimmerlands Kommune fokus på uddannelse til de flygtninge og familiesammenførte, hvor det giver mening.

Et af værktøjerne er styrket samarbejde med virksomhederne, herunder oprettelse af virksomhedscentre specifikt rettet mod målgruppen samt rekruttering og uddannelse af integrationsmentorer. Pt. har Vesthimmerlands Kommune 6 centre med 2 - 4 pladser pr. center.

For yderligere at understøtte og udvikle integrationsindsatsen deltager Vesthimmerlands Kommune i projekt "I mål med Integration – en mere målrettet kommunal beskæftigelsesindsats". Initiativet skal gennem en målrettet og koordineret indsats med fokus på virksomme metoder, sikre et løft i beskæftigelsen blandt flygtninge og indvandrere fra ikke-vestlige lande.

Omdrejningspunktet i tilbuddene til borgerne bygger på virksomme metoder indeholdende en virksomhedsrettet indsats og mere brancheorienterede forløb.

Initiativet omfatter både indholdet i indsatsen og organiseringen af den beskæftigelsesrettede indsats for flygtninge, familiesammenførte og ikke-vestlige indvandrere med andre problemer end ledighed, herunder på tværs af faggrupper. Hovedfokus er dog lagt på indsatsen rettet mod nyankommne flygtninge og familiesammenførte omfattet af integrationsloven.

Projektet har hidtil været en succes, men samtidig vist, at der er store udfordringer med få kvinder omfattet af integrationsindsatsen i beskæftigelse. På denne baggrund har Vesthimmerlands Kommune udviklet projekt "Den nye Vej" rettet særskilt mod denne målgruppe med det formål at øge beskæftigelsen.

Projektet har som opgave at skabe en dynamik i gruppen af kvinder, der får den enkelte til at se, opnå og udnytte de muligheder, der er for at komme ind på det ordinære arbejdsmarked eller i uddannelse. Målet er, at der i år 1 vil være 10 % flere fra gruppen der kommer i ordinær beskæftigelse eller uddannelse, og der i år 2 vil være op til 25 %.

### Udviklingen

Nedenstående tabel viser udviklingen i andelen af beskæftigede flygtninge og familie til flygtninge.

**Tabel 9: Udviklingen i andelen af beskæftigede flygtninge og familie til flygtninge i alt i perioden juni 2017 til juni 2018**

	Andel beskæftigede flygtninge og familie til flygtninge (min. 190 timer i kvartalet) i pct.	Andel beskæftigede flygtninge og familie til flygtninge (min. 190 timer i kvartalet) i pct.	Udviklingen fra juni 2017 til juni 2018 i procentpoint.
	Juni 2017	Juni 2018	
VHK	18,4	30,0	+ 12,6
Klynge	16,6	23,4	+ 6,8
Region Nordjylland	9,1	15,7	+ 6,6
Hele landet	17,6	24,7	+ 7,1

Kilde: Jobindsats Anm.: Beskæftigede omfatter enten personer, som har været i udstøttet beskæftigelse (dvs. ekskl. timer i fleksjob, løntilskud og skånejob) i henholdsvis den valgte måned (uanset omfang) og i mindst 190 timer i kvartalet, dvs. den valgte måned og de to forudgående måneder. Opgørelsen omfatter personer, som opfylder følgende kriterier: De har fra og med 2004 fået opholdsgrundlag som flygtning eller familiesammenført til en flygtning, de var i den valgte periode mellem 18 år (ultimo perioden) og 66 år (primo perioden), og de er registreret med en dansk bopæl den valgte periode. Hvis personen er mindreårig på tidspunktet for ankomsten til landet (udstedelse af CPR-nummeret), er datoen for det udstedte CPR-nummer overskrevet med datoen for det fyldte 18 år. Marts 2008 er første periode, hvor der foreligger e-indkomstdata for et helt kvartal (januar, februar, og marts 2008). Se i øvrigt info om måling.

Tabellen viser, at Vesthimmerlands Kommunes andel af beskæftigede flygtninge er steget med 12,6 procentpoint i perioden juni 2017 til juni 2018, hvilket svarer til en stigning på 48 personer. Stigningen i Vesthimmerlands Kommune er større end stigningen i såvel klyngen, Region Nordjylland samt hele landet.

Målet for 2018 var en positiv udvikling i samarbejdsgraden, som minimum på niveau med klyngen. Ovenstående viser, at målet er indfriet.

*Mål for 2019: at andelen af flygtninge og familiesammenførte, der bliver selvforsørgende, skal som minimum være på niveau med andelen i Region Nordjylland.*

## 7.5 Flere jobparate personer på kontanthjælp skal i beskæftigelse, og flere aktivitetsparate bliver jobparate eller kommer i beskæftigelse.

Vesthimmerlands Kommune har i perioden 1. kvartal 2017 til 1. kvartal 2018 oplevet et fald i antallet af kontanthjælpsmodtagere på 3,8 % jf. tabel 2, afsnit 6.1. Den positive udvikling gør sig ligeledes gældende for klyngen, Region Nordjylland og hele landet, dog har de oplevet et større fald sammenlignet med Vesthimmerlands Kommune.

I Vesthimmerlands Kommune var der i juni 2018 i alt 426 kontanthjælpsmodtagere (fuldtidspersoner) fordelt på 163 jobparate og 261 aktivitetsparate.

Nedenstående tabel viser udviklingen i andelen af jobparate kontanthjælpsmodtagere med ordinære løntimer målt i henholdsvis juni 2017 og juni 2018.

**Tabel 10: Udvikling i andel jobparate kontanthjælpsmodtagere med ordinære løntimer**

	Juni 2017 Opgjort i pct.	Juni 2018 Opgjort i pct.	Ændring pct.point
VHK	18,4	20,0	+ 1,6
Klyngen	19,9	21,2	+ 1,3
Region Nordjylland	18,1	19,0	+ 0,9
Hele landet	18,4	19,6	+ 1,2

Kilde: Jobindsats

Tabel 10 viser, at der i Vesthimmerlands Kommune er sket en stigning på 1,6 procentpoint i andelen i perioden juni 2017 til juni 2018. Såvel klyngen, Region Nordjylland som hele landet har oplevet en stigning i andelen. Pr. juni 2018 udgør Vesthimmerlands Kommunes andel 20 %, hvilket er mindre set i forhold til klyngen (21,2 %) men højere set i forhold til Region Nordjylland (19 %) og hele landet (19,6 %).

Nedenstående tabel viser udviklingen i andelen af aktivitetsparate kontanthjælpsmodtagere med ordinære løntimer målt i henholdsvis juni 2017 og juni 2018.

**Tabel 11: Udvikling i andel aktivitetsparate kontanthjælpsmodtagere med ordinære løntimer**

	Juni 2017 Opgjort i pct.	Juni 2018 Opgjort i pct.	Ændring procentpoint
VHK	3,8	1,5	- 2,3
Klyngen	3,9	4,5	+ 0,6
Region Nordjylland	3,1	3,7	+ 0,6
Hele landet	3,9	4,6	+ 0,7

Kilde: Jobindsats

Tabel 11 viser, at der i Vesthimmerlands Kommune er sket et fald i andelen på 2,3 procent point i perioden juni 2017 til juni 2018. Klyngen, Region Nordjylland samt hele landet har i samme periode oplevet en lille stigning.

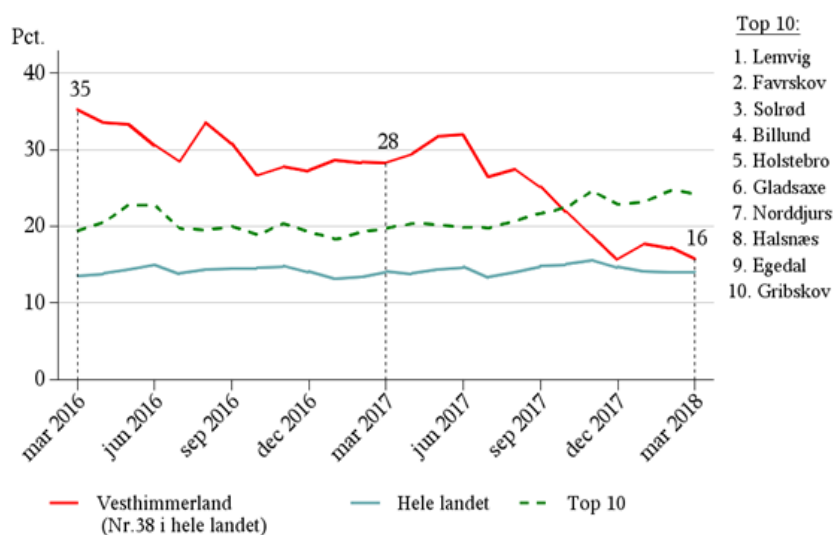
I juni 2018 udgør andelen for Vesthimmerlands Kommune 1,5 % mod 3,8 % i 2017. Andelen for henholdsvis klyngen, Region Nordjylland og hele landet udgør mellem 3,75 til 4,6 %.

## Den virksomhedsrettede indsats

Et af målene i beskæftigelsesreformen er, at den virksomhedsrettede indsats for aktivitetsparate kontanthjælpsmodtagere skal styrkes.

Nedenstående figur viser udviklingen i andelen af aktivitetsparate kontanthjælpsmodtagere, der deltager i virksomhedspraktik, privat løntilskud eller offentligt løntilskud eller opnår ordinære timer i en måned.

**Figur 9: Udviklingen i andelen af aktivitetsparate kontanthjælpsmodtagere, der deltager i virksomhedspraktik, privat løntilskud eller offentligt løntilskud eller opnår ordinære timer i en måned.**



Kilde. STAR, Nøgletalsrapport

Figur 9 viser, at Vesthimmerlands Kommune i marts 2018 lå nr. 38 blandt kommuner på landsplanet, der etablerer flest virksomhedsrettede tilbud for aktivitetsparate kontanthjælpsmodtagere. Figuren viser samtidig, at udviklingen i andelen i Vesthimmerlands Kommune har været faldende siden juni 2017, og er i marts 2018 lidt over niveauet for hele landet. Andelen for klyngen har i samme periode været stigende.

Målet for 2018 var dels, at øge andelen af aktivitetsparate kontanthjælpsmodtagere der bliver jobparate, hvilke er opfyldt, dels at øge andelen af kontanthjælpsmodtagere, der får ordinære timer, hvilket ikke er opfyldt.

### Mål for 2019:

- at øge andelen af aktivitetsparate kontanthjælpsmodtagere, der bliver jobparate.
- at øge andelen af kontanthjælpsmodtagere, der får ordinære timer.
- at andelen som minimum skal være på niveau med andelen i Region Nordjylland.



## 7.6 Bekæmpelsen af socialt bedrageri og fejludbetalinger skal styrkes

Vesthimmerlands Kommune har allerede iværksat en række indsatser til at styrke bekæmpelsen af socialt bedrageri og fejludbetalinger. Dette omhandler blandt andet øget fokus på kontrolteamets opgaver og indsatser, samt øget fokus på samarbejdsfladerne med fx Udbetaling Danmark, jobcentret og pladsanvisningen.

Organiseringen i Vesthimmerlands Kommune, hvor borgerservice og jobcenter (herunder ydelse) er samlet organisatorisk understøtter og optimerer sagsbehandlingen.

Fokuspunkter for kontrolarbejdet i 2018 har været, at:

- øget samarbejdet med Jobcenteret med henblik på at udvide samarbejdet med sagsbehandlerne på flere sagsområder i jobcenterregi.
- Borgerservice tilbyder løbende at gennemføre roadshows i alle afdelinger, hvor det findes relevant, for derigennem at øge kendskab til og fokus på kontrolopgaven.

Følgende indsatser videreføres i 2019:

- Registersamkøring qua det fælles datagrundlag. Udviklingen understøtter samkøring af flere og flere data, hvilket betyder kontinuerlig fokus på dette.
- Yderligere udvikling af samarbejdet med jobcentret vedrørende ydelse.
- Styrket borgerkontakt, herunder kontinuerligt fokus på samtalen med borgeren.

Yderligere vil der i 2019 blive sat fokus på:

- generel styrkelse af samarbejdet med andre afdelinger/forvaltninger.
- deltagelse i informationskampagner (samarbejde med Udbetaling Danmark).

## 8 Oversigt over mål i beskæftigelsesplan 2019

### Flere personer skal i beskæftigelse eller uddannelse i stedet for at være på offentlig forsørgelse

- **Overordnede mål:** nedbringe det samlede antal af borgere på offentlige ydelser i Vesthimmerlands Kommune. Udviklingen skal samlet set være på niveau med udviklingen i Region Nordjylland
- **Specifikke mål:**
  - **Kontanthjælp:** at øge andelen af aktivitetsparate kontanthjælpsmodtagere der bliver jobparate, at øge andelen af kontanthjælpsmodtagere, der får ordinære timer. Andelen skal som minimum være på niveau med andelen i Region Nordjylland.
  - **Uddannelseshjælp:** andelen af uddannelseshjælpsmodtagere, der udsledes til uddannelse skal som minimum være på niveau med andelen i Region Nordjylland. Antallet af unge på uddannelseshjælp skal nedbringes.
  - **Sygedagpenge:** andelen af sygedagpengesager med en varighed på over 52 uger, som minimum er på samme niveau som i Region Nordjylland, samt at andelen af arbejdsstyrken på sygedagpenge nedbringes til 2,5 % i løbet af 2019.
  - **A-dagpenge:** udviklingen i antallet af fuldtidspersoner fra 2017 til 2019 skal være på niveau med udviklingen i Region Nordjylland.
  - **Førtidspension:** udviklingen i antallet på førtidspension ligger på niveau med udviklingen i Region Nordjylland.
  - **Fleksjob og Ledighedsydelse:** som minimum at bevare niveauet for 2018.

### Virksomhederne skal sikres den nødvendige og kvalificerede arbejdskraft.

- optimere samarbejdet yderligere, hvilket blandt andet skal afspejle sig i en positiv udvikling i samarbejdsgraden, som minimum på niveau med udviklingen i Region Nordjylland.

**Flere flygtninge og familiesammenførte skal være selvforsørgende**

- andelen af flygtninge og familiesammenførte, der bliver selvforsørgende, skal som minimum være på niveau med andelen i Region Nordjylland.

**Flere jobparate personer på kontanthjælp skal i beskæftigelses og flere aktivitetsparate bliver jobparate eller kommer i beskæftigelse**

- øge andelen af aktivitetsparate kontanthjælpsmodtagere der bliver jobparate.
- øge andelen af kontanthjælpsmodtagere der får ordinære timer.
- andelen skal som minimum være på niveau med andelen i Region Nordjylland.

**Bekæmpelsen af socialt bedrageri og fejludbetalinger skal styrkes.**

- Der er ikke opstillet specifikke resultatmål for denne indsats.