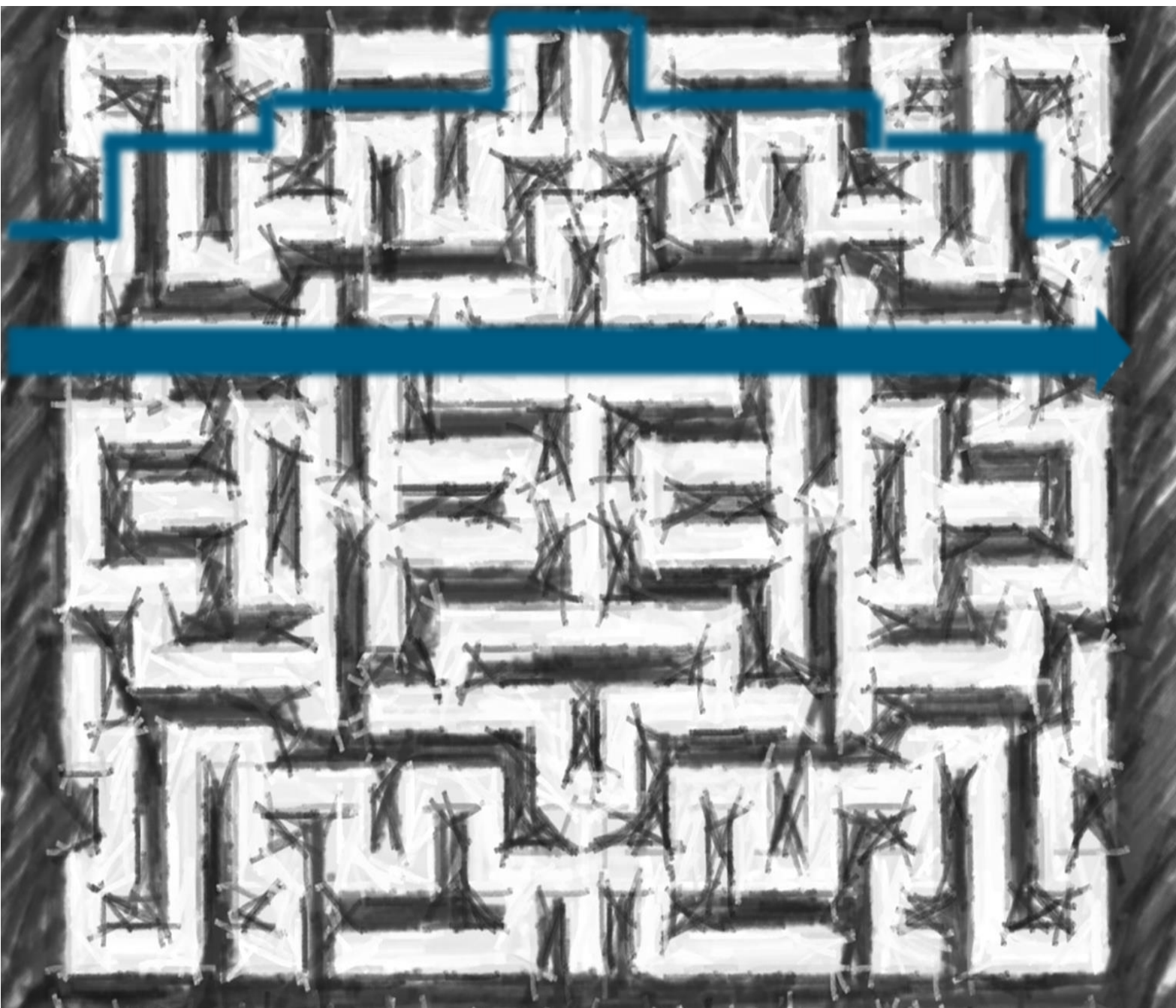




Den sammenhængende ungeindsats i Vesthimmerlands Kommune

2.udkast februar 2019



Indhold:

Baggrund	3
Kort om <i>Aftalen om bedre veje til uddannelse og job</i>	3
Målgruppen.....	4
Den <i>Sammenhængende Kommunale Ungeindsats</i>	4
Organisering i Vesthimmerlands Kommune	4
Opgaver i den <i>Sammenhængende Ungeindsats</i>	8
Cases	16
Status og det videre forløb/implementering.....	Fejl! Bogmærke er ikke defineret.

Baggrund

Med den politiske aftale om "Bedre veje til uddannelse og job" og lovene, der udmønter aftalen, får kommunerne det fulde ansvar for unge under 25 år. Der er krav om, at alle kommuner skal etablere en sammenhængende, koordineret unge indsats, som skal gøre alle unge parate til at gennemføre en ungdomsuddannelse eller komme i beskæftigelse.

Oplægget er udarbejdet på baggrund af "Aftalen om bedre veje til uddannelse og job", og med afsæt i et kommissorium behandlet og godkendt i henholdsvis Beskæftigelsesudvalget 29. januar 2018 samt i Børne- og Familieudvalget 30. januar 2018.

Hovedpunkterne i "Aftalen om bedre veje til uddannelse og job" er:

- Nye uddannelsespolitiske målsætninger** - alle 25-årige skal have gennemført en uddannelse, være i uddannelse eller i beskæftigelse:
 - I 2030 skal mindst 90 % af de 25-årige have gennemført en ungdomsuddannelse.
 - I 2030 skal andelen af unge op til 25 år, som ikke har tilknytning til uddannelse eller arbejdsmarkedet være halveret (en reduktion fra 48.000 unge til 24.000 unge).
 - Alle unge under 25 år, der ikke er i gang med eller har fuldført en ungdomsuddannelse har ret til en uddannelsesplan, og skal gennem en opsøgende og opfølgende indsats tilbydes vejledning om mulighederne for at øge deres formelle kompetencer på kort og længere sigt.
- Sammenhængende kommunal ungeindsats** - skal sørge for, at der sker en koordinering af den samlede ungeindsats på tværs af uddannelses-, beskæftigelses- og socialindsatser. Via indsatsen gøres alle unge parate til at gennemføre en ungdomsuddannelse eller komme i beskæftigelse. Den sammenhængende kommunale ungeindsats sikrer:
 - at der kontinuerligt sker opfølgning på, om den unge er på vej mod uddannelse eller har opnået fast tilknytning til arbejdsmarkedet. Dette indebærer, at den unge opsøges, følges, motiveres og understøttes i vejen mod uddannelse/beskæftigelse (der kan bl.a. iværksættes specialpædagogisk støtte (SPS), pædagogisk-psykologisk rådgivning (PPR), misbrugsindsatser samt anvendes restriktioner i form af uddannelsespålæg for at realisere en tilknytning til uddannelse/beskæftigelse)
 - at der udarbejdes én sammenhængende uddannelsesplan sammen med den unge, som fastsætter mål, retning og varighed. I tilknytning til denne udarbejdes en mere konkret forløbsplan, som beskriver indhold, og hvordan målene nås. Den kommunale ungeindsats udarbejder, følger op på samt reviderer uddannelsesplanen, som udgør det overordnede styrings- og aftaleredskab
 - at unge, der som følge af personlige eller sociale årsager har behov for støtte fra flere instanser har en gennemgående kontaktperson
 - en uafhængig vejledning, ift. sektor- og institutionsinteresser, UNGvesthimmerland (UU) varetager vejledningsopgaven i grundskolen og 10.klasse, herunder uddannelsesparathedsvurderinger og brobygning
 - at der foretages en målgruppevurdering til den Forberedende Grunduddannelse (FGU)
 - at de opsøgende funktioner, ift. virksomhedspraktikker, koordineres.



Målgruppen

Målgruppen for den ”*Sammenhængende Ungeindsats*” i Vesthimmerlands Kommune er alle unge under 30 år, men med fokus på unge, som ikke har gennemført en uddannelse, ikke er i uddannelse eller som ikke har opnået fast tilknytning til arbejdsmarkedet.

Fokus er rettet mod:

- unge, der ikke kommer i gang med en ungdomsuddannelse i årene efter grundskolen, og som senere i livet har vanskeligt ved at få fodfæste i uddannelsessystemet og på arbejdsmarkedet
- unge med behov for en afklaring og et kompetenceløft i forbindelse med deres fremtidige uddannelses- og beskæftigelsesvej
- unge med særlige behov
- tidlige og forebyggende indsatser i grundskolen med henblik på at styrke unges uddannelsesparathed.

Nogle unge har sundhedsmæssige, sociale og/eller personlige vanskeligheder i en sådan grad, at den unge i højere grad vil profitere af et specialiseret behandlingstilbud. Andre unge henhører til målgruppen for den særlige tilrettelagte ungdomsuddannelse (STU), og dertil vil der være unge, hvor deres langsigtede interesser varetages bedst ved et skoleophold på frie fagskoler, højskoler, daghøjskoler, ungdomsskoler, TAMU m.v.

Omfanget af unge tilknyttet den ”*Sammenhængende Ungeindsats*” (15-30 årige) vil variere over tid afhængigt af konjunkturer, årgangenes størrelse m.v.

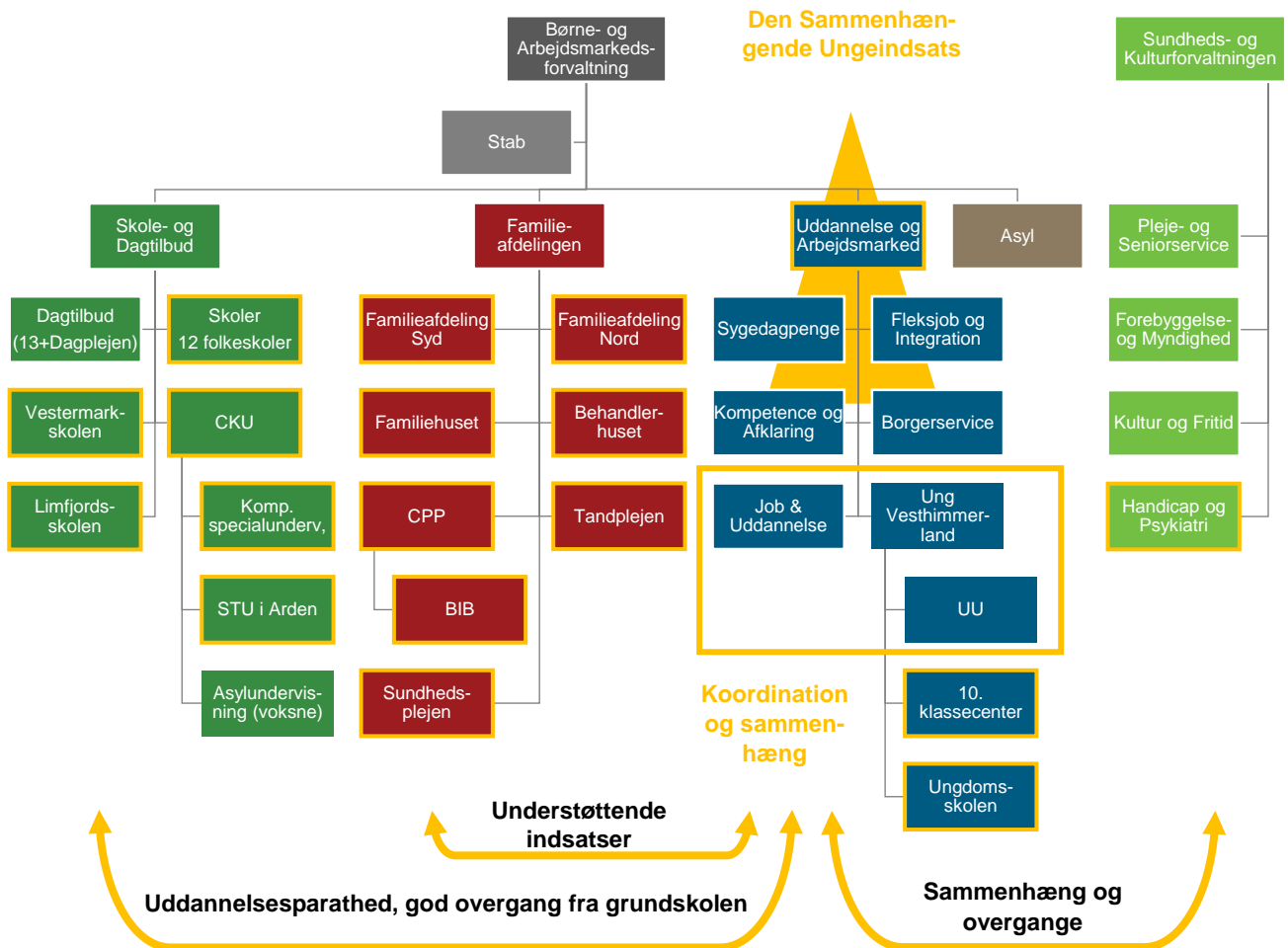
Den ”*Sammenhængende Ungeindsats*”

Kommunen har det fulde ansvar for at gøre alle unge parate til at gennemføre en ungdomsuddannelse eller komme i beskæftigelse, og har hermed myndighedsansvaret for alle unge under 25 år (i Vesthimmerlands Kommune op til 30 år), indtil den unge har gennemført en ungdomsuddannelse og/eller har opnået fast tilknytning til arbejdsmarkedet. Dette indebærer, at kommunen har ansvaret for, at der sker en koordinering af den samlede ungeindsats på tværs af uddannelses-, beskæftigelses- og socialindsatsen.

Organisering i Vesthimmerlands Kommune

Det er kommunerne selv, der beslutter, hvordan den kommunale ungeindsats skal organiseres. Organiseringen skal offentliggøres på kommunens hjemmeside og tilgå Undervisningsministeriet til orientering. I Vesthimmerlands Kommune er den ”*Sammenhængende Ungeindsats*” baseret på et **tværfagligt** samarbejde, der sikrer opgaveløsningen. Opgaveløsningen omkring den unge kan være tilknyttet flere afdelinger med henblik på en fortsat sikring af faglighed og lovmedholdenhed i myndighedsopgaverne.

Organisationsplanen nedenfor viser den ”*Sammenhængende Ungeindsats*” samarbejds- og koordinationsflader på tværs i den kommunale organisation, hvor disse områder er markeret med gult, og betyder ikke organisatoriske ændringer i Vesthimmerlands Kommune.



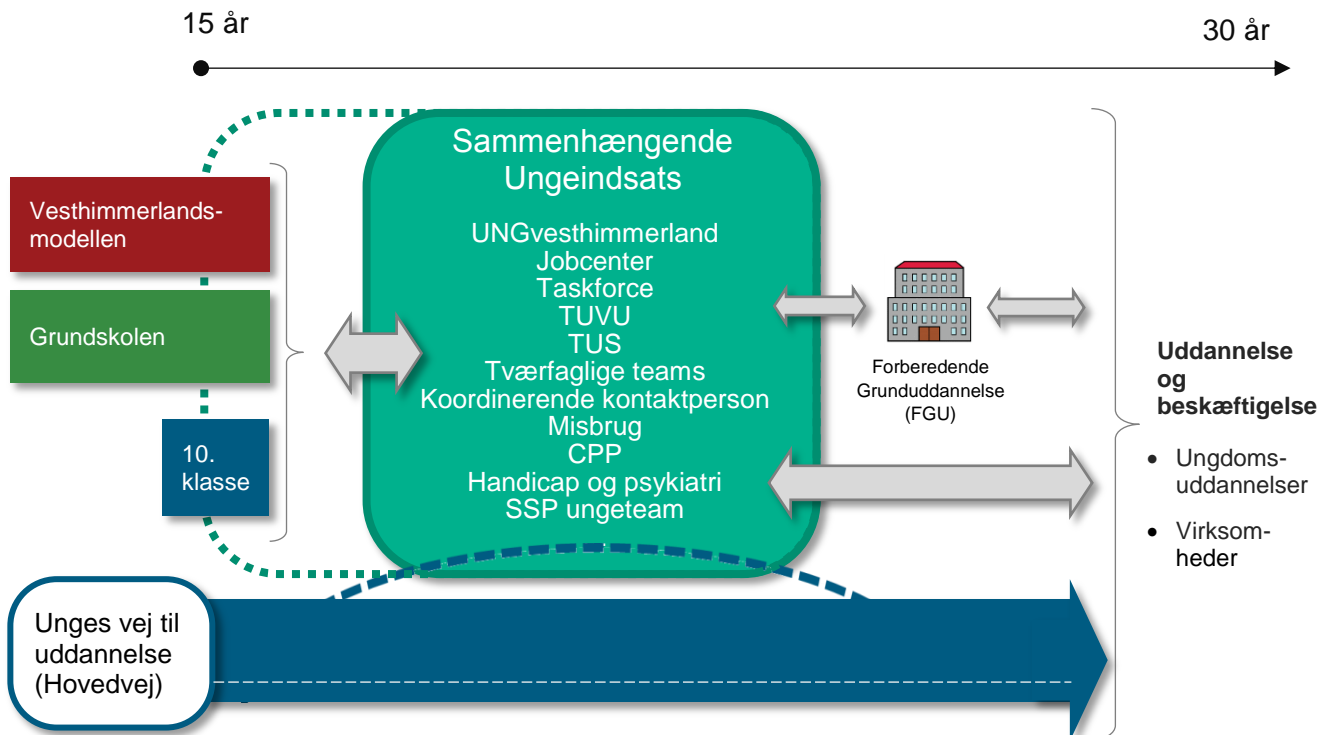
Ungeindsatsen er forankret hos Uddannelses- og Arbejdsmarkedschefen og udmøntes i ledelsesteamet mellem lederen for Job og Uddannelse og lederen for UNGvesthimmerland.

Kommunerne har med aftalen myndighedsansvaret for alle unge indtil gennemført ungdomsuddannelse eller udgangen af det 24. år. I Vesthimmerlands Kommunes "Sammenhængende Ungeindsats" omfattes unge op til 30 år, da det hænger sammen med definitionen på unge i Beskæftigelseslovgivningen.

I aftalen kan kommunerne afgøre, om de ønsker at bibeholde Ungdommens Uddannelsesvejledning (UU). I Vesthimmerlands Kommune fortsætter UU (i regi af UNGvesthimmerland) med de tilknyttede personer og opgaver som en del af den "Sammenhængende Ungeindsats", med henblik på at opretholde et vejledningsfagligt kompetenceniveau.



Veje til uddannelse og beskæftigelse



Hovedparten af de unge optages efter grundskolen på en ungdomsuddannelse eller fortsætter med et uddannelsesafklarende forløb i 10. klasse (illustreret ved, at de tager den direkte "hovedvej"). En mindre gruppe af unge har behov for understøttende indsatser i den "Sammenhængende Kommunale Ungeindsats", hvor illustrationen ovenfor viser, at opgaveløsningen fordrer en høj grad af samarbejde og koordinering og sammenspil med de forskellige lovgivninger.

Et led heri er at sikre gode overgange f.eks. mellem grundskole og ungdomsuddannelse, hvor de unges faglige, personlige og sociale udfordringer bliver særligt synlige. Endvidere skal der sikres et tæt samarbejde med ungdomsuddannelserne, således den unges overgang hertil lettes, og den unge fastholder tilknytning til uddannelsen. Et andet led heri er fokus på det individuelle tilrettede forløb samt at den enkelte unge bliver set og hørt og medinddraget for at understøtte bæredygtige forløb. Det skal med andre ord give mening for den enkelte unge.

Den "Sammenhængende Ungeindsats" skal hjælpe den unge med at finde den mest realistiske vej til at påbegynde og gennemføre en studie- eller erhvervskompetencegivende uddannelse eller opnå varig tilknytning til arbejdsmarkedet. Dette betyder, at den "Sammenhængende Ungeindsats" skal have et indgående kendskab til og et overblik over tilbud på tværs af beskæftigelses- og uddannelsesområdet samt kende til, hvor de kan finde de rette samarbejdspartnere og benytte de muligheder det tværfaglige samarbejde og de forskellige lovgivninger bringer i spil. Som det fremgår af ovenstående figur er der mange veje til uddannelse og job.



Koordinering og samarbejde i den ”Sammenhængende Ungeindsats”

Som organisationsplanen viser, så fordrer opgaveløsningen i den ”Sammenhængende Ungeindsats” et tæt og velkoordineret tværfagligt samarbejde. Koordineringsbehovet på tværs og vurderingen af indsatser til den unge sker inden for rammerne af de relevante sektorlovgivninger.

Det centrale omdrejningspunkt er det Tværfaglige Unge Visitations Udvalg (TUVU). TUVU er et tværfagligt udvalg mellem Ungdommens Uddannelsesvejledning (UU), Jobcenteret, Familieafdelingen, Behandlerhuset samt Psykiatri og Handicap. Relevante fagpersoner kan deltage ad hoc.

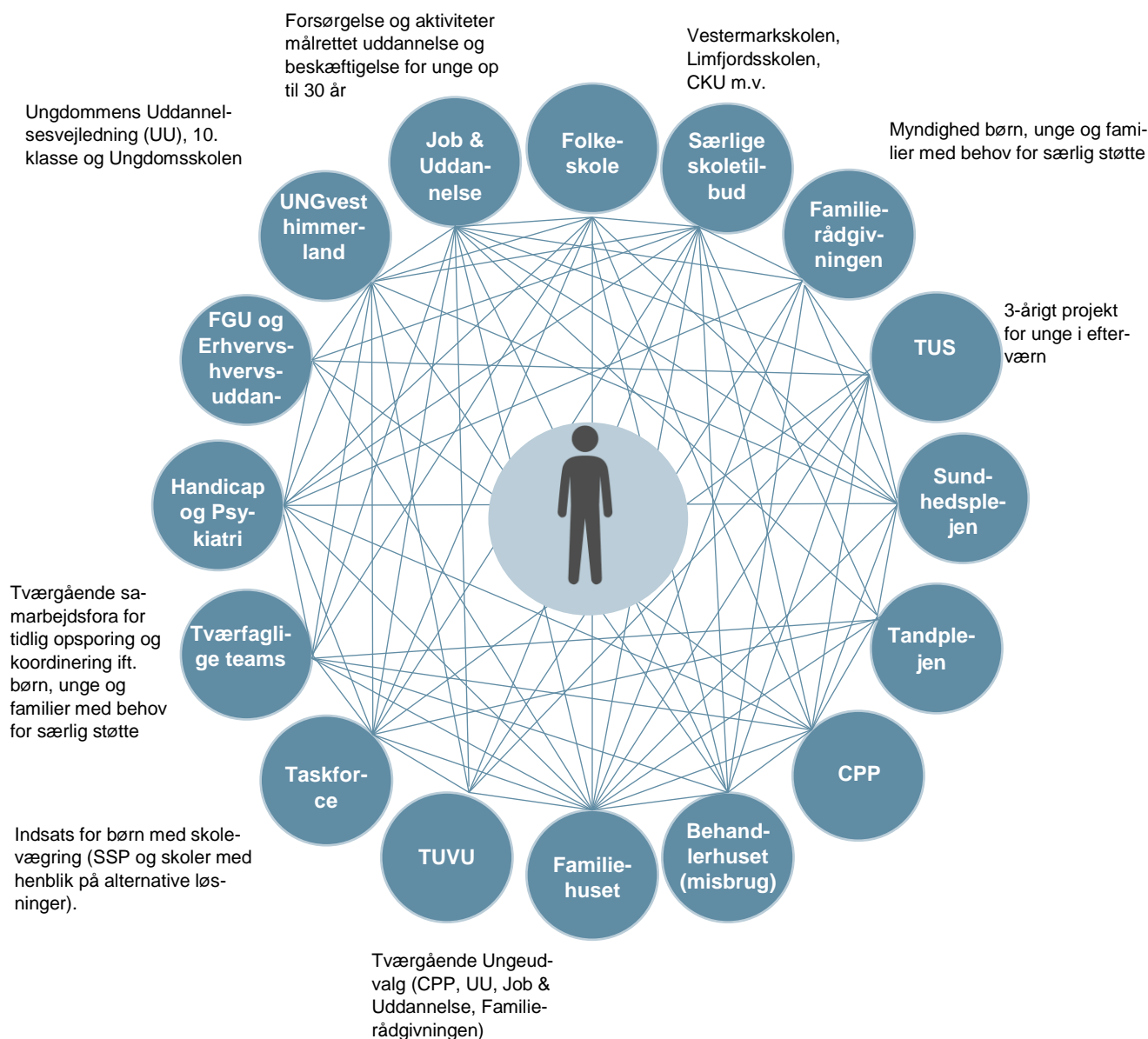
Det overordnede formål med TUVU-møderne er med et bredt forebyggende sigte, at sikre relevant informationsudveksling og faglig sparring. Formålet er desuden, at sikre at den fremadrettede indsats om den enkelte unge er helhedsorienteret og koordineret. Endelig er formålet for møderne at sikre, at de relevante lovgivninger anvendes optimalt til gavn for den enkelte unge og dennes udvikling, således den unge bliver i stand til at gennemføre en uddannelse - optimalt - på ordinære vilkår.

Målgruppen er primært de 14 til 30 årige, herunder alle unge der har en sag i Familieafdelingen.

TUVU vil også have ansvaret for tildeling af kontaktperson. Kontaktpersonordningen er forbeholdt unge, der ikke er selvhjulpne i forhold til at komme videre i uddannelsessystemet. Kommunerne må lave en konkret vurdering af, hvem der har behov (se nærmere under afsnittet kontaktpersonordning).

Med TUVU er fundamentet skabt for en tidlig og helhedsorienteret, tværfaglig indsats. Dette er en nødvendig ramme med tanke på den række af aktører, der kan komme i spil, i en given ungeindsats.

Følgende figur er en illustration af den række af aktører, som kan have aktier i unges vej til uddannelse og/eller beskæftigelse.



Ovenstående figur er ikke udtømmende, men viser, at der omkring den unge med behov for indsatser fra flere forskellige instanser kan være henholdsvis et stort antal samarbejdspartnere samt en stor grad af kompleksitet i samarbejdsfladerne. I den ”*Sammenhængende Ungeindsats*” er det væsentligt, at den unge ikke oplever, at skulle koordinere sin egen sag og indsatser.

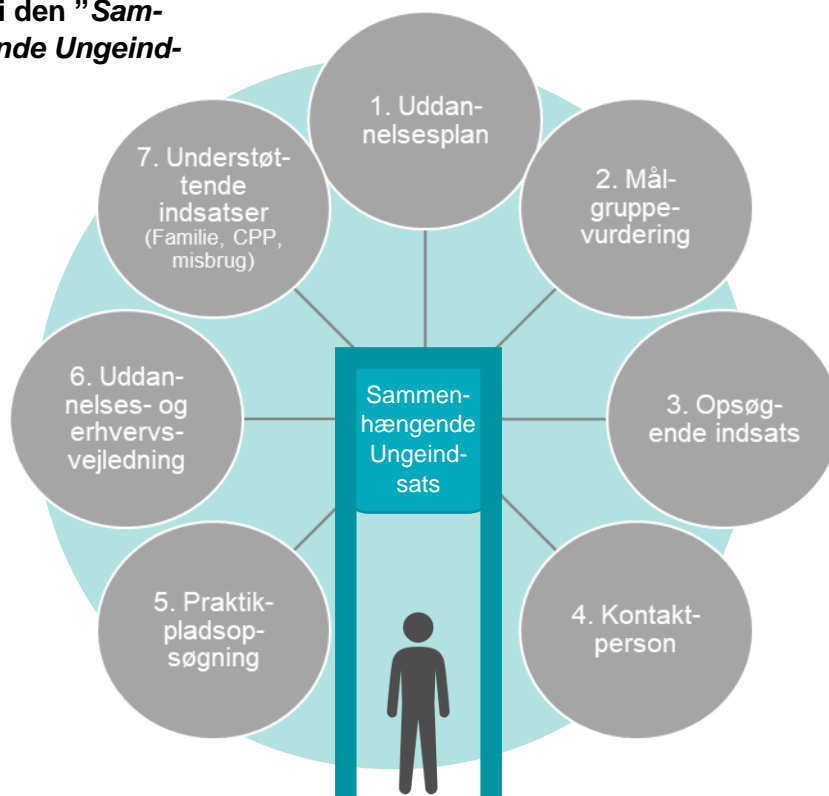
Opgaver i den ”*Sammenhængende Ungeindsats*”

Et helt centralt element i aftalen er, at den unge og den unges forældre møder kommunen som én samlet instans på tværs af de mange bagvedliggende kommunale kompetencer og opgaver. Opgaveløsningen i den ”*Sammenhængende Ungeindsats*” tager udgangspunkt i den unges aktuelle



situation, uddannelses- og erhvervsønsker samt mulighederne for realisering. Indsatsen og mødet med den unge tilrettelægges på en sådan måde, at den unge ikke klientgøres, men i stedet bliver hørt og set. Troen på den unge er ligeledes et vigtigt parameter i mødet med den unge.

Opgaverne i den "Sammenhængende Ungeindsats"



Mellem aktører i den "Sammenhængende Ungeindsats", de øvrige afdelinger og uddannelsesinstitutioner udveksles data på et grundlag, som er relevant og nødvendig for opgaven i henhold til persondatalovgivningen. Udveksling kan ske, når den unge eller forældremyndighedsindehaverne afgiver specifikt samtykke hertil.

Den "Sammenhængende Ungeindsats" vedligeholder og ajourfører Ungedatabasen vedrørende oplysninger på individniveau vedrørende den unges uddannelses- og beskæftigelsesmæssige status. Registreringen skal sikre et aktuelt grundlag for arbejdet i den kommunale ungeindsats og en ensartet registrering nationalt. Undervisningsministeriet angiver nærmere regler og retningslinjer herom (disse er endnu ikke angivet).



1. Uddannelsesplan

Fremtidig opgaveløsning og ansvar herfor:

- ↳ **Motivation:** Det er ofte i overgangen mellem uddannelser f.eks. mellem grundskole og ungdomsuddannelse, at de unges faglige, personlige og sociale udfordringer bliver synlige. I aftalen fremgår det, at der skal være et klart myndighedsansvar over for de unge, så de ikke har forskellige uddannelsesplaner i hvert sit system. Skift og inaktive perioder har stor betydning for, om de unge kommer videre i en ungdomsuddannelse eller beskæftigelse, og det er derfor vigtigt, at understøttelse af forskellige mål blandt instanserne ikke forårsager, at værdifuld viden i forhold til den unge tabes.
- ↳ **Formål og indhold:** Udarbejdelsen af uddannelsesplanen skal hjælpe den unge til at finde den mest realistiske vej til at påbegynde og gennemføre en erhvervskompetencegivende uddannelse eller opnå fast tilknytning til arbejdsmarkedet.
Uddannelsesplanen udgør et fagligt værktøj, som også bliver den unges omdrejningspunkt for den unges forløb. Uddannelsesplan laves sammen med den unge og tilrettelægges således, at den unge i størst muligt omfang tager ejerskabet over egen uddannelsesplan. Planen angiver baggrundsdata og mål på henholdsvis kort og langt sigt samt kendt behov for specialpædagogisk støtte, boligsituation og transport, understøttelse fra CCP, handicap og psykiatri, SSP, misbrugsindsats, læsevejledning, behov for koordinerende kontaktperson m.v.
Den unge skal opleve planen som helhedsorienteret, sammenhængende og overskuelig – herunder, at der arbejdes med samme målsætninger på både kort og langt sigt på tværs af kommunale enheder. Dette betyder, at baggrundsoplysninger og historik om den unge ikke skal fortælles forfra i forbindelse med iværksættelse af nye aktiviteter og tilbud efter forskellige lovgivninger.
Uddannelsesplanen er grundlaget for tilrettelæggelsen af indholdet i den unges forløb i FGU (konkretisering i en forløbsplan). Såfremt FGU foretager ændringer i forløbsplanen, skal den "Sammenhængende Ungeindsats" godkende disse.
- ↳ **Målgruppe:** Alle unge, som har opfyldt undervisningspligten ved udgangen af 9. klasse, skal have en uddannelsesplan. Uddannelsesplanen vil som hidtil være forskellig afhængig af den unges situation, f.eks. om den unge går på en ungdomsuddannelse, skal have hjælp til at komme videre med uddannelse eller job eller om den unge får et pålæg til at gå i gang med en uddannelse.
- ↳ **Ansvar:** Uddannelsesplanen udarbejdes i den "Sammenhængende Ungeindsats" (Job & Uddannelse og UNGvesthimmerland). Uddannelsesplanen understøttes digitalt.



2. Målgruppevurdering til FGU

Fremtidig opgaveløsning og ansvar herfor:

↳ Formål og indhold: Formålet med målgruppevurderingen er at finde den mest realistiske vej til at påbegynde og gennemføre en studie- eller erhvervskompetencegivende uddannelse eller opnå fast tilknytning til arbejdsmarkedet. Som et supplement til målgruppevurderingen etableres et afsøgningsforløb på 2 uger på FGU, som kan anvendes, når det er nødvendigt at kvalificere vurderingen af, om den unge tilhører målgruppen for FGU.

Målgruppevurderingen til FGU er en helhedsvurdering af faglige, sociale eller personlige udfordringer, karakterer fra grundskolen, erfaringer fra brobygning, praktik i virksomheder og afsøgningsforløb på FGU. Til brug for vurderingen af, om den unge har sociale eller personlige udfordringer, som har indflydelse på den unges videre uddannelse, tages udgangspunkt i følgende:

- 1) Motivation for uddannelse og lyst til læring
- 2) Generel viden om forventninger og krav til at gennemføre en uddannelse
- 3) Selvstændighed og ansvarlighed, herunder om den unge kan tage initiativ til opgaveløsninger
- 4) Mødestabilitet, herunder rettidighed og fravær
- 5) Samarbejdsevner
- 6) Respekt, herunder forståelse for andre mennesker

Målgruppevurderingen skal ske i samarbejde med den unge, så der skabes størst mulig sikkerhed for, at den unge tager ejerskab til planen.

↳ Målgruppe: Unge under 25 år, som ikke har gennemført eller som ikke er i uddannelse eller beskæftigelse.

↳ Ansvar: Målgruppevurderingen foretages af den "Sammenhængende Ungeindsats" (Job & Uddannelse og UNGvesthimmerland). Målgruppevurderingen er baseret på retningslinjer fra Undervisningsministeriet. Yderligere er der igangsat samarbejde mellem Rebild, Mariagerfjord og Vesthimmerlands Kommune med henblik på, at udarbejde fælles retningslinjer til brug ved målgruppevurdering af unge til FGU. Der afholdes fælleskommunal temadag 28. marts 2019.

3. Opsøgende indsats

Fremtidig opgaveløsning og ansvar herfor:

↳ Formål og indhold: Der foretages en opsøgende og opfølgende indsats for alle unge under 25 år, som ikke har fuldført en ungdomsuddannelse eller ikke er i gang med uddannelse eller beskæftigelse.

↳ Ansvar: Den opsøgende indsats foretages af den "Sammenhængende Ungeindsats" (UNGvesthimmerland) og vil blive konkretiseret i løbet af 2019.



4. Koordinerende kontaktperson

Fremtidig opgaveløsning og ansvar herfor:

- ↳ Formål og indhold: Unge, der af personlige eller sociale årsager har behov for støtte fra forskellige instanser tilknyttes en koordinerende kontaktperson, der følger den unge i overgangene og støtter frem mod uddannelse/beskæftigelse.
Kommunen afgør, hvordan kontaktpersonordningen etableres med bagvedliggende understøttende funktioner og opgaver. Kontaktpersonen skal som udgangspunkt være forankret i kommunen, sådan at vedkommende kan trække på alle kommunens fagligheder. Det er målet, at den unge kun skal have én kontaktperson, som er den unges ansigt til kommunen. Kontaktpersonens hovedopgave er at støtte den unge i at realisere sin uddannelsesplan. Det er hensigten, at ordningen afløser de eksisterende mentorrelationer, som den unge i dag møder i den kommunale forvaltning samt i uddannelses- og vejledningssystemet.
- ↳ Målgruppe: Tildeling af kontaktperson kan ske fra 8. klassesettrin i grundskolen.
Det er kommunen, der beslutter, hvilke unge der skal have tilknyttet en kontaktperson. I Vesthimmerlands Kommune er det unge, der som følge af personlige eller sociale årsager har behov for støtte fra flere forskellige instanser f.eks. unge med komplekse sagsforløb og mange samarbejdspartnere, hvor der er et tværgående koordineringsbehov samt unge, som har behov for støtte i overgangene mellem uddannelses tilbud.
Kontaktpersonen ophører efter vurdering, når den unge er i uddannelse eller har fast tilknytning til arbejdsmarkedet. Funktionen kan genetableres, hvis den unge falder fra eller bliver ledig inden det fyldte 25. år.
- ↳ Ansvar: Den koordinerende kontaktperson tilknyttes af den ”*Sammenhængende Ungeindsats*” via TUVU. Kontaktpersonen er som udgangspunkt fra den ”*Sammenhængende Ungeindsats*” med mindre at særlige forhold ift. opgaveløsning, kompetencebehov og match taler for at kontaktpersonen kan være tilknyttet andre dele af den kommunale organisation (se nedenstående oversigt over de forskellige funktioner i den kommunale organisation samt case-beskrivelserne i forhold til, hvornår de forskellige funktioner med fordel kan sættes i spil).
I opstarten af en koordinerende kontaktperson sættes de overordnede rammer for, hvordan funktionen bedst kan understøtte den unge - herunder forudsætninger for et godt match mellem den unge og kontaktpersonens kompetencer, personlige profil, tilgængelighed m.v.

Administrationen er i gang med at udarbejde endelige retningslinier for kontaktpersonordningen (hvem, hvad, hvor og hvordan) og afventer i den forbindelse vejledningen fra Undervisningsministeriet som forventes fremsendt i løbet af foråret 2019.



Støttekontaktpersoner, mentorer mv. i Vesthimmerlands Kommune:

- **Familierådgivningen:** Bevilling af støtte-kontaktperson med henblik på at støtte hele den unges situation ift. trivsel, udvikling, sociale-, personlige og uddannelsesmæssige forhold med sigte på at understøtte mestring. Støttekontaktpersonerne er tilknyttet Familiehuset, hvor der er ca. 20 medarbejdere.
- **Serviceovens støtte-kontaktpersoner** (herunder psykiatri).
- **TUS: Tværfagligt Unge Samarbejde - Et 3-årigt projekt** for unge i efterværn (forankret i Familierådgivningen). Målgruppen er unge mellem 17,5-22 år, der umiddelbart inden deres 18. år er anbragt, har været anbragt eller har haft en kontaktperson.
- **Job & Uddannelse:** Mentorer til praktisk pædagogisk støtte som klargør den unge til forskellige tilbud rettet mod uddannelse og beskæftigelse.
- **UNGvesthimmerland (UU):** Mentor der understøtter unge i overgangen mellem forskellige uddannelser f.eks. mellem grundskole og erhvervsuddannelse. UU-vejlederne forestår funktionen.
- **Kompetence og Afklaring (CKA i Jobcenter):** Virksomhedsmentorer som er ansatte i virksomhederne, hvor de hjælper borgere i virksomhedspraktik. Kommunen har uddannet 300 mentorer på virksomhederne.
- **Frivillige mentorer:** Mentorer kan tilknyttes f.eks. til at understøtte uddannelse eller forståelse/håndtering af økonomi. Der er ca. 40 mentorer tilknyttet en liste med forskellige kompetencer, hvor en koordinator forestår matchning.
- **SSP ungeteam:** SSP ungeteamet kan i kortvarige perioder lave en forebyggende indsats for børn og unge i alderen 6-18 år som mistrives, som har begyndende kriminel eller uensigtsmæssig adfærd.



5. Praktikpladsopsøgning/ det virksomhedsrettede samarbejde

Nuværende praksis/ opgaveløsning: Der foretages et flersidet opsøgende arbejde i forhold til at tilvejebringe virksomhedspraktikker.

Fremtidig opgaveløsning og ansvar herfor:

- ↳ **Formål og indhold:** Uddannelses- og Arbejdsmarkedsafdelingen koordinerer og varetager den opsøgende funktion i forhold til at tilvejebringe virksomhedspraktikker m.m.. Indsatsen skal understøtte, at virksomhederne har få men brede kontaktflader med kommunen, når der skal samarbejdes om den unges praktik, elevforløb, erhvervstræning, beskæftigelse m.v. Uddannelses- og Arbejdsmarkedsafdelingen (en *Sammenhængende Ungeindsats*) tilrettelægger virksomhedspraktik og erhvervstræning i samarbejde med FGU, hvor FGU spiller en central rolle i forhold til indsatsen i de konkrete praktikaftaler, således voksne herfra er tæt på såvel de unge som praktikstederne.
- ↳ **Ansvar:** Ansvar for tilrettelæggelse af det virksomhedsopsøgende arbejde/ den koordinerede virksomhedskontakt er placeret i Center for Kompetenceafklaring (CKA), Uddannelses- og Arbejdsmarkedsafdelingen.

6. Uddannelses- og erhvervsvejledning

Nuværende praksis/ opgaveløsning: UU foretager uddannelses- og erhvervsvejledning i tilknytning til grundskolen og 10. klasse, uddannelsesparathedsvurderinger, brobygning samt vejledning i frie grundskoler. UU foretager monitorering, vejledning m.v. af 15-17 åriges pligt til at være i uddannelse. Vesthimmerlands Kommune har igangsat projekt Uddannelsesparat, som via 5 konkrete indsatser skal understøtte en tidlig og helhedsorienteret indsats således at flere unge bliver erklæret uddannelsesparate samt at flere påbegynder og gennemfører en ungdomsuddannelse.

Fremtidig opgaveløsning og ansvar herfor:

- ↳ **Formål og indhold:** Den nuværende vejledningsforpligtelse fortsættes, herunder forankringen i UNGvesthimmerland. Der er et særligt fokus på at skabe udviklingstiltag og progression i uddannelsesparathedsvurderinger i 8. klasse og 9. klasse bl.a. via de forebyggende indsatser, der ligger i projekt Uddannelsesparat.
- ↳ **Ansvar:** Ansvar for Uddannelses- og erhvervsvejledningen er placeret i UU som en del af UNGvesthimmerland.
Organisering af vejledningsopgaverne beskrives og formidles til FGU og øvrige uddannelsesinstitutioner – herunder hvem der er relevante kontaktpersoner i relation til vejledningsindsatsen.



7. Understøttende indsatser (Familieafdelingen, CPP, misbrug m.v.)

Nuværende praksis/ opgaveløsning: Der involveres understøttende indsatser fra Familieafdelingen, CPP, Behandlerhuset, Psykiatri og Handicap.

Fremtidig opgaveløsning og ansvar herfor

- ↳ Formål og indhold: Der skabes en sammenhængende og systematisk involvering af understøttende indsatser fra Familie, CPP og Behandlerhuset i forhold til den enkelte unge, hvor indsatsen specificeres i uddannelsesplanen.
- ↳ Ansvar: Samarbejdet mellem den "Sammenhængende Ungeindsats" og øvrige afdelinger sikrer, at indsatsen koordineres med andre understøttende udviklingsaktiviteter Taskforce, TUVU, TUS, Tværfaglige teams m.v.



Cases

I det følgende beskrives forskellige cases af, hvordan et samarbejdsforløb for en ung kan se ud i en Sammenhængende Ungeindsats (alle er fiktive forløb).

Målgruppe for FGU

En vejleder fra UU har igennem en periode haft kontakt med en ung i 10. klasse, som har læsevanskeligheder. Den unge har været motiveret for at gå i såvel grundskole som 10. klasse, og er også blevet afklaret på et ønske om at gennemføre en ungdomsuddannelse som social- og sundhedshjælper. Læsevanskelighederne muliggør ikke optagelse direkte på en ungdomsuddannelse, hvorfor den unge tilknyttes et FGU forløb.

Den unge har ikke et behov for en koordinerende kontaktperson.

Koordinerende kontaktperson og understøttende indsatser

Det tværfaglige team har ved drøftelse med en ung på 16 år samt dennes forældre aftalt, at der tages kontakt med UNGvesthimmerland. Alle parter er bekymrede for, om den unge kan blive optaget på en ungdomsuddannelse. Den unge ønsker ikke forældrenes involvering i udarbejdelse af uddannelsesplanen, hvorfor der gives samtykke til, at dette kan ske uden deres involvering. Den unge har et ønske om at få et fysisk arbejde – gerne tilknyttet et landbrug, og giver udtryk for, at han er alvorlig træt af at gå i skole. Under udarbejdelse af uddannelsesplanen bliver vejlederen opmærksom på, at den unge har et tiltagende brug af alkohol og hash, som strækker sig over både hverdage og weekends. Der tilknyttes en koordinerende kontaktperson og Behandlerhuset involveres med henblik på at afhjælpe det begyndende misbrug. Behandlingsindsatsen har effekt, og den unge bliver motiveret for både at fuldføre sin ungdomsuddannelse samt blive optaget på FGU med henblik på efterfølgende at blive tilknyttet landbrugslinjen på en erhvervsuddannelse. Efter den unge er i et stabilt forløb i FGU ophører den koordinerende kontaktperson.

Den unge har i en periode behov for en koordinerende kontaktperson.

En ung i efterværn

Uddannelsesparatvurderingen i 9. klasse viser, at den unge ikke har de fornødne forudsætninger for at blive optaget på en ungdomsuddannelse efter grundskolen. Det tværfaglige team tager kontakt til UNGvesthimmerland, som udarbejder en uddannelsesplan sammen med den unge. Uddannelsesplanen medfører, at den unge fortsætter i et uddannelsesafklarende forløb i 10. klasse. Den unges familie har i en årrække været tilknyttet Familierådgivningen, og den unge tilknyttes i løbet af 10. klasse (igen) en støtte-kontaktperson fra Familierådgivningen med henblik på at skabe kontinuitet, idet forholdene i hjemmet er præget af kaos og uforudsigelighed. Den unge udviser begyndende selvskadende adfærd og angst, men ved tilknytning af den tidligere støtte-kontaktperson stabiliseres den unges trivsel og skolegang. Ved afslutningen efter 10. klasse er den unges situation forbedret, men de faglige forudsætninger for at opnå en ungdomsuddannelse er ikke til stede. UNGvesthimmerland udarbejder sammen med den unge og den unges støtte-kontaktperson en opdatering af uddannelsesplanen, hvor den unge efter en målgruppevurdering indgår i målgruppen for FGU og tilknyttes denne med henblik på, at kunne blive optaget på ungdomsuddannelse herefter.

Den unge har i forvejen tilknyttet en støtte-kontaktperson (efterværn/TUS), hvor denne fortsætter.



Det videre forløb

For den ”*Sammenhængende Ungeindsats*”, som er forankret ved Uddannelses- og Arbejdsmarkedschefen, har administrationen udarbejdet en tids- og handleplan for den videre udvikling af den ”*Sammenhængende ungeindsats*”.

I henhold til de opgaver, der er defineret i aftalen, indgår følgende tids- og handleplan for 2019:

- ▶ Offentliggørelse af kommunens organisering af den ”*Sammenhængende Ungeindsats*” på kommunens hjemmeside. (Dette sker når den ”*Sammenhængende Ungeindsats*” er politisk godkendt).
- ▶ Fremsendelse af organiseringen af den ”*Sammenhængende Ungeindsats*” til Undervisningsministeriet (til orientering). (Fremsendes efter politisk godkendelse).
- ▶ Skabe indsatser, der er samstemt med kommunens mål samt den økonomiske ramme, der er forbundet med aftalens gennemførelse (sker løbende).
- ▶ Implementerer brug af Uddannelsesplanen, hvor denne understøttes digitalt.
- ▶ Implementere målgruppevurderinger til FGU efter den vejledning, der er udarbejdet af Undervisningsministeriet.
- ▶ Konkretisere, hvordan den opsøgende indsats skal tilrettelægges. Dette sker i løbet af foråret 2019.
- ▶ Rammesætning omkring de koordinerende kontaktpersoners rolle, opgave og ansvar. Dette er under udarbejdelse. Administrationen afventer blandt andet retningslinier/vejledning fra Undervisningsministeriet.